



ΕΛΛΗΝΙΚΑ
ΠΕΤΡΕΛΑΙΑ



Ετήσιος Απολογισμός

06



ΕΛΛΗΝΙΚΑ
ΠΕΤΡΕΛΑΙΑ

Ετήσιος Απολογισμός 2006

Περιεχόμενα

| | |
|---|----|
| Μήνυμα προς τους Μετόχους | 4 |
| Διοίκηση Ομίλου – Εταιρική Δομή | 6 |
| Διοίκηση Ομίλου | 6 |
| Εταιρική Δομή Ομίλου | 8 |
| Διοικητική Δομή της ΕΛΛΗΝΙΚΑ ΠΕΤΡΕΛΑΙΑ Α.Ε. | 9 |
| Ιστορική Αναδρομή | 10 |
| Η ΕΛΛΗΝΙΚΑ ΠΕΤΡΕΛΑΙΑ Α.Ε. στα Χρηματιστήρια | 12 |
| Πορεία μετοχής της ΕΛΛΗΝΙΚΑ ΠΕΤΡΕΛΑΙΑ Α.Ε. | 13 |
| Διάγραμμα πορείας μετοχής της ΕΛΛΗΝΙΚΑ ΠΕΤΡΕΛΑΙΑ Α.Ε. | 14 |
| Συγκριτική απόδοση μετοχής και γενικού δείκτη Χ.Α. | 15 |
| Μερισματική απόδοση | 16 |
| Υπηρεσίες Ενημέρωσης των Μετόχων | 17 |
| Βασικά Μεγέθη Ομίλου | 18 |
| Ο Όμιλος | 20 |
| Ολοκληρωμένη Λειτουργία του Ομίλου | 21 |
| Ο Όμιλος – Δραστηριότητες | 22 |
| Διύλιση | 22 |
| Διυλιστήρια | 23 |
| Εμπορία Πετρελαιοειδών | 28 |
| Πετροχημικά / Χημικά | 32 |
| Έρευνα και Παραγωγή Υδρογονανθράκων | 35 |
| Τεχνικές Μελέτες | 38 |
| Παραγωγή και Εμπορία Ηλεκτρικής Ενέργειας | 39 |
| Επιχειρηματικοί Στόχοι και Προοπτικές ανά Κλάδο Δραστηριότητας | 40 |
| Διύλιση | 40 |
| Εμπορία Πετρελαιοειδών | 40 |
| Πετροχημικά / Χημικά | 41 |
| Έρευνα και Παραγωγή Υδρογονανθράκων | 41 |
| Τεχνικές Μελέτες | 41 |
| Παραγωγή και Εμπορία Ηλεκτρικής Ενέργειας | 41 |
| Βασικοί Στρατηγικοί Στόχοι Ομίλου | 41 |
| Συμμετοχές σε Εταιρείες και Κοινοπραξίες | 42 |
| Χρηματοοικονομικές Πληροφορίες | |
| Επιλεγμένα Χρηματοοικονομικά Στοιχεία | 48 |
| Επισκόπηση Επιχειρηματικής Δραστηριότητας | 49 |
| Ανάλυση κατά Κλάδο Δραστηριότητας | 50 |
| Ενοποιημένες Οικονομικές Καταστάσεις Ομίλου | 52 |
| Πληροφόρηση κατά Τομέα | 55 |
| Οικονομικές Καταστάσεις Μητρικής Εταιρείας | 58 |
| Γενικές Πληροφορίες | 60 |
| Στοιχεία Καταστατικού | 62 |
| Ορκωτοί Λογιστές | 63 |

Μήνυμα προς τους Μετόχους

Αγαπητοί Μέτοχοι,

Στις σύνθετες συνθήκες της παγκοσμιοποιημένης οικονομίας, η επιχειρηματική κοινότητα βελτιώνει τα αντανακλαστικά της στις προκλήσεις των καιρών. Ακούει, ανταποκρίνεται, προσαρμόζεται και, τελικά, βγαίνει ανανεωμένη και ωφελημένη.

Έτσι, διαγράφεται ένα βασικό, διεθνές consensus οργανισμών, κρατών, επιχειρήσεων και φορέων στο θέμα της διαχείρισης της ανάπτυξης, με τρόπο ώστε να συνδυάζεται με τη βιωσιμότητα και τη μείωση της επιβάρυνσης του περιβάλλοντος.

Στις σημερινές συνθήκες, οι νέες τεχνολογίες, οι ανοικτές αγορές και η έξυπνη οικονομική διαχείριση δημιουργούν πλήθος ευκαιριών ανάπτυξης, τις οποίες οι σύγχρονες επιχειρήσεις καλούνται να αξιοποιήσουν. Η ΕΛΛΗΝΙΚΑ ΠΕΤΡΕΛΑΙΑ (ΕΛ.ΠΕ.) είναι μία από αυτές.

Με όχημα την ευελιξία, την προσαρμογή της στις νέες συνθήκες του ανταγωνισμού και την εξωστρέφειά της, η ΕΛ.ΠΕ., ημέρα με την ημέρα, ενισχύει τη θέση της και επεκτείνει το πεδίο δράσης της.

Και εάν η προηγούμενη διετία (2004 -2005) ήταν περίοδος μετασχηματισμού, το 2006 ήταν το έτος των μεγάλων επενδυτικών επιλογών για τον Όμιλο, ώστε να διασφαλισθεί η μακροπρόθεσμη και διαρκής ανάπτυξη.

Η στρατηγική μας αναπτύσσεται σε τρεις κύριους άξονες, οι οποίοι θα βελτιώσουν σημαντικά την οργανική κερδοφορία της Εταιρείας:

- Αναβάθμιση των βιομηχανικών μας εγκαταστάσεων.
- Περαιτέρω ανάπτυξη του τομέα έρευνας και παραγωγής υδρογονανθράκων.
- Βελτίωση της απόδοσης της εμπορίας πετρελαιοειδών εντός και εκτός Ελλάδος.

Επιτυχημένες κινήσεις σε ευμετάβλητο επιχειρηματικό περιβάλλον

Τα τελευταία χρόνια, το πετρέλαιο έχει καταλάβει τις πρώτες θέσεις των ειδήσεων, λόγω της ασταθούς πορείας του. Σε αντίθεση με το 2005, το διεθνές επιχειρησιακό περιβάλλον της χρονιάς που πέρασε, χαρακτηρίζεται από την πτωτική πορεία των τιμών του αργού πετρελαίου και των προϊόντων μετά τα τέλη Αυγούστου του 2006, καθώς και από τα χαμηλά περιθώρια διύλισης κατά την ίδια περίοδο. Οι παράγοντες αυτοί είχαν ως συνέπεια την απώλεια σημαντικού μέρους της κερδοφορίας στον κλάδο μας κατά το τελευταίο τετράμηνο του 2006.

Η αρνητική επίδραση του περιβάλλοντος διύλισης στην αποτίμηση των αποθεμάτων, σε συνδυασμό με την οριακή αποδυνάμωση του δολαρίου σε σχέση με το 2005, οδήγησε σε μείωση των καθαρών κερδών κατά 22%.

Τα συγκρίσιμα καθαρά κέρδη (κέρδη δηλαδή χωρίς την

επίδραση των τιμών στην αποτίμηση των αποθεμάτων) αυξήθηκαν σημαντικά κατά 45%, σε σχέση με τα αντίστοιχα του 2005.

Τα κύρια σημεία που επηρέασαν θετικά την οργανική κερδοφορία του Ομίλου για το 2006 ήταν τα ακόλουθα:

- Αυξημένη συνεισφορά στα αποτελέσματα από τη διύλιση, τον εφοδιασμό, την εμπορία και την ενεργητική διαχείριση κινδύνου (risk management) σε περιβάλλον πτωτικών τιμών.
- Βελτίωση στα αποτελέσματα των πετροχημικών και των διεθνών δραστηριοτήτων διύλισης και εμπορίας.
- Συγκράτηση λειτουργικών δαπανών για τρίτη συνεχή χρονιά στα ίδια επίπεδα, με συνολικό όφελος της τάξης των €75 εκατομμυρίων, για το χρονικό διάστημα 2004-2006, σε σχέση με τις τάσεις της περιόδου 2000-2004.
- Θετική συνεισφορά από τη νέα δραστηριότητα παραγωγής και εμπορίας ηλεκτρικής ενέργειας.
- Σημαντικά οφέλη από τη χρηματοοικονομική διαχείριση και διαχείριση συναλλαγματικού κινδύνου.

Αποτέλεσμα της βελτιωμένης οργανικής κερδοφορίας –παρά το αρνητικό περιβάλλον διύλισης διεθνώς– ήταν η πρόταση του Διοικητικού Συμβουλίου προς την Ετήσια Τακτική Γενική Συνέλευση των Μετόχων για διανομή τελικού μερίσματος €0,43 ανά μετοχή, στα ίδια επίπεδα με αυτό του 2005.

2006: Ορόσημο στην πορεία για έναν ανταγωνιστικό ενεργειακό Όμιλο

Η κεντρική στρατηγική του Ομίλου είναι σταθερή.

Σχεδιάζουμε τις κινήσεις μας με στόχο να καταστήσουμε ένας ισχυρός, περιφερειακός, διεθνώς ανταγωνιστικός ενεργειακός Όμιλος.

Παράλληλα, με γνώμονα τις διεθνείς εξελίξεις και με στραμμένη την προσοχή στις ευκαιρίες της αγοράς ενέργειας, αναπτύσσουμε και εμπλουτίζουμε το χαρτοφυλάκιο των επιχειρηματικών δραστηριοτήτων μας.

Επιδιώκουμε τη μεγιστοποίηση της κερδοφορίας και τη δημιουργία προστιθέμενης αξίας για την εταιρεία και τους μετόχους της, προσβλέποντας με τη λήξη της επόμενης πενταετίας σε διπλασιασμό του EBITDA και παράλληλη αύξηση τουλάχιστον στο 10% της απόδοσης των απασχολούμενων κεφαλαίων.

Οι τομείς δράσης αναλυτικά:

- Ο τομέας της διύλισης, εφοδιασμού και εμπορίας, που είναι και ο κορμός της λειτουργίας μας, συμμετέχει με περίπου 83% στα κέρδη προ φόρων. Όπως προαναφέρθηκε, τα αποτελέσματα της δραστηριότητας επηρεάστηκαν αρνητικά από την εξέλιξη των τιμών αργού και προϊόντων, καταγράφοντας μείωση κερδών από την αποτίμηση των αποθεμάτων. Ως σημαντικότερη

εξέλιξη για το 2006 σε αυτή τη δραστηριότητα θεωρείται η απόφαση της Εταιρείας για την αναβάθμιση των διυλιστηρίων Ελευσίνας και Θεσσαλονίκης, επενδυτικού ύψους περίπου €850 εκατομμυρίων και €130 εκατομμυρίων αντίστοιχα.

Κύριο στοιχείο της επένδυσης στην Ελευσίνα είναι η μετατροπή του μαζούτ σε ντίζελ κίνησης μηδενικού θείου. Το έργο, πέρα του περιβαλλοντικού χαρακτήρα λόγω της σημαντικής μείωσης των εκπομπών του διοξειδίου του θείου και των αιωρούμενων σωματιδίων, επιπλέον συνεισφέρει στον ασφαλή εφοδιασμό της χώρας, προσαρμόζοντας παράλληλα την παραγωγή στις εγχώριες και ευρωπαϊκές τάσεις κατανάλωσης.

Ανάλογη προσαρμογή της παραγωγής στις νέες τάσεις κατανάλωσης αφορά και η επένδυση στη Θεσσαλονίκη, όπου μεταξύ άλλων προβλέπεται αύξηση της παραγωγής βενζινών, μετά την υλοποίηση της νέας μονάδας αναμόρφωσης νάφθας συνεχούς αναγέννησης.

- Στον τομέα της λιανικής εμπορίας στην Ελλάδα, οι συνολικοί όγκοι πωλήσεων της ΕΚΟ αυξήθηκαν οριακά (+1%) σε σχέση με το 2005. Μέσα στο 2006 ολοκληρώθηκαν και λειτούργησαν 10 συνολικά πρατήρια ΚΑΛΥΨΩ, τα οποία ελέγχονται από την Εταιρεία, στα πλαίσια της αναδιοργάνωσης του δικτύου. Τα πρώτα αποτελέσματα είναι θετικά.
- Στον τομέα της έρευνας και παραγωγής υδρογονανθράκων, εκτός από το πρόγραμμα γεωτρήσεων στη Λιβύη, που βρίσκεται σε εξέλιξη και την απόκτηση δικαιωμάτων έρευνας στις περιοχές West Obayed και Mesaha της Αιγύπτου, η Εταιρεία συνεχίζει την αξιολόγηση επενδυτικών ευκαιριών στην ευρύτερη περιοχή της Βορείου Αφρικής και Μέσης Ανατολής.
- Στον τομέα της διεθνούς διύλισης και εμπορίας το 2006 ήταν, όπως και το 2005, χρονιά σημαντικά αυξημένης απόδοσης σε όλες σχεδόν τις περιοχές δραστηριοποίησης του Ομίλου. Εκτός από τη διατήρηση της ηγετικής μας θέσης σε Κύπρο, Π.Γ.Δ.Μ. και Μαυροβούνιο, επεκτείναμε τις δραστηριότητές μας στις πιο ελκυστικές αγορές της Σερβίας και της Βουλγαρίας, με αύξηση του δικτύου πρατηρίων μας με το εμπορικό σήμα της θυγατρικής μας ΕΚΟ. Σημειώνεται ότι ο συνολικός αριθμός πρατηρίων με τα σήματα των εταιρειών του Ομίλου στο εξωτερικό ανήλθε σε 219, αυξημένος κατά 32% από το τέλος του 2005. Επίσης οι πωλήσεις του δικτύου αυξήθηκαν κατά 15%.
- Στον τομέα των πετροχημικών, η αύξηση των πωλήσεων σε συνδυασμό με την ορθολογική διαχείριση κόστους, συντέλεσαν στην ιδιαίτερα σημαντική βελτίωση των λειτουργικών αποτελεσμάτων αυτής της δραστηριότητας, κατά περίπου 50% σε σχέση με τη χρήση του 2005.

- Στον τομέα παραγωγής και εμπορίας ηλεκτρικής ενέργειας, οι ιδιαίτερα αυξημένες πωλήσεις από το εργοστάσιό μας στη Θεσσαλονίκη κατά το τελευταίο τρίμηνο του 2006, οδήγησαν σε σχεδόν πλήρη εξάλειψη των ζημιών, που παρουσιάστηκαν στην αρχή της λειτουργίας της μονάδος και σε ανάκαμψη των αποτελεσμάτων σε επίπεδο έτους.

Επενδύουμε στο μέλλον

Την τελευταία τριετία η ΕΛ.ΠΕ. επενδύει συστηματικά στις προοπτικές ανάπτυξης της. Παράλληλα, με τη διαρκή προσπάθεια για αναδιοργάνωση και εκσυγχρονισμό της Εταιρείας, βασικός μοχλός επίτευξης των στόχων μας είναι το φιλόδοξο επενδυτικό μας πρόγραμμα για την περίοδο 2007-2011, ύψους περίπου €2 δισεκατομμυρίων, το οποίο καλύπτει το σύνολο σχεδόν των δραστηριοτήτων μας.

Ο Όμιλος κάθε χρόνο ισχυροποιείται περισσότερο, με σύγχρονες δομές λειτουργίας, ανανέωση εξειδικευμένου στελεχιακού δυναμικού, αλλά και σημαντική συνεισφορά σε κοινωνικό μέρισμα, κάτι που εδραιώνει την ηγετική του θέση και δημιουργεί σχέσεις εμπιστοσύνης με όσους επηρεάζονται από τη λειτουργία του.

Στο πλαίσιο αυτό, ως ηγετική επιχείρηση στην Ελλάδα, δίνουμε το παράδειγμα με τις δράσεις μας για την προστασία του περιβάλλοντος και με τη συμβολή μας στη βελτίωση της ποιότητας ζωής των πολιτών, στις περιοχές δραστηριοποίησής μας.

Εσωτερικά, πρώτη προτεραιότητα αποτελούν οι ασφαλείς συνθήκες εργασίας για τους ανθρώπους. Ειδικά στον τομέα ασφάλειας, υγιεινής και περιβάλλοντος, η βελτίωση αποδεικνύεται από τη διαμόρφωση του διεθνούς δείκτη LWIF σε 2,92 το 2006, έναντι 3,50 το 2005. Πέρα, όμως, από τη συμμόρφωση με τις πιο αυστηρές προδιαγραφές ασφάλειας και την εναρμόνιση με πρότυπα και κανονισμούς, η καθημερινή προσπάθεια αλλαγής νοοτροπίας αποτελεί προϋπόθεση για την υλοποίηση των μελλοντικών μας στόχων.

Θέλουμε επιπλέον να ευχαριστήσουμε θερμά τους εργαζομένους μας, για τη συνεργασία και συμμετοχή τους στην επιτυχημένη πορεία της Εταιρείας τα τελευταία χρόνια.

Τέλος, θέλουμε για μία ακόμη χρονιά να ευχαριστήσουμε όλους τους μετόχους για τη στήριξή τους στην προσπάθεια που καταβάλλει η Εταιρεία μας να διατηρήσει τον πρωταγωνιστικό της ρόλο σε ένα ιδιαίτερα ανταγωνιστικό ενεργειακό περιβάλλον στη Ν.Α. Ευρώπη.



Ε.Ν. Χριστοδούλου
Πρόεδρος Δ.Σ.



Πάνος Καβουλάκος
Διευθύνων Σύμβουλος

Διοίκηση Ομίλου - Εταιρική Δομή

Διοίκηση Ομίλου

Η μητρική Εταιρεία ΕΛΛΗΝΙΚΑ ΠΕΤΡΕΛΑΙΑ Α.Ε. είναι άμεσα ή έμμεσα ο μοναδικός ή ο πλειοψηφών μέτοχος των θυγατρικών και συνδεδεμένων εταιρειών, με άσκηση διοίκησης. Κάθε εταιρεία διαθέτει το δικό της διοικητικό συμβούλιο και σχήμα διοίκησης, αλλά τα επενδυτικά προγράμματα, η χρηματοοικονομική διαχείριση και οι ετήσιοι προϋπολογισμοί ελέγχονται κεντρικά από τις υπηρεσίες της μητρικής Εταιρείας. Οι θυγατρικές και συνδεδεμένες επιχειρήσεις υποβάλλουν στη μητρική Εταιρεία τα αποτελέσματά τους σε μηνιαία βάση.

Ο Όμιλος περιλαμβάνει 10 θυγατρικές εταιρείες, 7 συνδεδεμένες επιχειρήσεις με άσκηση διοίκησης, 7 εταιρείες με συμμετοχή από 6,6% έως 50% και 5 κοινοπραξίες με ενοχικά δικαιώματα από 20% έως 49%.

Η ΕΛΛΗΝΙΚΑ ΠΕΤΡΕΛΑΙΑ Α.Ε. διοικείται από δεκατριμελές Διοικητικό Συμβούλιο.

Διοικητικό Συμβούλιο της ΕΛΛΗΝΙΚΑ ΠΕΤΡΕΛΑΙΑ Α.Ε.

Με βάση τις αποφάσεις Διοικητικού Συμβουλίου των 02.07.2004, 03.02.2006 και 19.06.2006 η σύνθεση του Δ.Σ. διαμορφώθηκε ως εξής:

Πρόεδρος

Ευθύμιος Ν. Χριστοδούλου,
Εκτελεστικό Μέλος Δ.Σ.

Διευθύνων Σύμβουλος

Πάνος Καβουλάκος,
Εκτελεστικό Μέλος Δ.Σ.

Μέλη

Δημήτριος Ματθαίου,
Εκτελεστικό Μέλος Δ.Σ.

Ιωάννης Κωστόπουλος,
Εκτελεστικό Μέλος Δ.Σ.

Θεόδωρος - Αχιλλέας Βάρδας,
Μη Εκτελεστικό Μέλος Δ.Σ.

Παναγιώτης Παυλόπουλος,
Μη Εκτελεστικό Μέλος Δ.Σ.

Ιωάννης Τσουκαλάς,
Μη Εκτελεστικό Μέλος Δ.Σ.

Ανδρέας Παλευρατζής - Ασόβερ,
Μη Εκτελεστικό Μέλος Δ.Σ.

Βασίλειος Μπαγιώκος,
Μη Εκτελεστικό Μέλος Δ.Σ.

Βασίλειος Νικήτας,
Μη Εκτελεστικό Μέλος Δ.Σ., εκπρόσωπος των εργαζομένων

Δημήτριος Δεληγιάννης,
Μη Εκτελεστικό Μέλος Δ.Σ. εκπρόσωπος των εργαζομένων

Ανδρέας Βρανάς,
Μη Εκτελεστικό Μέλος Δ.Σ.
εκπρόσωπος των μετόχων της μειοψηφίας

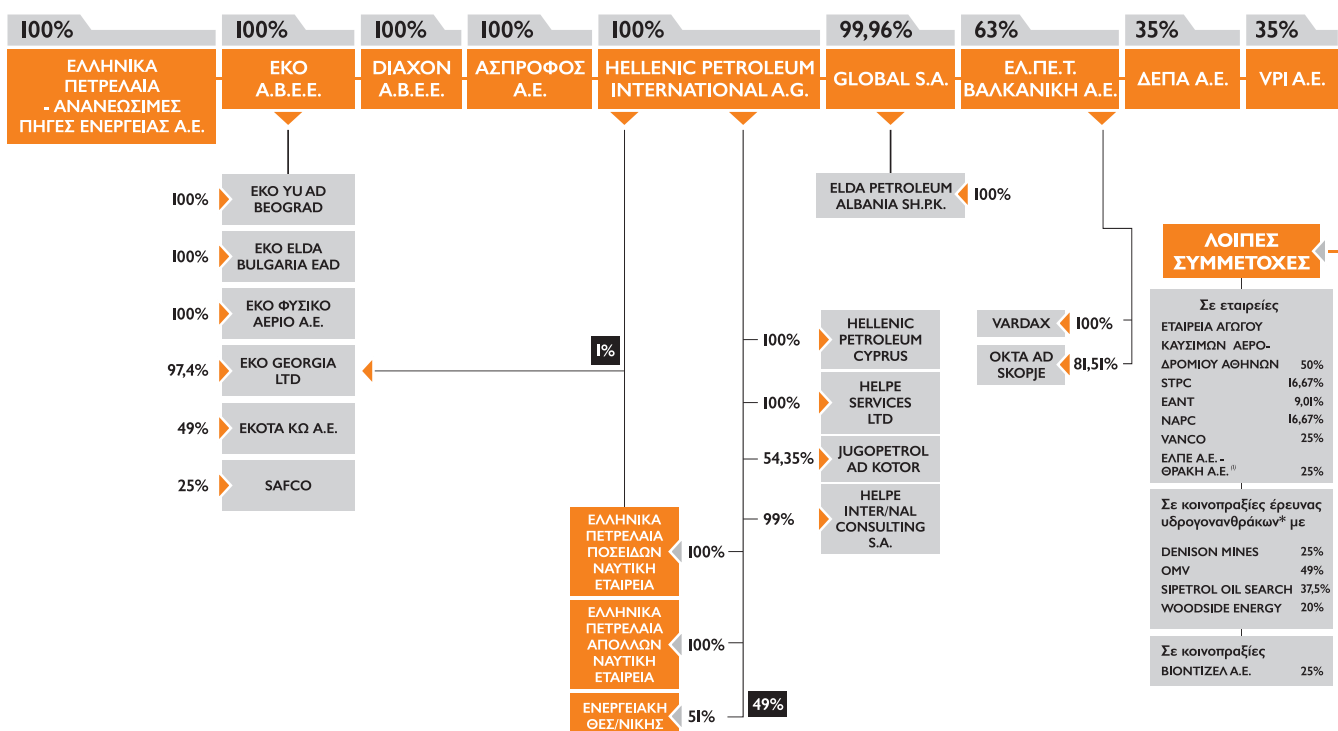
Ιάσων Στράτος,
Μη Εκτελεστικό Μέλος Δ.Σ.,
εκπρόσωπος των μετόχων της μειοψηφίας



Διοίκηση Ομίλου - Εταιρική Δομή

Εταιρική Δομή του Ομίλου

Ο Όμιλος ΕΛΛΗΝΙΚΑ ΠΕΤΡΕΛΑΙΑ λειτουργεί με την ακόλουθη εταιρική δομή. Από την ενιαία διοίκηση εξαιρούνται οι εταιρείες ΔΕΠΑ Α.Ε. και VPI Α.Ε., καθώς και οι «λοιπές συμμετοχές» πλην της ΕΤΑΙΡΕΙΑΣ ΑΓΩΓΟΥ ΚΑΥΣΙΜΩΝ ΑΕΡΟΔΡΟΜΙΟΥ ΑΘΗΝΩΝ Α.Ε.



* Ενοχικά Δικαιώματα μόνο

(1) Αγωγός Μπουργκάζ - Αλεξανδρούπολη / ειδική κεφαλαιακή ρύθμιση



Διοικητική Δομή της ΕΛΛΗΝΙΚΑ ΠΕΤΡΕΛΑΙΑ Α.Ε.



* Εσωτερική Υπηρεσία Προστασίας και Πρόληψης

Ιστορική Αναδρομή

Μετά την ίδρυση της ΔΗΜΟΣΙΑΣ ΕΠΙΧΕΙΡΗΣΗΣ ΠΕΤΡΕΛΑΙΟΥ Α.Ε. (Δ.Ε.Π. Α.Ε.) και την εξαγορά από το Δημόσιο της ΕΛΛΗΝΙΚΑ ΔΙΥΛΙΣΤΗΡΙΑ ΑΣΠΡΟΠΥΡΓΟΥ Α.Ε. (ΕΛ.Δ.Α. Α.Ε.) το Δημόσιο ελέγχει πλήρως τη διύλιση, διάθεση και εμπορία διυλισμένων προϊόντων. Στην επόμενη δεκαετία, πραγματοποιούνται εξαγορές και ιδρύσεις θυγατρικών εταιρειών.

Το 1998, η ΔΕΠ Α.Ε. μετονομάζεται σε ΕΛΛΗΝΙΚΑ ΠΕΤΡΕΛΑΙΑ Α.Ε. και μπαίνει στα Χρηματιστήρια Αθηνών και Λονδίνου. Κατά τα επόμενα χρόνια, προχωρά σε συστάσεις και εξαγορές θυγατρικών εταιρειών, όπως η ΕΛ.ΠΕ.Τ.-ΒΑΛΚΑΝΙΚΗ Α.Ε., μέσω της οποίας αποκτά το πλειοψηφικό πακέτο του διυλιστηρίου ΟΚΤΑ των Σκοπίων, η ΕΛΛΗΝΙΚΑ ΠΕΤΡΕΛΑΙΑ – ΠΟΣΕΙΔΩΝ ΝΑΥΤΙΚΗ ΕΤΑΙΡΕΙΑ, καθώς και η ΕΛΛΗΝΙΚΑ ΠΕΤΡΕΛΑΙΑ ΚΥΠΡΟΥ, για την επέκταση των εμπορικών δραστηριοτήτων του Ομίλου.

Το 2003, συγχωνεύεται με την ΕΛΛΗΝΙΚΑ ΠΕΤΡΕΛΑΙΑ Α.Ε. δι' απορροφήσεως η εταιρεία ΠΕΤΡΟΛΑ ΕΛΛΑΣ Α.Ε.Β.Ε. και ακολουθούν συστάσεις θυγατρικών εταιρειών, όπως η ΕΝΕΡΓΕΙΑΚΗ ΘΕΣΣΑΛΟΝΙΚΗΣ, με σκοπό την κατασκευή εργοστασίου παραγωγής ηλεκτρικής ενέργειας, η ΕΛΛΗΝΙΚΑ ΠΕΤΡΕΛΑΙΑ – ΑΠΟΛΛΩΝ ΝΑΥΤΙΚΗ ΕΤΑΙΡΕΙΑ και η ΕΚΟ ΦΥΣΙΚΟ ΑΕΡΙΟ Α.Ε. Επίσης, αναπτύσσεται κοινοπραξία της ΕΛΛΗΝΙΚΑ ΠΕΤΡΕΛΑΙΑ Α.Ε. (20%) με τις εταιρείες WOODSIDE ENERGY της Αυστραλίας (45%) και της REPSOL YPF της Ισπανίας (35%), για έρευνα και παραγωγή υδρογονανθράκων σε περιοχές της Λιβύης.

Το 2004, ο Όμιλος, μέσω της θυγατρικής του εταιρείας ΕΛ.Π.Ε.Τ. ΒΑΛΚΑΝΙΚΗ, αυξάνει το ποσοστό του στην εταιρεία ΟΚΤΑ AD SKOPJE της FYROM από 69,5% στο 81,51%

με αύξηση κεφαλαίου της τελευταίας, κατά την οποία παραιτήθηκαν των σχετικών δικαιωμάτων τους οι λοιποί μέτοχοι.

Πραγματοποιήθηκε με απόλυτη ασφάλεια και επιτυχία το ανά τετραετία πραγματοποιούμενο shut down των μονάδων του Διυλιστηρίου Ασπροπύργου για προγραμματισμένη συντήρηση.

Συνεχίστηκαν οι εργασίες για ολοκλήρωση της κατασκευής του σταθμού Ηλεκτρικής Ενέργειας δυναμικότητας 390MW στην περιοχή Θεσσαλονίκης από τη θυγατρική του Ομίλου «ΕΝΕΡΓΕΙΑΚΗ ΘΕΣΣΑΛΟΝΙΚΗΣ».

Το 2005 ολοκληρώνεται και μπαίνει σε εμπορική λειτουργία η Ηλεκτροπαραγωγική μονάδα στο Βιομηχανικό Συγκρότημα Θεσσαλονίκης. Την ίδια χρονιά συστήνονται η HELLENIC PETROLEUM FINANCE PLC, με σκοπό την παροχή χρηματοοικονομικών υπηρεσιών, καθώς και η ΕΛΛΗΝΙΚΑ ΠΕΤΡΕΛΑΙΑ ΔΙΕΘΝΗΣ ΣΥΜΒΟΥΛΕΥΤΙΚΗ Α.Ε.

Το 2006 εγκρίνεται η σύσταση της θυγατρικής εταιρείας με την επωνυμία ΕΛΛΗΝΙΚΑ ΠΕΤΡΕΛΑΙΑ ΑΝΑΝΕΩΣΙΜΕΣ ΠΗΓΕΣ ΕΝΕΡΓΕΙΑΣ Α.Ε., με σκοπό την παραγωγή, διάθεση και εμπορία ανανεώσιμων πηγών ενέργειας.

Μέσω της νέας αυτής θυγατρικής εταιρείας, η ΕΛΛΗΝΙΚΑ ΠΕΤΡΕΛΑΙΑ Α.Ε. συμμετέχει με ποσοστό 25% στην εταιρεία ΒΙΟΝΤΙΖΕΛ Α.Ε., η οποία πρόκειται να ιδρύσει στην Ελλάδα μονάδα παραγωγής βιοντίζελ μαζί με τις εταιρείες: ΒΙΟΧΑΛΚΟ Α.Ε., ΕΛΛΗΝΙΚΗ ΥΦΑΝΤΟΥΡΓΙΑ Α.Ε. και PRIMA ΣΥΜΜΕΤΟΧΕΣ Α.Ε.Β.Ε.Ε. με ποσοστό 25% η κάθε μία.



Η ΕΛΛΗΝΙΚΑ ΠΕΤΡΕΛΑΙΑ Α.Ε. στα Χρηματιστήρια

Το αρχικό μετοχικό κεφάλαιο της Εταιρείας ανερχόταν σε 224.760.000.000 δρχ. διαιρούμενο σε 449.520.000 κοινές ονομαστικές μετοχές, ονομαστικής αξίας 500 δρχ. κάθε μια. Στη συνέχεια, σημειώθηκαν σταδιακές αυξήσεις του μετοχικού κεφαλαίου, από την εισαγωγή της Εταιρείας στα Χρηματιστήρια Αθηνών και Λονδίνου.

Το 2003, μετά τη συγχώνευση δι' απορροφήσεως της εταιρείας ΠΕΤΡΟΛΑ ΕΛΛΑΣ Α.Ε.Β.Ε. στην ΕΛΛΗΝΙΚΑ ΠΕΤΡΕΛΑΙΑ Α.Ε., το συνολικό μετοχικό κεφάλαιο της εταιρείας διαμορφώθηκε σε €665.911.376,12, διαιρούμενο σε 305.463.934 κοινές ονομαστικές μετοχές, ονομαστικής αξίας €2,18 η κάθε μια.

Το 2004 ακολούθησε αύξηση του μετοχικού κεφαλαίου και στο τέλος του έτους η μετοχή έκλεισε στα €8,00.

Το θετικό κλίμα στο Χρηματιστήριο κατά το 2004 συνεχίστηκε και το 2005, με τιμή κλεισίματος έτους στα €11,88.

Το 2006 η τιμή της μετοχής, παρόλο που συνεχίστηκε το θετικό κλίμα, έκλεισε στα €10,44, ακολουθώντας την πορεία των διεθνών περιθωρίων διύλισης.

Η μετοχική σύνθεση της Εταιρείας (μέτοχοι άνω του 5%) την 31.12.2006 είχε ως εξής:

ΜΕΤΟΧΙΚΗ ΣΥΝΘΕΣΗ (31.12.2006)

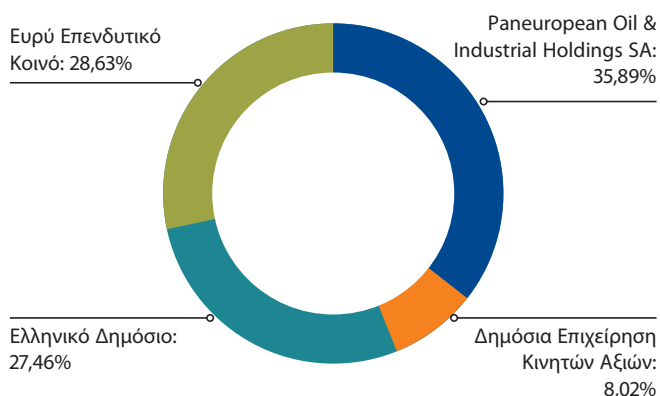
| Μέτοχοι | Αριθμός Μετοχών | Ποσοστό συμμετοχής % | Δικαιώματα Ψήφου |
|--|--------------------|----------------------|--------------------|
| Ελληνικό Δημόσιο | 83.931.553 | 27,46 | 83.931.553 |
| Δημόσια Επιχείρηση Κινητών Αξιών Α.Ε. | 24.498.751 | 8,02 | 24.498.751 |
| PanEuropean Oil & Industrial Holdings S.A. | 109.698.188 | 35,89 | 109.698.188 |
| Ευρύ Επενδυτικό Κοινό | 87.506.693 | 28,63 | 87.506.693 |
| Σύνολο | 305.635.185 | 100,00 | 305.635.185 |

Σημείωση: Οι 12.840 νέες μετοχές του προγράμματος «Stock Option» της 19.12.2006, πιστώθηκαν στις μερίδες των δικαιούχων στις 11.01.2007.

Ο συνολικός αριθμός των μετόχων την 31.12.2006, που κατείχαν ποσοστό κάτω του 5% ανερχόταν σε 136.219, από τους οποίους οι 642 ήταν θεσμικοί επενδυτές.

Στις 31.12.2006 τα μέλη του Δ.Σ. της Εταιρείας κατείχαν συνολικά 15.820 μετοχές.

Σύνθεση μετοχολογίου





Πορεία μετοχής της ΕΛΛΗΝΙΚΑ ΠΕΤΡΕΛΑΙΑ Α.Ε.

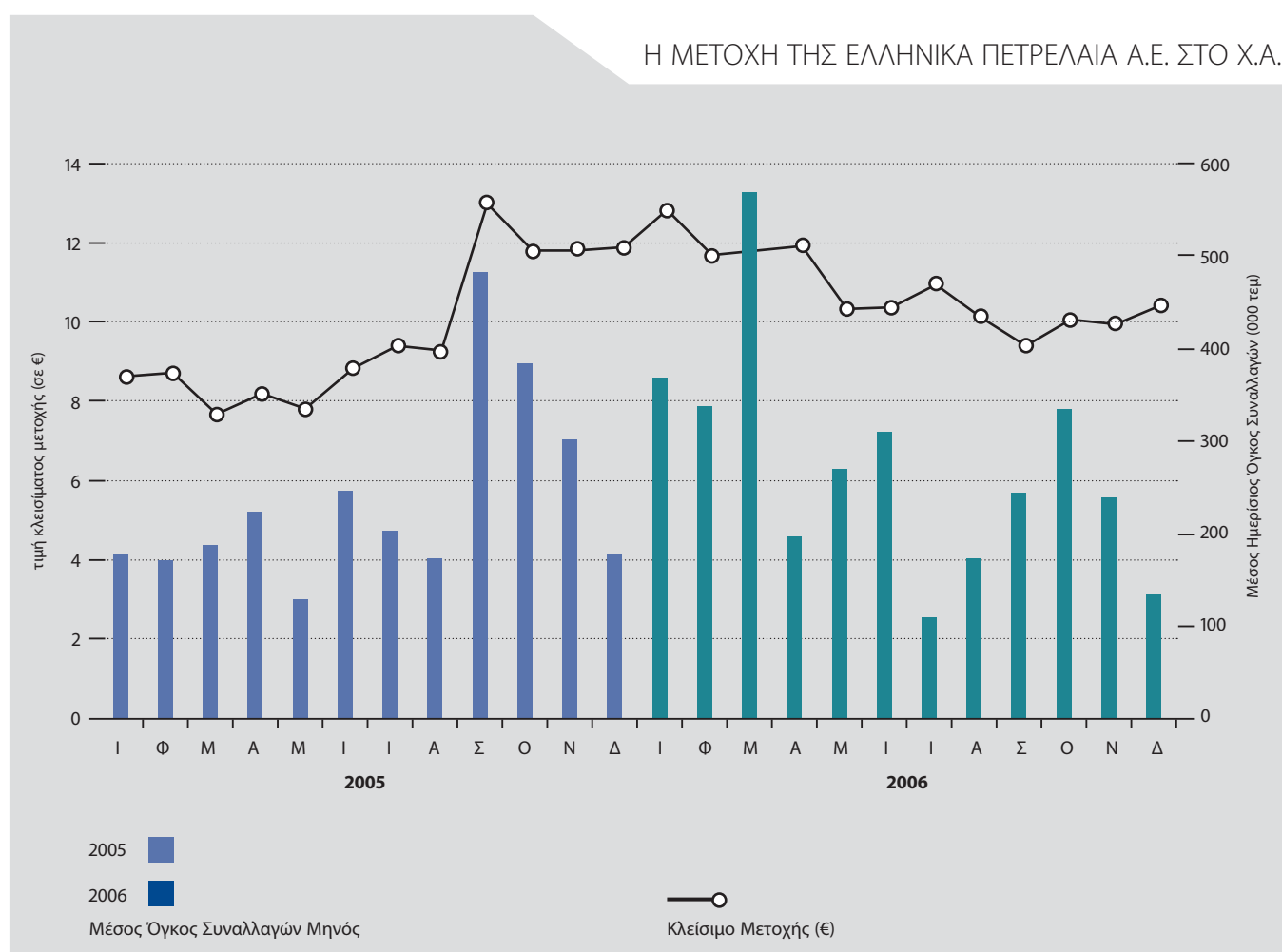
Ο πίνακας που ακολουθεί παρουσιάζει τις τιμές κλεισίματος της μετοχής της Εταιρείας στο τέλος κάθε μήνα και το μέσο ημερήσιο όγκο συναλλαγών ανά μήνα, σε μετοχές της Εταιρείας για τα έτη 2006 και 2005.

| | Τιμή κλεισίματος Τέλος μηνός | | Μέσος Όγκος Συναλλαγών Μηνός | |
|-------------|---------------------------------|-------|------------------------------------|---------|
| | (€) | | (Τεμάχια) | |
| | 2006 | 2005 | 2006 | 2005 |
| Ιανουάριος | 12,86 | 8,64 | 368.566 | 176.231 |
| Φεβρουάριος | 11,70 | 8,74 | 338.961 | 170.840 |
| Μάρτιος | 11,78 | 7,72 | 570.448 | 187.260 |
| Απρίλιος | 11,98 | 8,16 | 196.798 | 222.336 |
| Μάιος | 10,34 | 7,82 | 270.560 | 127.044 |
| Ιούνιος | 10,40 | 8,84 | 309.232 | 246.909 |
| Ιούλιος | 10,94 | 9,36 | 108.077 | 203.817 |
| Αύγουστος | 10,18 | 9,28 | 174.098 | 173.129 |
| Σεπτέμβριος | 9,46 | 12,98 | 244.115 | 483.911 |
| Οκτώβριος | 10,06 | 11,80 | 334.708 | 382.981 |
| Νοέμβριος | 10,00 | 11,86 | 237.655 | 302.457 |
| Δεκέμβριος | 10,44 | 11,88 | 135.869 | 176.669 |

Η ΕΛΛΗΝΙΚΑ ΠΕΤΡΕΛΑΙΑ Α.Ε. στα Χρηματιστήρια

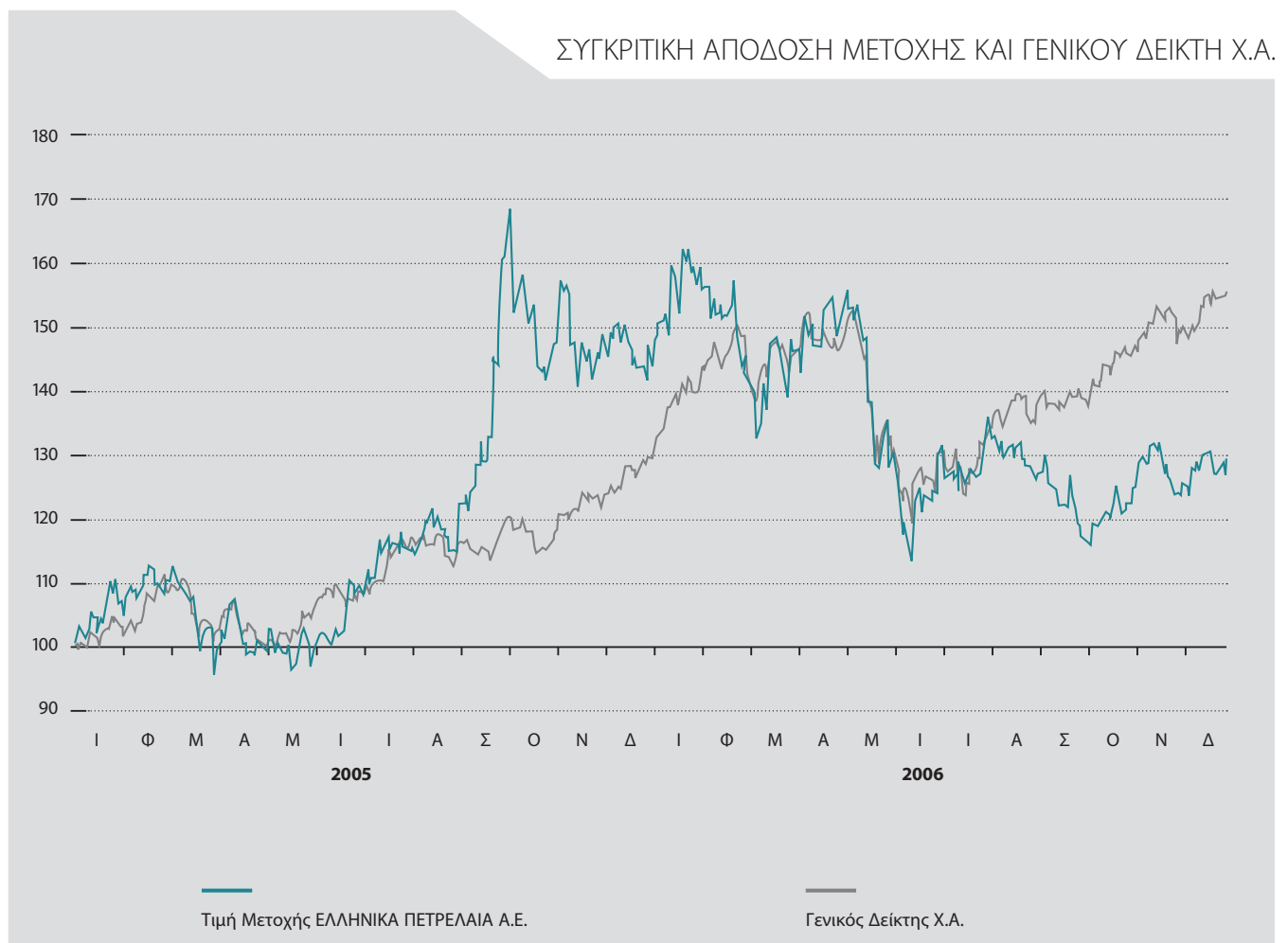
Διάγραμμα πορείας μετοχής της ΕΛΛΗΝΙΚΑ ΠΕΤΡΕΛΑΙΑ Α.Ε.

Το διάγραμμα που ακολουθεί, παρουσιάζει τις τιμές κλεισίματος στο τέλος κάθε μήνα και το μηνιαίο μέσο όγκο συναλλαγών σε μετοχές της Εταιρείας για το έτος 2006 σε σχέση με το 2005:



Συγκριτική απόδοση μετοχής της ΕΛΛΗΝΙΚΑ ΠΕΤΡΕΛΑΙΑ Α.Ε. και Γενικού Δείκτη Χ.Α. έως 31.12.2006

Το ακόλουθο διάγραμμα παρουσιάζει τις αποδόσεις της μετοχής ΕΛΛΗΝΙΚΑ ΠΕΤΡΕΛΑΙΑ και του Γενικού Δείκτη Χ.Α. σε σχέση με την περίοδο Ιανουαρίου 2005 – Δεκεμβρίου 2006:



Η ΕΛΛΗΝΙΚΑ ΠΕΤΡΕΛΑΙΑ Α.Ε. στα Χρηματιστήρια

Μερισματική Απόδοση Μετοχής

| | Πληρωτέο Μέρισμα | Μετοχές Αποκοπής Μερίσματος | Μέρισμα ανά Μετοχή | Μέσος Όρος Κεφαλ/σης | Αναπρ. Μέση Τιμή Μετοχής | Μέσος Όρος Ιδίων Κεφαλαίων | Μέση Μερισματική Απόδοση | Κεφαλ/ση προς Ιδια Κεφάλαια |
|-------------|---------------------|-----------------------------------|--------------------------|----------------------------|--------------------------------|----------------------------------|--------------------------------|-----------------------------------|
| | (εκατ.€) | (Τεμάχια) | (€) | (εκατ. €) | (€) | (εκατ. €) | (%) | Λογιστική Αξία |
| 2006 | 131 | 305.635.185 | 0,43 | 3.326 | 10,88 | 2.327 | 3,95 | 1,43 |
| 2005 | 131 | 305.622.245 | 0,43 | 3.004 | 9,83 | 2.103 | 4,37 | 1,43 |
| 2004 | 79 | 305.513.425 | 0,26 | 2.209 | 7,23 | 1.869 | 3,60 | 1,18 |
| 2003 | 61 | 305.463.934 | 0,20 | 1.851 | 6,06 | 1.663 | 3,30 | 1,11 |
| 2002 | 39 | 261.193.799 | 0,15 | 1.870 | 6,12 | 1.428 | 2,10 | 1,31 |
| 2001 | 31 | 261.193.799 | 0,12 | 2.418 | 7,92 | 1.363 | 1,30 | 1,77 |
| Σημ. | (1) | (2) | (3) | (4) | (5) | (6) | (7) | (8) |

(1) Συνολικό μέρισμα χρήσης προς καταβολή στους μετόχους της ΕΛΛΗΝΙΚΑ ΠΕΤΡΕΛΑΙΑ Α.Ε.

(2) Αριθμός μετοχών που δικαιούνταν το μέρισμα της αντίστοιχης χρήσης (ημ/νία αποκοπής). Για το 2006 ο αριθμός μετοχών που δικαιούνταν το ενδιάμεσο μέρισμα των €0,15 ήταν 305.622.245 και το τελικό μέρισμα των €0,28 305.635.185

(3) Υπολογίστηκε με βάση τον αριθμό μετοχών αποκοπής μερίσματος

(4) Αριθμός μετοχών τέλους έτους αναπροσαρμοσμένο μέσο όρο κλεισίματος μετοχής έτους

(5) Αναπροσαρμοσμένη τιμή κλεισίματος με βάση τον αριθμό των μετοχών της 31.12.2006

(6) Μέσος όρος ιδίων κεφαλαίων αρχής και τέλους χρήσης με βάση τον Ενοποιημένο Ισολογισμό (λογιστική αξία)

(7) Υπολογίστηκε ως: Συνολικό Πληρωτέο Μέρισμα / Μέση Κεφαλαιοποίηση έτους

(8) Υπολογίστηκε ως: Μέση Κεφαλαιοποίηση έτους / Μέσο όρο (ενοποιημένων) Ιδίων Κεφαλαίων

Με βάση την τιμή της 31.12.2006 η μερισματική απόδοση της μετοχής ήταν 4,1%.



Υπηρεσίες Ενημέρωσης των Μετόχων της ΕΛΛΗΝΙΚΑ ΠΕΤΡΕΛΑΙΑ Α.Ε.

Η Εταιρεία επιδιώκει την πλήρη ενημέρωση των μετόχων της στην Ελλάδα και στο εξωτερικό μέσα από κανάλια πληροφόρησης, που καλύπτουν τόσο τις διάφορες ανάγκες, όσο και τις διάφορες ομάδες μετόχων. Στη διάθεση των μετόχων υπάρχουν οι παρακάτω πηγές πληροφόρησης:

- Η ιστοσελίδα του Ομίλου: www.hellenic-petroleum.gr.
- Το Ετήσιο Δελτίο Εταιρικής Χρήσης, που εκδίδεται στα ελληνικά.
- Ο Ετήσιος Απολογισμός, που εκδίδεται στα ελληνικά και αγγλικά.
- Η Κοινωνική και Περιβαλλοντική Έκθεση, που εκδίδεται στα ελληνικά και αγγλικά.
- Οικονομικές καταστάσεις, που εκδίδονται σε τριμηνιαία βάση και δημοσιεύονται στον ελληνικό τύπο.
- Τακτικές συνεντεύξεις τύπου στην Ελλάδα, που συνδυάζονται με ανακοίνωση των οικονομικών αποτελεσμάτων.
- Σχετικά δελτία τύπου με συνοπτικά οικονομικά αποτελέσματα προσαρμοσμένα και στα Διεθνή Λογιστικά Πρότυπα, που δημοσιεύονται σε αγγλόφωνες εφημερίδες του εξωτερικού.
- Συνοπτικά τριμηνιαία οικονομικά αποτελέσματα προσαρμοσμένα και στα Διεθνή Λογιστικά Πρότυπα αποστέλλονται στο Χρηματιστήριο του Λονδίνου και είναι διαθέσιμα σε μεγαλύτερη ανάλυση στο δικηγορικό γραφείο SHEARMAN & STERLING Λονδίνου.
- Περιοδικές συναντήσεις με οικονομικούς αναλυτές και μετόχους στην Ελλάδα και σε πόλεις της Ευρώπης και των Η.Π.Α. Σημειώνεται ότι δέκα ημέρες πριν από την Τακτική Γενική Συνέλευση κάθε μέτοχος μπορεί να πάρει από την Εταιρεία τις ετήσιες οικονομικές καταστάσεις, καθώς και τις σχετικές εκθέσεις του Διοικητικού Συμβουλίου και των Ορκωτών Ελεγκτών.

Επικοινωνία Μετόχων

Μέτοχοι, επενδυτές και οικονομικοί αναλυτές μπορούν να απευθύνονται στα Κεντρικά Γραφεία:
Υπηρεσία Μετόχων και Επενδυτών, 17ο χλμ. Εθνικής Οδού Αθηνών - Κορίνθου, Ασπρόπυργος 193 00
Τηλ.: 210 5539109, 210 5539111
Fax: 210 5539100

Διοικητικές Υπηρεσίες Μετόχων

Η Υπηρεσία Μετοχολογίου στεγάζεται στην
Αθήνα: Λ. Κηφισίας 199, Μαρούσι 151 24
Τηλ.: 210 8767860-5
Fax: 210 8767993-994

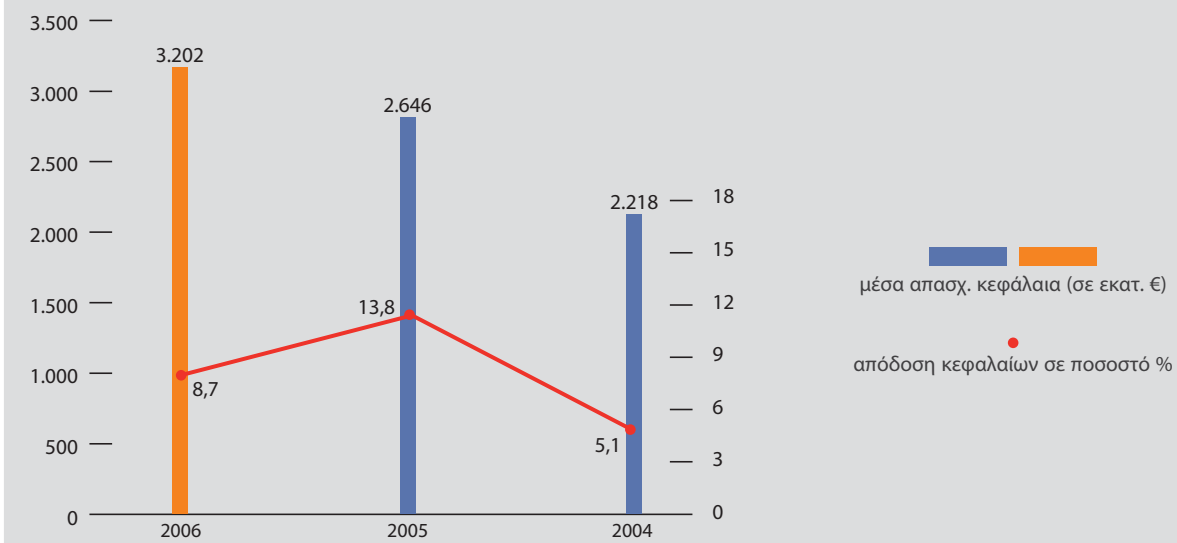
Διεύθυνση Δημόσιων και Εταιρικών Σχέσεων

Η Δ/ση στεγάζεται στον Ασπρόπυργο:
17ο χλμ. Εθνικής Οδού Αθηνών - Κορίνθου,
Ασπρόπυργος 193 00
Τηλ.: 210 5539241, 210 5539293
Fax: 210 5539240

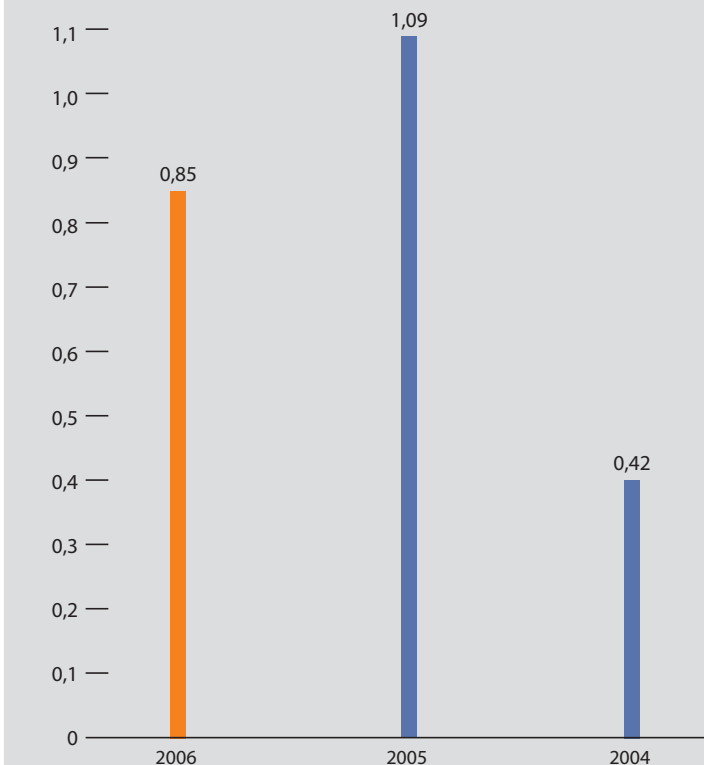
Δικτυακός τόπος: www.hellenic-petroleum.gr
Ηλεκτρονική διεύθυνση: info@hellenic-petroleum.gr

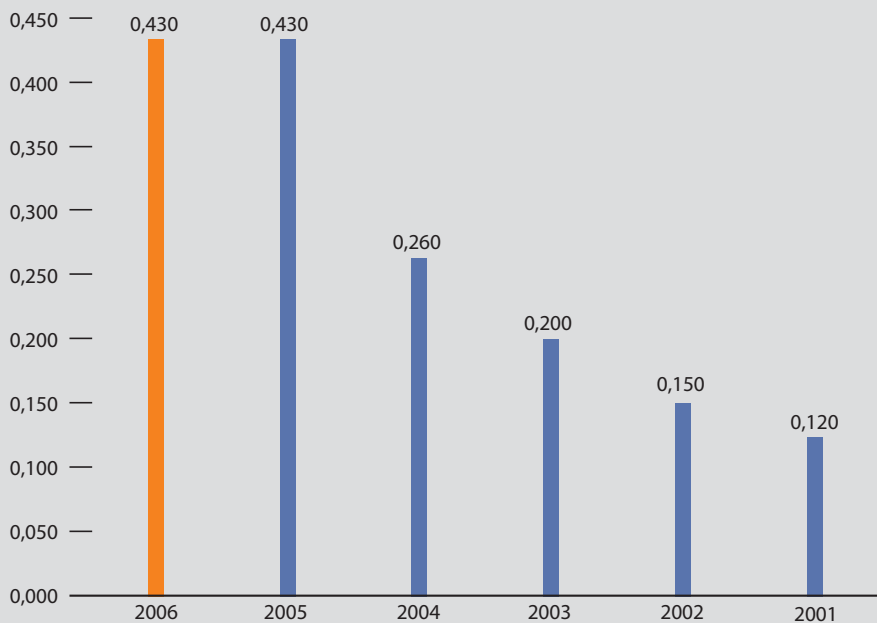
Βασικά Μεγέθη Ομίλου

ΑΠΟΔΟΣΗ ΚΕΦΑΛΑΙΩΝ (ROACE)



ΚΑΘΑΡΑ ΚΕΡΔΗ ΑΝΑ ΜΕΤΟΧΗ (σε €)



ΜΕΡΙΣΜΑ ΑΝΑ ΜΕΤΟΧΗ (σε €)

ΚΥΡΙΟΙ ΧΡΗΜΑΤΟΟΙΚΟΝΟΜΙΚΟΙ ΔΕΙΚΤΕΣ

(σε εκατ. €)

| | 2006 | 2005 | 2004 |
|--------------------------------|---------|---------|---------|
| Κύκλος εργασιών | 8.121,5 | 6.653,0 | 4.907,3 |
| Κέρδη εκμετάλλευσης | 355,3 | 526,3 | 210,7 |
| Κέρδη προ φόρων | 358,5 | 494,8 | 239,6 |
| Λειτουργικές χρηματοροές | (60,8) | (11,2) | 147,2 |
| Πάγιες επενδύσεις και εξαγορές | 144,8 | 185,0 | 296,8 |
| Ίδια κεφάλαια | 2.397,6 | 2.256,4 | 1.949,3 |
| Μέσα απασχολ. κεφάλαια | 3.202,0 | 2.647,9 | 2.103,6 |
| Σύνολο ενεργητικού | 4.363,5 | 4.193,7 | 3.281,7 |

ΚΥΡΙΟΙ ΕΠΙΧΕΙΡΗΣΙΑΚΟΙ ΔΕΙΚΤΕΣ

(σε χιλ. τόνους)

| | 2006 | 2005 | 2004 |
|------------------------------------|--------|--------|--------|
| Παραγωγή διυλιστηρίων ¹ | 14.233 | 14.402 | 14.013 |
| Πωλήσεις διυλιστηρίων ¹ | 16.977 | 16.481 | 16.603 |
| Πωλήσεις εμπορίας | 4.788 | 4.713 | 4.783 |
| Πωλήσεις πετροχημικών | 419 | 383 | 393 |
| Αριθμός εργαζομένων ² | 5.425 | 5.516 | 5.657 |

¹ Ασπροπύργου, Θεσσαλονίκης, Ελευσίνας, καθώς και του διυλιστηρίου της ΟΚΤΑ

² Εντός και εκτός Ελλάδας

Ο Όμιλος ΕΛΛΗΝΙΚΑ ΠΕΤΡΕΛΑΙΑ είναι ο μεγαλύτερος βιομηχανικός και εμπορικός Όμιλος της χώρας. Κατέχει κυρίαρχη θέση στην εγχώρια πετρελαϊκή αγορά και πρωταγωνιστεί στις ενεργειακές εξελίξεις τόσο στην Ελλάδα όσο και στον ευρύτερο χώρο της Ν.Α. Ευρώπης.

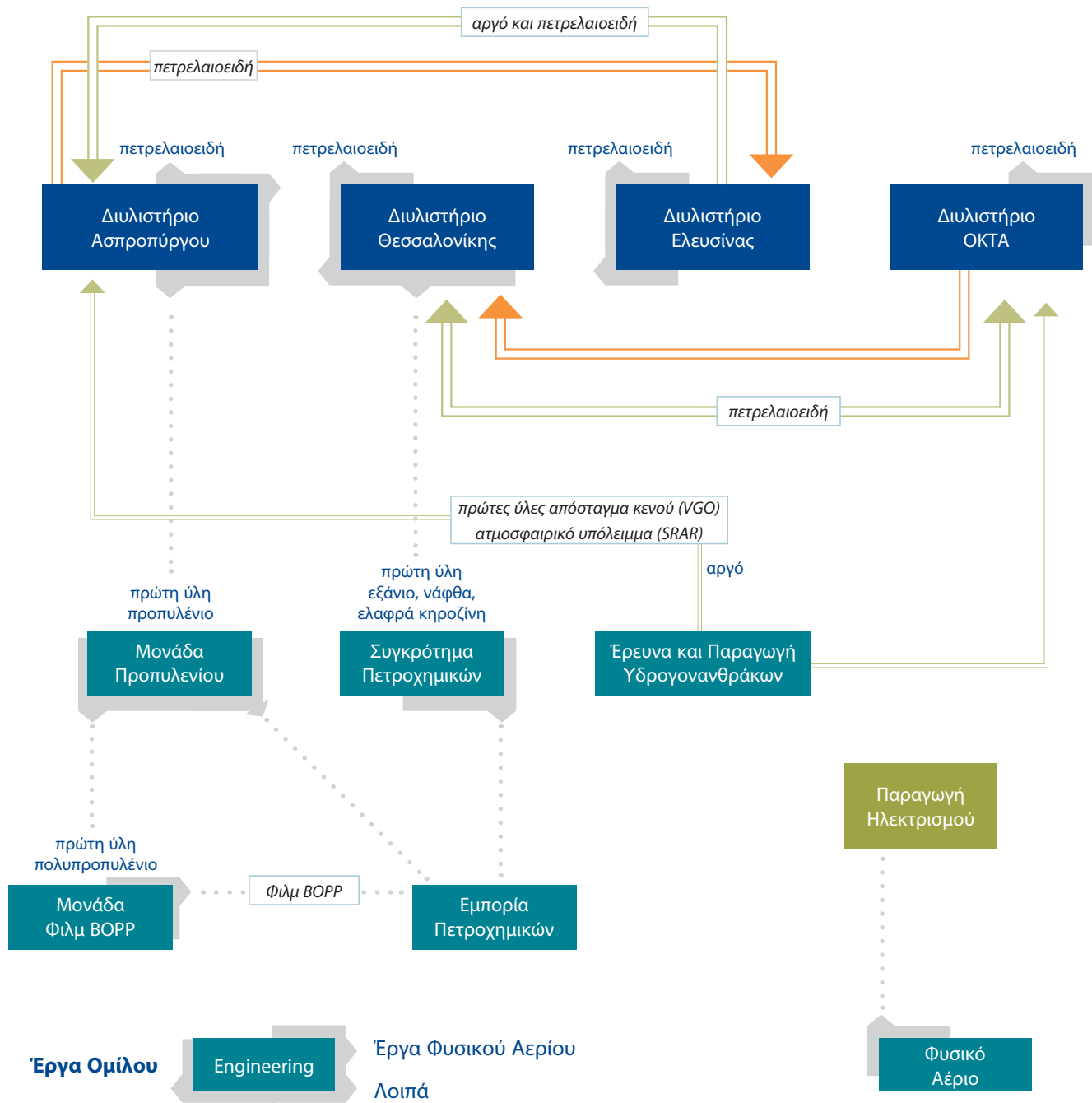
Το εύρος των δραστηριοτήτων του περιλαμβάνει:

- Διύλιση αργού πετρελαίου και διάθεση καυσίμων.
- Εμπορία προϊόντων πετρελαίου συμπεριλαμβανομένων και των διεθνών πωλήσεων.
- Έρευνα και παραγωγή υδρογονανθράκων.
- Παραγωγή και εμπορία πετροχημικών και χημικών.
- Παραγωγή και εμπορία ηλεκτρικής ενέργειας με χρήση φυσικού αερίου.
- Συμμετοχή στο φυσικό αέριο.
- Παροχή μελετών και τεχνικών υπηρεσιών για τεχνικά έργα συναφή με θέματα υδρογονανθράκων.
- Παραγωγή και εμπορία κάθε άλλης μορφής ενέργειας.
- Συμμετοχή στη μεταφορά αργού πετρελαίου και προϊόντων (αγωγοί, θαλάσσιες μεταφορές).

Απασχολεί στην Ελλάδα και το εξωτερικό 5.425 άτομα. Το σύνολο του ενεργητικού του με τέλος 2006 ήταν €4.363,5 εκατ., τα ίδια κεφάλαια €2.397,6 εκατ. και ο κύκλος εργασιών του έτους έφτασε τα €8.121,5 εκατ.

Το επενδυτικό πρόγραμμα του Ομίλου περιλαμβάνει επενδύσεις κυρίως στον τομέα διύλισης, στην παραγωγή ηλεκτρικής ενέργειας και στην έρευνα υδρογονανθράκων στο εξωτερικό, καθώς και επενδύσεις επέκτασης των διεθνών δραστηριοτήτων της εταιρείας, με προτεραιότητα στην Ν. Α. Ευρώπη και ειδικότερα στο χώρο των Βαλκανίων.

Ολοκληρωμένη Λειτουργία Ομίλου



Ο Όμιλος - Δραστηριότητες

Διύλιση

Ο τομέας διύλισης αποτελεί την κύρια δραστηριότητα του Ομίλου, απορροφά το μεγαλύτερο ποσοστό του ενεργητικού και των επενδύσεων της Εταιρείας και είναι ο κατ' εξοχήν κερδοφόρος τομέας.

Στην Ελλάδα, ο Όμιλος διαθέτει και λειτουργεί τρία διυλιστήρια, στον Ασπρόπυργο, στην Ελευσίνα και στη Θεσσαλονίκη, με ετήσια ονομαστική δυναμικότητα 7,5 εκ. τόνους, 5 εκ. τόνους και 3,4 εκ. τόνους αργού αντίστοιχα. Τα τρία διυλιστήρια καλύπτουν μαζί το 73% περίπου της συνολικής διυλιστικής ικανότητας στην Ελλάδα.

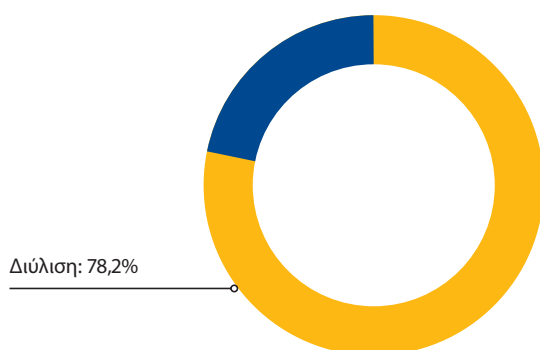
Από το 1999 ο Όμιλος, μέσω της συνδεδεμένης εταιρείας ΕΛ.Π.ΕΤ.- ΒΑΛΚΑΝΙΚΗ, κατέχει πλειοψηφικό πακέτο στην ΟΚΤΑ ΑΔ ΣΚΟΡΠΕ, η οποία λειτουργεί το μοναδικό διυλιστήριο στην Π.Γ.Δ.Μ. Η δυναμικότητα του διυλιστηρίου της ΟΚΤΑ είναι 2,5 εκατ. τόνοι, που υπερκαλύπτει τις ανάγκες της τοπικής αγοράς και παρέχει δυνατότητες εξαγωγών.

Ο τομέας διύλισης απασχολεί 1.798 εργαζόμενους στην Ελλάδα και 932 στο εξωτερικό. Μέσω αυτού, ο Όμιλος συμμετέχει κατά 50% στον αγωγό Ασπροπύργου - Αεροδρομίου Αθηνών.

Κύριες εξελίξεις το 2006

- Η πτωτική πορεία των τιμών του αργού και των προϊόντων, είχε σαν αποτέλεσμα την αντιστροφή της μεγάλης θετικής επίδρασης (€205εκ), που σημειώθηκε πέρυσι και την καταγραφή ζημιών ύψους €24εκ από την αποτίμηση των αποθεμάτων.
- Τα περιθώρια διύλισης στη διεθνή αγορά κινήθηκαν σε χαμηλότερα επίπεδα.
- Η οριακή αποδυνάμωση δολαρίου σε σχέση με το 2005 επέφερε αντίστοιχη αρνητική επίπτωση στα περιθώρια σε €.
- Αυξημένοι όγκοι πωλήσεων από τα Ελληνικά διυλιστήρια που ανήλθαν σε 15,9εκ ΜΤ (+2% από το 2005). Αντίστοιχα, οι συνολικοί όγκοι πωλήσεων της ΟΚΤΑ ήταν 1,1εκ ΜΤ (+13% από 2005).
- Αυξημένη δραστηριότητα των εμπορικών συναλλαγών σε προϊόντα πετρελαίου με μεταχρονολογημένη τιμολόγηση, εξ' αιτίας της δομής της αγοράς (contango), καθώς και των αποθηκευτικών χώρων στις εγκαταστάσεις Ελευσίνας.
- Βελτίωση των συνθηκών ασφάλειας, υγιεινής και περιβάλλοντος.

Συμμετοχή στο λειτουργικό αποτέλεσμα του 2006





Διυλιστήρια

Διυλιστήριο Ασπροπύργου

Το διυλιστήριο Ασπροπύργου είναι σύνθετο (complex) κι ένα από τα πλέον σύγχρονα στην Ευρώπη. Διαθέτει μεγάλο αριθμό μονάδων διύλισης και μετατροπής βαρέων κλασμάτων σε λευκά προϊόντα. Οι μονάδες μετατροπής με υψηλό δείκτη πολυπλοκότητας αποτελούν το βασικό του πλεονέκτημα. Κύρια μονάδα μετατροπής είναι η μονάδα καταλυτικής πυρόλυσης (FCC) με ονομαστική δυναμικότητα 45.000 βαρελιών την ημέρα. Η μονάδα κατεργάζεται ατμοσφαιρικό υπόλειμμα και απόσταγμα κενού των μονάδων κενού Ασπροπύργου και Θεσσαλονίκης για την παραγωγή λευκών προϊόντων.

Μετά τα εκτενή έργα αναβάθμισης μονάδων και δικτύων διακίνησης, που πραγματοποιήθηκαν το 2004, το διυλιστήριο Ασπροπύργου λειτουργεί από το 2005 εναρμονισμένο πλήρως στις νέες περιβαλλοντικές νομοθετικές ρυθμίσεις και στις σύγχρονες απαιτήσεις ασφάλειας, αυξάνοντας παράλληλα την αποδοτικότητά του και τη συμμετοχή του στην κερδοφορία του Ομίλου.

Με τα έργα αναβάθμισης των μονάδων αποθείωσης και αναμόρφωσης νάφθας και με τη λειτουργία της μονάδας TAME, είναι σε θέση να παράγει βενζίνη υψηλών οκτανίων με αυστηρές περιβαλλοντικές προδιαγραφές (10 ppm S), την οποία προμηθεύει σε όλη την αγορά, ενώ καλύπτει το 80% της συνολικής παραγωγής του Ομίλου σε τελικά προϊόντα βενζινών. Με τα έργα αναβάθμισης της μονάδας αποθείωσης diesel και των δικτύων διακίνησης είναι σε θέση να παράγει Auto Diesel (περιεκτικότητα 50 και 10 ppm S), το οποίο διακινεί με όλους τους τρόπους προς τους πελάτες.

Διαθέτει μεγάλο ιδιωτικό λιμάνι, σύγχρονους σταθμούς φόρτωσης βυτιοφόρων και τρένων, εκτενές δίκτυο διακίνησης αργού από τις εγκαταστάσεις της Πάχης Μεγάρων και αγωγό διακίνησης τελικών και ημικατεργασμένων προϊόντων από και προς το διυλιστήριο Ελευσίνας. Είναι συνδεδεμένο με τον αγωγό διακίνησης καυσίμου προς το αεροδρόμιο «Ελευθέριος Βενιζέλος» έχοντας την κύρια ευθύνη παροχής καυσίμου.

Το διυλιστήριο Ασπροπύργου διαθέτει μεγάλη ευελιξία στην παραγωγή, αποθήκευση και διακίνηση όλων των τύπων τελικών προϊόντων.

Ενόψη των μελλοντικών περιβαλλοντικών απαιτήσεων, που θα τεθούν σε ισχύ από το έτος 2008 υλοποιεί νέα έργα, προκειμένου να εξασφαλίσει τη δυναμική συμμετοχή του στην κάλυψη των αναγκών της αγοράς.

Διυλιστήριο Ελευσίνας

Το διυλιστήριο της Ελευσίνας είναι απλό διυλιστήριο ατμοσφαιρικής διύλισης. Διαθέτει συγκρότημα μονάδων αποθείωσης και ανάκτησης θείου και μονάδα υδρογονοαποθείωσης, δυναμικότητας 800 χιλ. τόνων ντίζελ ετησίως. Βασικά του πλεονεκτήματα είναι οι μεγάλοι αποθηκευτικοί χώροι 3,35 εκατ. τόνων αργού και προϊόντων, το μεγάλο ιδιωτικό λιμάνι, στο οποίο μπορούν ταυτόχρονα να προσεγγίζουν 15 μεγάλα πλοία για φορτοεκφόρτωση πετρελαιοειδών, καθώς επίσης και ο σύγχρονος σταθμός φόρτωσης βυτιοφόρων με 18 νησίδες φόρτωσης. Το διυλιστήριο είναι συνδεδεμένο με αγωγό τόσο με τις εγκαταστάσεις στην Πάχη Μεγάρων όσο και με το διυλιστήριο Ασπροπύργου.

Στο πλαίσιο της ιδιαίτερης έμφασης, που η Εταιρεία δίνει στην προστασία του περιβάλλοντος, προγραμματίζεται αναβάθμιση του διυλιστηρίου, προκειμένου να παράγονται προϊόντα με μηδενική περιεκτικότητα σε θείο.

Ο Όμιλος - Δραστηριότητες

Διυλιστήριο Θεσσαλονίκης

Το διυλιστήριο Θεσσαλονίκης είναι ατμοσφαιρικής διύλισης (hydroskimming) και λειτουργεί σε συνδυασμό με τα διυλιστήρια Ασπροπύργου και Ελευσίνας σαν μια ενοποιημένη παραγωγική μονάδα. Διαθέτει μονάδα απόσταξης υπό κενό, μονάδες αποθείωσης, μονάδες αναμόρφωσης και ισομερισμού νάφθας, καθώς και μονάδες υδρογονοαποθείωσης. Επίσης διαθέτει δύο σταθμούς φόρτωσης βυτιοφόρων αυτοκινήτων με συνολικά 41 θέσεις φόρτωσης.

Είναι το μόνο διυλιστήριο που λειτουργεί στη Βόρεια Ελλάδα και έχει τη δυνατότητα κάλυψης τόσο της τοπικής αγοράς όσο και της βαλκανικής ενδοχώρας, λόγω της οργανικής σύνδεσής του με τις μεγάλες αποθηκευτικές εγκαταστάσεις του Ομίλου στο Καλοχώρι, οι οποίες χρησιμοποιούνται και για μεταφόρτωση προϊόντων παραγωγής των διυλιστηρίων Ασπροπύργου και Ελευσίνας. Επιπρόσθετα, οι διασυνδέσεις των εγκαταστάσεων Καλοχωρίου και του αγκυροβολίου εκφόρτωσης αργού με τις εγκαταστάσεις Δενδροποτάμου της ΕΚΟ Α.Β.Ε.Ε., αυξάνουν την ευελιξία του διυλιστηρίου στην παραλαβή, αποθήκευση και διακίνηση αργού και προϊόντων πετρελαίου. Στο χώρο του λειτουργούν και μονάδες παραγωγής πετροχημικών.

Τα διυλιστήρια Ελευσίνας και Ασπροπύργου λειτουργούν σε μικρή απόσταση από τη μεγάλη αγορά της περιφέρειας της πρωτεύουσας.

Συγκριτικό πλεονέκτημα των τριών διυλιστηρίων αποτελεί το εκτεταμένο δίκτυο αποθήκευσης και διανομής (σύνολο αποθηκευτικών χώρων 6,5 εκ. m³) και η χωροταξία τους, στοιχεία που ενισχύουν την ηγετική θέση του Ομίλου στην εγχώρια αγορά.

Και τα τρία διυλιστήρια είναι συνδεδεμένα μέσω αγωγών με τις γειτνιάζουσες αποθηκευτικές εγκαταστάσεις εταιρειών εμπορίας πετρελαιοειδών.

ΔΙΥΛΙΣΤΗΡΙΑ ΣΤΗΝ ΕΛΛΑΔΑ

| ΕΤΑΙΡΕΙΑ | ΕΛΛΗΝΙΚΑ ΠΕΤΡΕΛΑΙΑ Α.Ε. | | | ΜΟΤΟΡ ΟΪΛ ΕΛΛΑΣ |
|------------------------------------|-------------------------|---------------------------|------------------------------|-----------------|
| Γεωγραφική θέση | Ασπρόπυργος | Θεσσαλονίκη | Ελευσίνα | Άγιοι Θεόδωροι |
| Έτος κατασκευής | 1958* | 1966 | 1972 | 1972 |
| Τύπος διυλιστηρίου | Σύνθετο | Απλό με παραγωγή βενζινών | Απλό χωρίς παραγωγή βενζινών | Σύνθετο |
| Ονομαστική δυναμικότητα σε kt/έτος | 7.500 | 3.450 | 5.000 | 4.500 |

Πηγή: Υπουργείο Ανάπτυξης, Refinery Capacity Data, «ΕΛΛΗΝΙΚΑ ΠΕΤΡΕΛΑΙΑ Α.Ε.», 2000

*Το διυλιστήριο Ασπροπύργου λειτουργήσε αρχικά το 1958 και πέρασε πολλά στάδια εκσυγχρονισμού

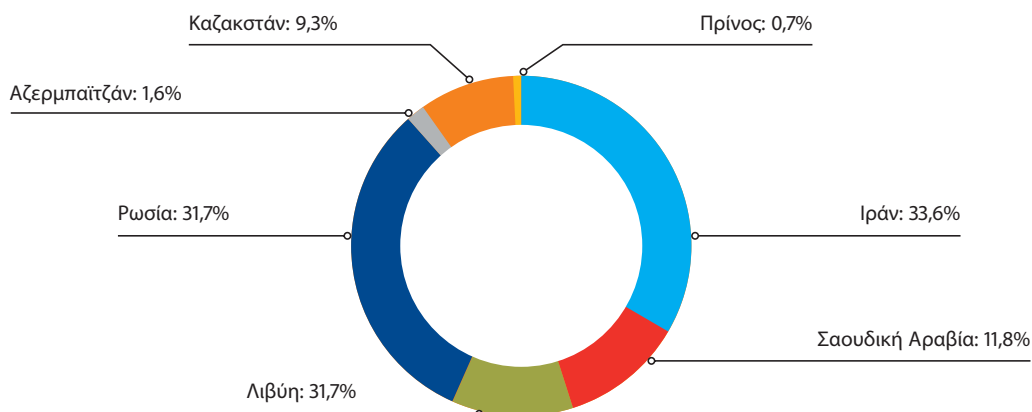
Διυλιστήριο ΟΚΤΑ

Το διυλιστήριο ΟΚΤΑ στα Σκόπια είναι και αυτό τύπου hydroskimming με αποθηκευτικούς χώρους 250 χιλ. m³. Ο εφοδιασμός του με αργό γίνεται μέσω αγωγού από το διυλιστήριο Θεσσαλονίκης και η παραγωγή του περιλαμβάνει κυρίως βενζίνες, ντίζελ και μαζούτ, καθώς και μικρές ποσότητες υγραερίων. Το 2006 επεξεργάστηκε 1.071 χιλ. τόνους αργού και παρήγαγε 1.022 χιλ. τόνους προϊόντων. Διέθεσε συνολικά 1.079 χιλ. τόνους, εκ των οποίων οι 730 χιλ. απορροφήθηκαν από την τοπική αγορά και οι 349 χιλ. σε εξαγωγές. Σε σχέση με το 2005, οι πωλήσεις σημείωσαν αύξηση της τάξης των 958 χιλ. τόνων. Οι επενδύσεις για έργα εκσυγχρονισμού του διυλιστηρίου ΟΚΤΑ ανήλθαν το 2006 σε \$6.462 χιλ.

Για το 2006 οι προμήθειες σε αργό πετρέλαιο έγιναν από τις παρακάτω χώρες: Σαουδική Αραβία 11,8%, Ιράν 33,6%, Λιβύη 11,3%, Πρίνος 0,7%, Ρωσία (URALS) 31,7% και από το Καζακιστάν 9,3%.

Οι προμήθειες αργού, τόσο των διυλιστηρίων στην Ελλάδα, όσο και του διυλιστηρίου της ΟΚΤΑ, συντονίζονται κεντρικά.

Εισαγωγές αργού πετρελαίου 2006



Ο Όμιλος - Δραστηριότητες



ΔΙΥΛΙΣΤΗΡΙΑ
ΤΟΥ ΟΜΙΛΟΥ

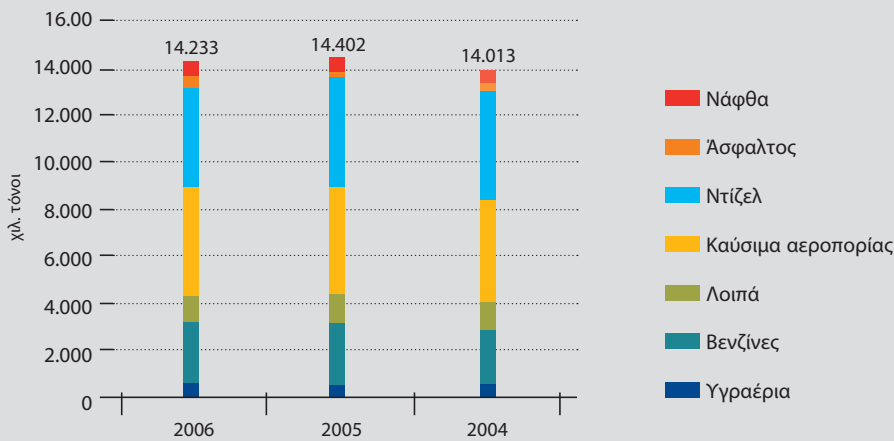


ΑΠΟΘΗΚΕΥΤΙΚΟΙ
ΧΩΡΟΙ ΚΑΛΟΧΩΡΙΟΥ



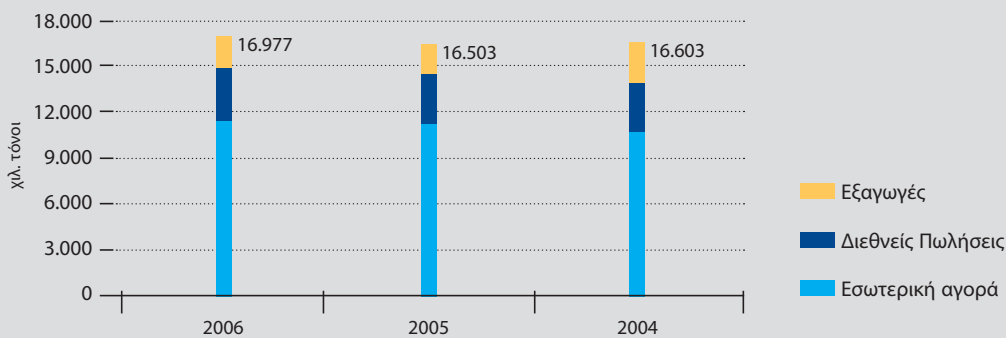
ΔΙΥΛΙΣΤΗΡΙΟ
ΜΟΤΟΡ ΟΪΛ
ΚΟΡΙΝΘΟΣ

ΠΑΡΑΓΩΓΗ ΔΙΥΛΙΣΤΗΡΙΩΝ* (σε χιλ. τόνους)



* Ασπροπύργου, Θεσσαλονίκη, Ελευσίνας και ΟΚΤΑ.

ΠΩΛΗΣΕΙΣ ΔΙΥΛΙΣΤΗΡΙΩΝ* (σε χιλ. τόνους)



* Πωλήσεις προϊόντων και εμπορευμάτων των διυλιστηρίων Ασπροπύργου, Θεσσαλονίκη, Ελευσίνας και ΟΚΤΑ.

Εμπορία Πετρελαιοειδών

Στον τομέα των πετρελαιοειδών ο Όμιλος ΕΛΛΗΝΙΚΑ ΠΕΤΡΕΛΑΙΑ, πέραν των πωλήσεων από τα διυλιστήρια (ex refinery sales) προς εμπορικές εταιρείες, δραστηριοποιείται και στην εμπορία πετρελαιοειδών (χονδρικό και λιανικό επίπεδο) τόσο στην Ελλάδα μέσω της θυγατρικής εταιρείας ΕΚΟ Α.Β.Ε.Ε. όσο και στο εξωτερικό, διαθέτοντας συνολικά 1.493 πρατήρια καυσίμων στην Ελλάδα, Γεωργία, Αλβανία, Βουλγαρία, Σερβία, Μαυροβούνιο και Κύπρο.

Εντός Ελλάδας, η ΕΚΟ Α.Β.Ε.Ε. απασχολεί 686 εργαζόμενους και διαθέτει εκτεταμένο δίκτυο 1.274 πρατηρίων σε σύνολο περίπου 8.000, 12 εγκαταστάσεις αποθήκευσης και διανομής καυσίμων, 21 σταθμούς ανεφοδιασμού αεροσκαφών στα περισσότερα αεροδρόμια της χώρας, 4 εμφιαλωτήρια υγραερίου και μια μονάδα παραγωγής και συσκευασίας λιπαντικών.

Το μερίδιο του Ομίλου στην εγχώρια λιανική αγορά το 2006 ήταν 21,8%, το υψηλότερο μεταξύ των εμπορικών εταιρειών στην Ελλάδα.

Οι πωλήσεις ελέγχονται από τα κεντρικά και τα εννέα περιφερειακά γραφεία πωλήσεων και καλύπτουν όλο το εύρος διυλισμένων προϊόντων, τόσο στην εσωτερική δασμολογημένη αγορά, όσο και στην αγορά transit αεροπορικών και ναυτιλιακών καυσίμων.

Εκτός Ελλάδας διαθέτει 219 πρατήρια και απασχολεί 920 εργαζόμενους. Ο Όμιλος ασκεί εμπορία από το 1995 στη Δημοκρατία της Γεωργίας, μέσω της ΕΚΟ GEORGIA LTD (συμμετοχή 96,4%) και διαθέτει 17 πρατήρια καυσίμων. Από το 1999 δραστηριοποιείται εμπορικά και στην Αλβανία, μέσω της GLOBAL PETROLEUM (συμμετοχή 99,96%) με 8 πρατήρια.

Το 2002 έγινε η εξαγορά του 54,35% της JUGOPETROL AD KOTOR στο Μαυροβούνιο.

Η εταιρεία διαθέτει δίκτυο 39 πρατηρίων, εγκαταστάσεις τροφοδοσίας σε 3 λιμάνια και 2 αεροδρόμια, 3 αποθήκες προϊόντων και υλικών, ιδιόκτητο στόλο βυτιοφόρων και φορτηγών οχημάτων και 3 εγκαταστάσεις αποθήκευσης και διακίνησης καυσίμων, συνολικής χωρητικότητας 185.000 m³.

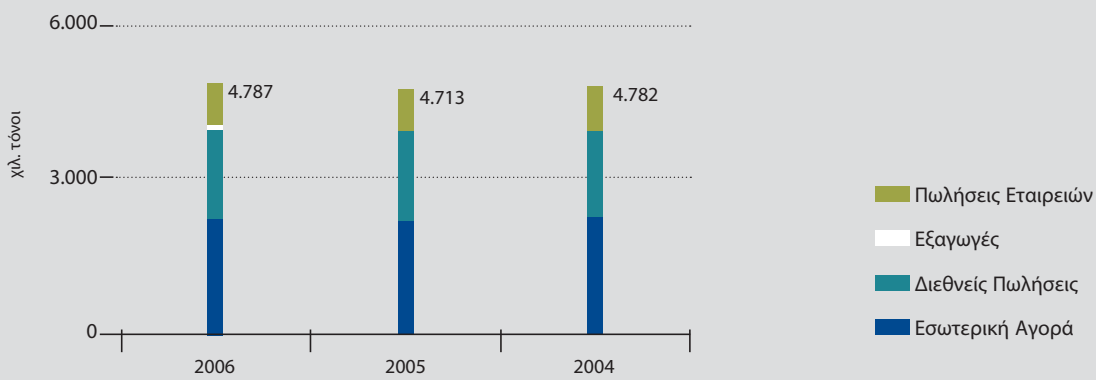
Το 2002 έγινε η εξαγορά των εμπορικών δραστηριοτήτων της BP στην Κύπρο, καθώς και το 65% του μετοχικού κεφαλαίου της μονάδας λιπαντικών Superlube.

Η ΕΛΛΗΝΙΚΑ ΠΕΤΡΕΛΑΙΑ ΚΥΠΡΟΥ Ltd, διαθέτει δίκτυο 72 ιδιόκτητων πρατηρίων, συγκρότημα αποθήκευσης και εμφιάλωσης LPG και ιδιόκτητες εγκαταστάσεις αποθήκευσης και διακίνησης καυσίμων χωρητικότητας 25.000 m³.

Από το 2003 ο Όμιλος ασκεί επίσης εμπορική δραστηριότητα στη Βουλγαρία, μέσω της ΕΚΟ-ELDA BULGARIA (συμμετοχή 100%), όπου κατέχει δίκτυο 41 πρατηρίων και στη Σερβία, μέσω της ΕΚΟ-ΥU BEOGRAD (συμμετοχή 100%) με 19 πρατήρια.

Οι εμπορικές εταιρείες του Ομίλου στην Ελλάδα και το εξωτερικό εφοδιάζονται κύρια από τα διυλιστήρια Ασπροπύργου, Ελευσίνας και Θεσσαλονίκης. Στην Π.Γ.Δ.Μ. ο εφοδιασμός γίνεται από το διυλιστήριο ΟΚΤΑ.

ΕΜΠΟΡΙΚΕΣ ΠΩΛΗΣΕΙΣ ΟΜΙΛΟΥ (σε χιλ. τόνους)



(*) Περιλαμβάνονται οι πωλήσεις της ΕΚΟ Α.Β.Ε.Ε., των θυγατρικών της καθώς επίσης και οι πωλήσεις των εταιρειών GLOBAL, JUGOPETROL και HELLENIC PETROLEUM CYPRUS.

ΑΡΙΘΜΟΣ ΠΡΑΤΗΡΙΩΝ

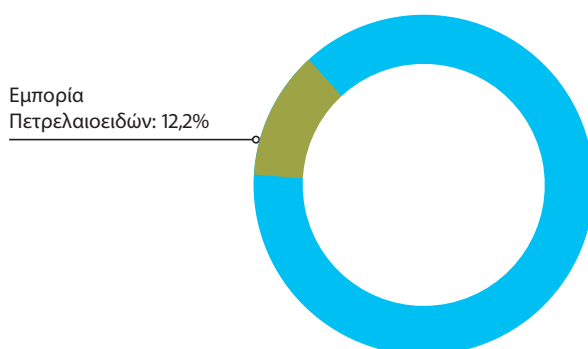


Ο Όμιλος - Δραστηριότητες

Κύριες εξελίξεις το 2006

- Οι διεθνείς τιμές του BRENT και των PLATTS παρέμειναν σε υψηλά επίπεδα με έντονες και ραγδαίες διακυμάνσεις.
- Στην Ελληνική αγορά εμπορίας πετρελαιοειδών παρατηρήθηκε συνολική αύξηση της κατανάλωσης κατά 3,5% με παράλληλη όμως ευαισθητοποίηση του καταναλωτή στο θέμα της τιμής και κορύφωση της έντασης του ανταγωνισμού.
- Σαν αποτέλεσμα των παραπάνω, η ΕΚΟ Α.Β.Ε.Ε. βρέθηκε ανάμεσα στο ανταγωνιστικό πλεονέκτημα «χαμηλού κόστους» των μικρών εταιρειών εμπορίας και στην αποτελεσματική υλοποίηση ευέλικτων ανταγωνιστικών στρατηγικών διαφοροποίησης από τις μεγάλες πολυεθνικές.
- Παρόλ' αυτά, οι πωλήσεις της ΕΚΟ Α.Β.Ε.Ε. διαμορφώθηκαν σε επίπεδα υψηλότερα των προβλέψεων και έφτασαν τους 3.986 χιλ. τόνους και η κερδοφορία συνεχίστηκε (αν και χαμηλότερα από την αντίστοιχη πρόβλεψη), διαμορφώνοντας τα κέρδη προ φόρων σε € 26.469 χιλ.
- Επενδύσεις κυρίως στα πρατήρια ΚΑΛΥΨΩ, για την αναβάθμιση του υπάρχοντος δικτύου και τις εγκαταστάσεις αποθήκευσης και διακίνησης προϊόντων.
- Ανάπτυξη του υπάρχοντος δικτύου πρατηρίων στη Σερβία και στη Βουλγαρία.

Συμμετοχή στο λειτουργικό αποτέλεσμα του 2006





ΓΡΑΦΕΙΑ
ΠΩΛΗΣΕΩΝ

ΣΤΑΘΜΟΙ
ΑΝΕΦΟΔΙΑΣΜΟΥ
ΣΚΑΦΩΝ

ΑΠΟΘΗΚΕΣ
ΚΑΥΣΙΜΩΝ
ΝΑΥΤΙΛΙΑΣ

ΕΓΚΑΤΑΣΤΑΣΕΙΣ
ΚΑΥΣΙΜΩΝ

ΕΜΦΙΑΛΩΤΗΡΙΑ
ΥΓΡΑΕΡΙΟΥ
ΥΠΟ ΚΑΤΑΣΚΕΥΗ

ΕΜΦΙΑΛΩΤΗΡΙΑ
ΥΓΡΑΕΡΙΟΥ

Ο Όμιλος - Δραστηριότητες

Πετροχημικά / Χημικά

Ο Όμιλος διαθέτει και λειτουργεί το μεγαλύτερο συγκρότημα πετροχημικών/χημικών στην Ελλάδα. Το συγκρότημα είναι εγκατεστημένο στη Θεσσαλονίκη, απασχολεί 163 εργαζόμενους και παράγει πολυπροπυλένιο, PVC, βιομηχανικούς αλειφατικούς διαλύτες (white spirit, εξάνιο κλπ.) και καυστική σόδα/χλώριο.

Οι μονάδες των πετροχημικών λειτουργούν σε ενοποιημένη βάση με το διυλιστήριο της Θεσσαλονίκης και χρησιμοποιούν πεντάνιο, νάφθα και ελαφρά κηροζίνη, που χρησιμοποιούνται σαν πρώτες ύλες στις μονάδες παραγωγής βιομηχανικών διαλυτών. Επίσης, αξιοποιούν κοινές υποδομές βοηθητικών παροχών και άλλων εγκαταστάσεων υποστήριξης.

Η τεχνική υποδομή του τομέα συμπληρώνεται με εγκαταστάσεις αποθήκευσης και διανομής των πετροχημικών προϊόντων, καθώς επίσης και με άρτιο δίκτυο πωλήσεων.

Ο Όμιλος, σαν ο μόνος παραγωγός πετροχημικών στην Ελλάδα, κατέχει ισχυρή θέση με υψηλά μερίδια στην εγχώρια αγορά. Συμμετέχει παράλληλα κατά 35% στη VPI A.E. στο Βόλο, εταιρεία που παράγει ρητίνη PET για χρήση

στη συσκευασία τροφίμων και στην εμφιάλωση ποτών. Μέρος της παραγωγής PET διατίθεται στην ελληνική αγορά, μέσω του δικτύου πωλήσεων χημικών του Ομίλου.

Στο πλαίσιο της αναδιάρθρωσης του τομέα πετροχημικών και της ανάπτυξης νέων προϊόντων τεχνολογίας αιχμής και υψηλής προστιθέμενης αξίας, ο Όμιλος προχώρησε τα τελευταία χρόνια σε περαιτέρω καθετοποίηση της παραγωγικής βάσης, με την κατασκευή μονάδων προπυλενίου στον Ασπρόπυργο, πολυπροπυλενίου στη Θεσσαλονίκη και BOPP φιλμ στην Κομοτηνή.

Κυρίαρχο έργο είναι η μονάδα πολυπροπυλενίου, συνολικού ύψους επένδυσης περίπου €150 εκατ. Η μονάδα έχει δυναμικότητα 190 χιλ. τόνους το χρόνο, επαρκή για να καλύψει τις εγχώριες ανάγκες μεταποίησης και να επιτρέψει εξαγωγές σε γειτονικές χώρες. Σαν πρώτη ύλη χρησιμοποιείται το προπυλένιο, το οποίο μεταφέρεται με ειδικά δεξαμενόπλοια, κυρίως από τον Ασπρόπυργο. Μέρος της παραγωγής της μονάδας απορροφάται σαν πρώτη ύλη από το εργοστάσιο της DIAXON στην Κομοτηνή για την παραγωγή BOPP φιλμ.

Καθετοποίηση Δραστηριοτήτων



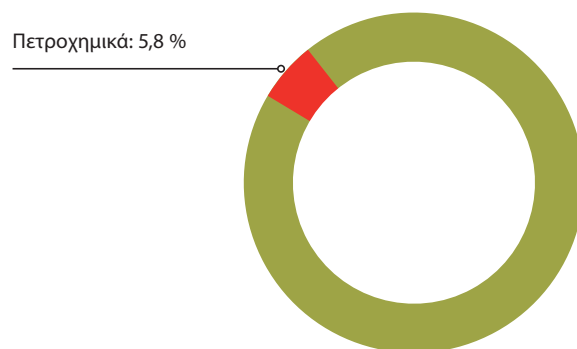
Συνολική επένδυση €235 εκατ.



Κύριες εξελίξεις το 2006

- Σημαντική βελτίωση των λειτουργικών αποτελεσμάτων, λόγω της αύξησης των πωλήσεων, της προσεκτικής διαχείρισης κόστους και της απουσίας σημαντικών επιβαρύνσεων για επισφάλειες.
- Αξιοποίηση της πλήρους καθετοποιημένης αλυσίδας πολυπροπυλενίου.
- Μεγιστοποίηση περιθωρίων σε σχέση με τις συνθήκες της αγοράς.

Συμμετοχή στο λειτουργικό αποτέλεσμα του 2006



Ο Όμιλος - Δραστηριότητες

Διαχον Πλαστικά Υλικά Συσκευασίας Α.Β.Ε.Ε.

Η θυγατρική ΔΙΑΧΟΝ ΠΛΑΣΤΙΚΑ ΥΛΙΚΑ ΣΥΣΚΕΥΑΣΙΑΣ Α.Β.Ε.Ε. ξεκίνησε το 2000 την παραγωγή ΒΟΡΡ (Biaxially Oriented Polypropylene) φιλμ σε σχήμα «φασόν» για την ΕΛΛΗΝΙΚΑ ΠΕΤΡΕΛΑΙΑ Α.Ε. Η συνολική επένδυση έφτασε τα €60 εκατ. Η δυναμικότητα των δυο γραμμών παραγωγής είναι 26 χιλ. τόνοι το χρόνο.

Όπως αναφέρθηκε, η παραγωγή ΒΟΡΡ φιλμ αποτελεί το τελικό στάδιο ενός καθετοποιημένου παραγωγικού σχήματος, που ξεκινά από το διυλιστήριο Ασπροπύργου με την παραγωγή προπυλενίου, την μετατροπή του σε πολυπροπυλένιο στη Θεσσαλονίκη και την τελική παραγωγή ΒΟΡΡ φιλμ στην Κομοτηνή. Το εργοστάσιο στην Κομοτη-

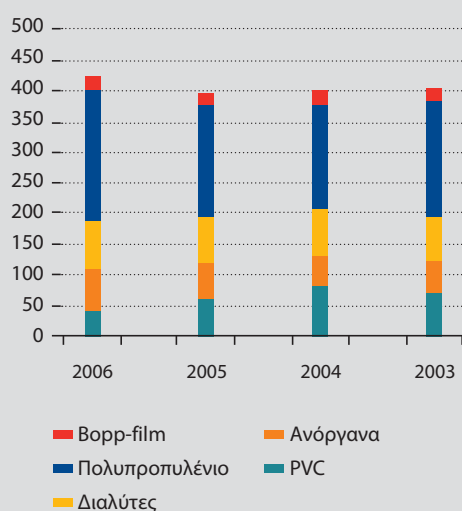
νή είναι σύγχρονης και υψηλής τεχνολογίας και παράγει όλους τους τύπους/ποιότητες ΒΟΡΡ φιλμ, που απαιτεί η αγορά σαν υλικό εύκαμπτης συσκευασίας. Πρόκειται για ένα αναπτυσσόμενο προϊόν, με πληθώρα χρήσεων (σε τρόφιμα, κολλητικές ταινίες κλπ.), που βρίσκει ταχύτητα και νέες εφαρμογές, λόγω των εξαιρετικών ποιοτικών του χαρακτηριστικών.

Η διάθεση του προϊόντος γίνεται μέσα από τα εμπορικά δίκτυα του τομέα χημικών, ενώ μέρος της παραγωγής εξάγεται.

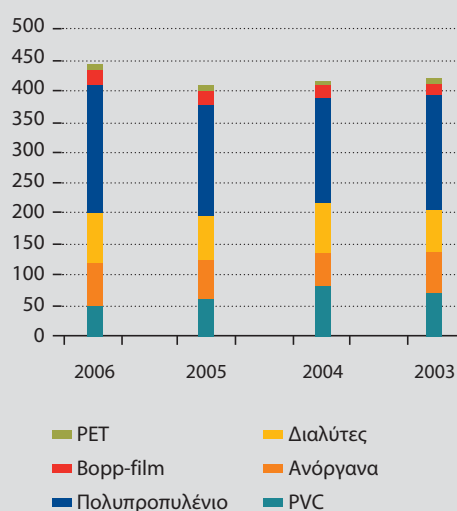
Τα παρακάτω διαγράμματα απεικονίζουν την παραγωγή και τις πωλήσεις του τομέα των πετροχημικών:

ΠΕΤΡΟΧΗΜΙΚΑ

Παραγωγή (σε χιλ. τόνους)



Πωλήσεις (σε χιλ. τόνους)





Έρευνα και Παραγωγή Υδρογονανθράκων

Η συνεχής αύξηση της παγκόσμιας και εγχώριας ζήτησης σε προϊόντα αργού πετρελαίου, δημιούργησε την ανάγκη για διεύρυνση των δραστηριοτήτων μας σε χώρες της ευρύτερης περιοχής της Ν.Α. Ευρώπης και Ν.Α. Μεσογείου, όπως την Αίγυπτο, Λιβύη, Μαυροβούνιο. Κύριος στόχος μας είναι η μελλοντική εξασφάλιση αποθεμάτων υδρογονανθράκων για την κάλυψη μέρους της διυλιστικής ικανότητας του Ομίλου.

Κύριες εξελίξεις το 2006

- Έναρξη προγράμματος γεωτρήσεων στη Λιβύη, με δύο γεωτρήματα και εννιά γεωτρήσεις συνολικά, εκ των οποίων οι επτά με θετικά αποτελέσματα.
- Απόκτηση δικαιωμάτων έρευνας στην περιοχή West Obayed (Δυτ. Έρημο) της Αιγύπτου (100%).
- Απόκτηση δικαιωμάτων έρευνας στην περιοχή El Mesaaha της Αιγύπτου μέσω κοινοπραξίας που την αποτελούν η ΕΛΛΗΝΙΚΑ ΠΕΤΡΕΛΑΙΑ (30%), η MELROSE (40%) και η OIL SEARCH (30%).
- Στελέχωση και έναρξη λειτουργίας υποκαταστήματος στην Αίγυπτο.
- Εντοπισμός και αξιολόγηση επενδυτικών ευκαιριών στη Β. Αφρική και Μέση Ανατολή.

ΑΙΓΥΠΤΟΣ

Τον Απρίλιο του 2006, η κρατική εταιρεία της Αιγύπτου EGPC ανακοίνωσε τα αποτελέσματα του διεθνούς γύρου παραχωρήσεων 2005 για έρευνα και παραγωγή υδρογονανθράκων. Στην ΕΛΛΗΝΙΚΑ ΠΕΤΡΕΛΑΙΑ κατακυρώθηκε η περιοχή W. Obayed, στην βόρειο Δυτική Έρημο, έκτασης 1.841 km², ως αποκλειστικό παραχωρησιούχο και διαχειριστή. Η σύμβαση παραχώρησης έχει ήδη επικυρωθεί από την Εθνοσυνέλευση της χώρας και αναμένεται άμεσα η υπογραφή της από τον Υπουργό Πετρελαίου. Κατόπιν αυτού, η Αίγυπτος καθίσταται η πρώτη χώρα στην οποία η ΕΛΛΗΝΙΚΑ ΠΕΤΡΕΛΑΙΑ αναλαμβάνει τη διαχείριση έργων έρευνας και παραγωγής γεγονός το οποίο αποτελεί ένα πολύ σημαντικό βήμα της στρατηγικής ανάπτυξης της εταιρείας σε αυτό τον επιχειρηματικό τομέα

Στη πρώτη ερευνητική περίοδο, τριετούς διάρκειας, η ΕΛΛΗΝΙΚΑ ΠΕΤΡΕΛΑΙΑ έχει δεσμευθεί να υλοποιήσει ένα ερευνητικό πρόγραμμα ελάχιστου κόστους \$US14 εκατομμυρίων, το οποίο περιλαμβάνει την αξιολόγηση όλων των υπάρχοντων ερευνητικών δεδομένων, την επανεπεξεργασία των παλαιότερων σεισμικών καταγραφών με σύγχρονη τεχνολογία, την εκτέλεση νέου σεισμικού προγράμματος και την εκτέλεση τριών τουλάχιστον γεωτρήσεων για τη διερεύνηση των εντοπιζόμενων πετρελαιοπιθανών δομών. Το υποκατάστημα Αιγύπτου έχει ήδη ξεκινήσει την υλοποίηση του έργου, σε συνεργασία με την αντίστοιχη τεχνική ομάδα στην Αθήνα.

Η ΕΛΛΗΝΙΚΑ ΠΕΤΡΕΛΑΙΑ συμμετέχει με ποσοστό 30% σε κοινοπραξία με την βρετανική εταιρεία MELROSE (40% διαχειριστής) και την αυστραλιανή OIL SEARCH (30%) στον διεθνή γύρο παραχωρήσεων 2006 για Έρευνα και Παραγωγή υδρογονανθράκων της κρατικής εταιρείας GANOPE, υπεύθυνης για την Άνω Αίγυπτο. Η GANOPE παραχώρησε στην κοινοπραξία τα δικαιώματα έρευνας και παραγωγής της περιοχής Mesaaha, έκτασης 57.000 km² στη Ν.Δ. Έρημο. Η περιοχή είναι η μεγαλύτερη σε έκταση παραχώρηση στην Αίγυπτο σήμερα, παρουσιάζει πολύ μεγάλο ερευνητικό ενδιαφέρον και αντιπροσωπεύει μια επενδυτική ευκαιρία, η οποία είναι δυνατόν να προσθέσει σημαντική αξία στο χαρτοφυλάκιο των περιοχών της ΕΛ.ΠΕ. στην Αίγυπτο. Η τελική υπογραφή της σύμβασης παραχώρησης από τον Υπουργό Πετρελαίου αναμένεται εντός του 2007.

Ο Όμιλος - Δραστηριότητες

Η Εταιρεία διερευνά επίσης έντονα τον εντοπισμό και άλλων επενδυτικών δραστηριοτήτων στην Αίγυπτο, κύρια σε κοιτάσματα στη φάση ανάπτυξης και παραγωγής, ώστε το χαρτοφυλάκιό της στη χώρα να περιλαμβάνει όλο το εύρος του τομέα Έρευνας και Παραγωγής.

ΛΙΒΥΗ

Το Νοέμβριο του 2003 υπεγράφη συμφωνία διάρκειας 30 ετών μεταξύ της κοινοπραξίας των εταιρειών WOODSIDE ENERGY NA LTD της Αυστραλίας, REPSOL MURZUQ SA της Ισπανίας, ΕΛΛΗΝΙΚΑ ΠΕΤΡΕΛΑΙΑ Α.Ε. και του Λιβυκού Εθνικού Οργανισμού Πετρελαίου (NOC), για την Έρευνα και Παραγωγή Υδρογονανθράκων σε έξι χερσαίες περιοχές της Λιβύης. Τα ποσοστά συμμετοχής στα έσοδα και τις δαπάνες των μελών της κοινοπραξίας είναι 45%, 35% και 20% αντίστοιχα. Διαχειριστής της κοινοπραξίας είναι η WOODSIDE.

Πέντε περιοχές συνολικής έκτασης 9.000 km² βρίσκονται στη λεκάνη της Σύρτης, που θεωρείται μία από τις πλέον πετρελαιοπιθανές περιοχές του κόσμου. Στη λεκάνη αυτή έχουν εντοπιστεί κοιτάσματα γίγαντες, που ξεπερνούν τα ανακτήσιμα αποθέματα του ενός δισεκατομμυρίου βαρελίων πετρελαίου. Οι περιοχές που έχουν παραχωρηθεί γειτνιάζουν με κοιτάσματα αυτού του μεγέθους. Η έκτη περιοχή, έκτασης 11.000 km² βρίσκεται στη λεκάνη του Murzuq στην Ν.Δ. Λιβύη, στα σύνορα με την Αλγερία. Η λεκάνη του Murzuq παρουσιάζει επίσης σημαντικό ενδιαφέρον και προοπτική ανεύρεσης μεγάλων ποσοτήτων πετρελαίου και αερίου, κοντά στα κοιτάσματα "El Sharara" και "Elephant" που αποτελούν χαρακτηριστικά παραδείγματα.

Οι ελάχιστες υποχρεωτικές εργασίες ύψους \$US 102 εκατομμυρίων αφορούν την ερευνητική περίοδο διάρκειας έξι ετών και περιλαμβάνουν την εκτέλεση σεισμικών καταγραφών 2-D (6.500 km) και 3 D (400km²), μελετών, καθώς και δέκα τριών ερευνητικών γεωτρήσεων και στις δύο λεκάνες.

Το 2006 αποτέλεσε χρονιά εντατικών ερευνητικών εργασιών, με τις οποίες επιβεβαιώθηκαν οι αρχικές εκτιμήσεις για το πετρελαϊκό δυναμικό των περιοχών που παραχωρήθηκαν. Εκτελέστηκαν σεισμικές καταγραφές 2-D σε μήκος 8.723 km και 3-D 2.764 km² που υπερκάλυψαν τις συμβατικές υποχρεώσεις. Με την επεξεργασία των παλαιών και νέων σεισμικών δεδομένων και την ερμηνεία

τους, αναπτύχθηκε ένα αρκετά πλούσιο και ισορροπημένο χαρτοφυλάκιο ερευνητικών στόχων, βάσει του οποίου καταρτίστηκε η στρατηγική της κοινοπραξίας μέχρι τον Νοέμβριο του 2009, που είναι και το τέλος της ερευνητικής περιόδου.

Το γεωτρητικό πρόγραμμα ξεκίνησε το Μάρτιο του 2006. Μέχρι 31 Δεκεμβρίου 2006, εκτελέστηκαν επτά ερευνητικές γεωτρήσεις και δύο γεωτρήσεις περιχάραξης ενώ επιπλέον μία ερευνητική και μία περιχάραξης βρίσκονται σε εξέλιξη. Στις περιοχές της λεκάνης της Σύρτης εκτελέστηκαν τρεις ερευνητικές γεωτρήσεις, από τις οποίες δύο είχαν θετικά αποτελέσματα εντοπίζοντας υδρογονάνθρακες. Στην περιοχή της λεκάνης του Murzuq εκτελέστηκαν τέσσερις ερευνητικές γεωτρήσεις από τις οποίες τρεις ήταν επιτυχείς. Εκτελέστηκαν επίσης δύο επιτυχείς γεωτρήσεις περιχάραξης κοιτασμάτων.

Η κοινοπραξία προχωρεί με προσοχή στην εκτίμηση των αποθεμάτων των ανακαλυφθέντων κοιτασμάτων και στην υλοποίηση της στρατηγικής της.

Επίσης η κοινοπραξία συνέχισε την αξιολόγηση των τεχνικών δεδομένων και την κατάρτιση τεχνικό - οικονομικής μελέτης στην περιοχή του κοιτάσματος φυσικού αερίου Atshan, με στόχο την διαπραγμάτευση των όρων ανάπτυξης και εκμετάλλευσης του, υλοποιώντας την υπάρχουσα σχετική σύμβαση με την NOC

Από τον Οκτώβριο 2005, η Εταιρεία διαθέτει παράρτημα στην Τρίπολη για την άμεση παρακολούθηση των εξελίξεων των εργασιών.

ΜΑΥΡΟΒΟΥΝΙΟ

Ο Όμιλος δραστηριοποιείται στο Μαυροβούνιο από το 2002, οπότε και εξαγόρασε το 54,35% της κρατικής εταιρείας πετρελαίου JUGOPETROL A.D. KOTOR (JPK). Η JPK κατέχει τα δικαιώματα έρευνας και εκμετάλλευσης υδρογονανθράκων σε τρεις θαλάσσιες περιοχές του Μαυροβουνίου. Σύμφωνα με τη σύμβαση παραχώρησης, οι δραστηριότητες Έρευνας και Εκμετάλλευσης σε αυτές τις περιοχές πραγματοποιούνται μέσω κοινοπραξιών της JPK με ξένες εταιρείες. Όπως είναι γνωστό, το 2005 υπεγράφη συμφωνία για την απόκτηση του συνόλου της συμμετοχής της βρετανικής εταιρείας RAMCO (Medusa), που συμμετείχε στα κοινοπρακτικά σχήματα. Η διαδικασία του νέου κοινοπρακτικού σχήματος δεν κατέστη δυνατό να ολοκληρωθεί, λόγω τυπικών κωλυμάτων από την υπάρ-

χουσα νομοθεσία και των δυσχερειών που προέκυψαν από την κυβέρνηση του Μαυροβουνίου κατά τις διαπραγματεύσεις για τη ρύθμιση του θεσμικού πλαισίου για Έρευνα και Παραγωγή Υδρογονανθράκων στη χώρα. Ως εκ τούτου, η μετοχική σύνθεση των εταιρειών της κοινοπραξίας διαμορφώθηκε ως εξής:

- Blocks 1 & 2 (1.130 km² & 3.710 km² αντίστοιχα):
MEDUSA (Montenegro) 40%, HELLENIC PETROLEUM INTERNATIONAL AG 11%, JPK 49%.
- Blocks 3 (3.930 km²):
MEDUSA OIL&GAS 40%, JPK 60%.

Η κυβέρνηση του Μαυροβουνίου μονομερώς αποφάσισε τον τερματισμό της σύμβασης παραχώρησης του block 3 τον Αύγουστο του 2006 στην JPK. Τόσο η JPK όσο και οι συμμετέχουσες στην κοινοπραξία εταιρείες δεν έχουν αποδεχθεί αυτή την απόφαση.

Επίσης, η ως άνω κυβέρνηση με απόφασή της κάλεσε την κοινοπραξία των εταιρειών που δραστηριοποιούνται στα blocks 1&2 να ολοκληρώσουν το ερευνητικό τους πρόγραμμα μέχρι τις 31/3/2007. Η JPK βρίσκεται σε διαπραγματεύσεις για την παράταση του χρόνου ολοκλήρωσης του ερευνητικού προγράμματος στα blocks αυτά.

ΕΛΛΑΔΑ

Η ΕΛΛΗΝΙΚΑ ΠΕΤΡΕΛΑΙΑ Α.Ε., είναι ο διαχειριστής των δικαιωμάτων του Ελληνικού Δημοσίου, που απορρέουν από συμβάσεις του με τρίτους για Έρευνα και Παραγωγή Υδρογονανθράκων, κατέχει δε το αποκλειστικό δικαίωμα έρευνας και παραγωγής σε περιοχές της Ελλάδας, συνολικής έκτασης 60.658 km² στο πλαίσιο του Ν. 2289/95.

Συμμετέχει με ποσοστό 25% στις ερευνητικές περιοχές της παραχώρησης του Θρακικού Πελάγους, στο Β. Αιγαίου, συνολικής έκτασης περίπου 16.000 km² και έχει αναλάβει, τον έλεγχο και την επίβλεψη των εργασιών εκμετάλλευσης υδρογονανθράκων που εκτελούνται στα κοιτάσματα πετρελαίου "Πρίνος / "Β. Πρίνος" και φυσικού αερίου "Ν. Καβάλα", από την εταιρεία "Καβάλα Όιλ" από το 1999.

ΑΛΒΑΝΙΑ

Ο Όμιλος από το 2000 συμμετέχει με ποσοστό 49%, σε κοινοπρακτικό σχήμα με την Αυστριακή OMV (51% διαχειριστής), στην έρευνα τριών περιοχών στην Αλβανία, (block 1 / 2.600 km² και blocks 4&5 / 4.370 km²), μέσω σύμβασης διανομής παραγωγής.

Το 2005 το block 1 εγκαταλείφθηκε και στο block 5 εκτελέστηκε η ερευνητική γεώτρηση "KANINA-1/1a" (5.362m), η οποία ανακάλυψε βαρύ πετρέλαιο (~15 API), χωρίς δυνατότητες παραγωγής κατά τη διάρκεια των δοκιμών.

Το 2006, μετά την από 16/03/2006 απόφαση των μελών της κοινοπραξίας, έγιναν όλες οι διαδικασίες εγκατάλειψης των περιοχών, συμπεριλαμβανομένης και της αποκατάστασης του περιβάλλοντος χώρου της γεώτρησης. Στις 23/01/2007, η κοινοπραξία γνωστοποίησε στην αρμόδια Αρχή της Αλβανίας (N.A.N.R.) την εγκατάλειψη των blocks 4&5.

Τεχνικές Μελέτες

Ο Όμιλος δραστηριοποιείται και στην παροχή τεχνικών υπηρεσιών (engineering), καθώς και συμβουλευτικών υπηρεσιών (consulting) στον τομέα ενέργειας, μέσω της θυγατρικής εταιρείας ΑΣΠΡΟΦΟΣ Α.Ε, η οποία λειτουργεί σύμφωνα με τα διεθνώς αποδεκτά πρότυπα και πρακτικές. Το κύριο αντικείμενό της αποτελεί η παροχή εξειδικευμένων υπηρεσιών σχεδιασμού και επίβλεψης βιομηχανικών επενδύσεων στους τομείς του πετρελαίου, της χημικής βιομηχανίας και του φυσικού αερίου, καλύπτοντας όλα τα στάδια ενός έργου, από τη μελέτη σκοπιμότητας, έως την εκκίνηση της λειτουργίας του.

Η ΑΣΠΡΟΦΟΣ διαδραματίζει ουσιώδη ρόλο στην υποστήριξη του επενδυτικού προγράμματος του Ομίλου ΕΛΛΗΝΙΚΑ ΠΕΤΡΕΛΑΙΑ, παρέχοντας ευρύ φάσμα τεχνικών υπηρεσιών, όπως μελέτες σκοπιμότητας, βασικό και λεπτομερή σχεδιασμό, διαχείριση έργου, υπηρεσίες προμήθειας υλικών, υπηρεσίες χρονικού και οικονομικού προγραμματισμού, μελέτες υγιεινής ασφάλειας και περιβαλλοντικών επιπτώσεων, συμβουλευτικές υπηρεσίες, επίβλεψη έργων και υπηρεσίες εκκίνησης των μονάδων.

Παράλληλα, ως ανεξάρτητη εταιρεία, επεκτείνει συνεχώς τις δραστηριότητές της με νέους πελάτες εκτός του Ομίλου ΕΛΛΗΝΙΚΑ ΠΕΤΡΕΛΑΙΑ και διαφοροποιεί τις υπηρεσίες της.

Το μέγεθος της εταιρείας διασφαλίζει τη δυνατότητα ανάπτυξης υψηλής εξειδίκευσης στη σχεδίαση, διαχείριση και επίβλεψη μεγάλων ενεργειακών έργων. Είναι η μεγαλύτερη εταιρεία τεχνικών μελετών στη Ν. Α. Ευρώπη και απασχολεί συνολικά προσωπικό άνω των 300 ατόμων. Δραστηριοποιείται στην Κύπρο και διαθέτει υποκατάστημα στη Λιβύη και αντιπροσώπους σε 10 χώρες στη Μέση Ανατολή και στα Βαλκάνια.

Κύριες εξελίξεις το 2006

- Μελέτη Μονάδας 9200 και των διασυνδέσεών της - ΕΛΛΗΝΙΚΑ ΠΕΤΡΕΛΑΙΑ - Βιομηχανικές Εγκαταστάσεις Ασπροπύργου.
- Μελέτη εκσυγχρονισμού παλαιού προβλήτα Ασπροπύργου - ΕΛΛΗΝΙΚΑ ΠΕΤΡΕΛΑΙΑ - Βιομηχανικές Εγκαταστάσεις Ασπροπύργου.
- Μελέτη εκσυγχρονισμού σταθμού φόρτωσης L.P.G - ΕΛΛΗΝΙΚΑ ΠΕΤΡΕΛΑΙΑ - Βιομηχανικές Εγκαταστάσεις Ασπροπύργου.
- Μελέτη έργων αναβάθμισης των εγκαταστάσεων διυλιστηρίου Θεσσαλονίκης - ΕΛΛΗΝΙΚΑ ΠΕΤΡΕΛΑΙΑ - Βιομηχανικές Εγκαταστάσεις Θεσσαλονίκης.
- Μελέτη αναβάθμισης στην ανάκτηση ελαφρών κλασμάτων των μονάδων CDUIII & IV - ΕΛΛΗΝΙΚΑ ΠΕΤΡΕΛΑΙΑ - Βιομηχανικές Εγκαταστάσεις Ελευσίνας.
- Μελέτη μετατροπής της μονάδας αποθείωσης Diesel και της μονάδας παραγωγής υδρογόνου - ΕΛΛΗΝΙΚΑ ΠΕΤΡΕΛΑΙΑ - Βιομηχανικές Εγκαταστάσεις Ελευσίνας.
- Συμμετοχή στην προκαταρκτική μελέτη για το έργο της υδρογονοπυρόλυσης στο Διυλιστήριο Ελευσίνας - ΕΛΛΗΝΙΚΑ ΠΕΤΡΕΛΑΙΑ - Βιομηχανικές Εγκαταστάσεις Ελευσίνας.
- Μελέτη διασύνδεσης εγκαταστάσεων ΕΚΟ Α.Β.Ε.Ε. & ΕΛΛΗΝΙΚΑ ΠΕΤΡΕΛΑΙΑ - Βιομηχανικές Εγκαταστάσεις Ελευσίνας.
- Υπηρεσίες διαχείρισης και επίβλεψης έργων της ΕΛΛΗΝΙΚΑ ΠΕΤΡΕΛΑΙΑ.
- Μελέτη Μονάδας αποθείωσης Diesel στα Σκόπια - ΕΛΛΗΝΙΚΑ ΠΕΤΡΕΛΑΙΑ - Διυλιστήριο ΟΚΤΑ.
- Μελέτη κλάδων υψηλής πίεσης Φ. Α Τρικάλων και Αλιβερίου - Δ.Ε.Π.Α.
- Επίβλεψη κατασκευής αγωγού υψηλής πίεσης Φ.Α. - Κήποι Αλεξανδρούπολη - Δ.Ε.Π.Α.
- Επίβλεψη κατασκευής μετρητικού σταθμού Ελληνο-Τουρκικών συνόρων -Δ.Ε.Π.Α.

- Επίβλεψη κατασκευής αγωγών Φ. Α. μέσης και χαμηλής πίεσης (Κατερίνη, Δράμα & Θήβα) - Δ.Ε.Π.Α.
- Μελέτες και επιβλέψεις για έργα των Ε.Π.Α Αττικής, Θεσσαλονίκης και Θεσσαλίας.
- Υπηρεσίες συμβούλου σε ΔΕΠΑΝΟΜ και ΥΠΑΝ.
- Υπηρεσίες συμβούλου σε ΡΑΕΚ & ΑΗΚ (Κύπρος).
- Παροχή υπηρεσιών για την υλοποίηση της Μονάδας παραγωγής βιοντίζελ της εταιρείας BIONTIZEL A.E.

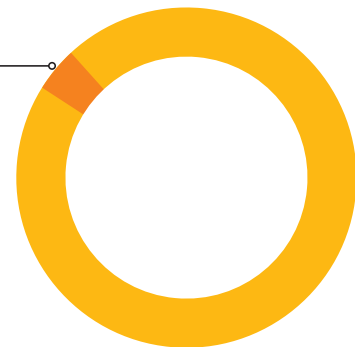
Παραγωγή και Εμπορία ηλεκτρικής ενέργειας

Το 2006 αποτέλεσε τον πρώτο χρόνο εμπορικής λειτουργίας της Μονάδας παραγωγής ηλεκτρικής ενέργειας συνδυσμένου κύκλου με χρήση Φυσικού Αερίου, δυναμικότητας 390 MW στη Θεσσαλονίκη. Οι πωλήσεις σημείωσαν σημαντική αύξηση, ιδιαίτερα κατά το τελευταίο τρίμηνο, γεγονός που οδήγησε σε πλήρη ανάκαμψη των αποτελεσμάτων του έτους.

Τη χρονιά αυτή σημειώθηκε έναρξη διασυνοριακής εμπορίας ηλεκτρικής ενέργειας με εξαγωγές στην Ιταλία, μετά από εξασφάλιση δυναμικότητας εισαγωγών από τα Βόρεια σύνορα.

Συμμετοχή στο λειτουργικό αποτέλεσμα του 2006

Ηλεκτρική ενέργεια:
3,8 %



Επιχειρηματικοί Στόχοι και Προοπτικές ανά Κλάδο Δραστηριότητας

Διύλιση

Σε διεθνές επίπεδο η ζήτηση πετρελαίου αναμένεται να παρουσιάσει το 2007 αύξηση της τάξης των 1,5 εκατομμυρίων βαρελιών ημερησίως, με αποτέλεσμα την περαιτέρω μείωση της πλεονάζουσας παγκόσμιας δυναμικότητας παραγωγής και τη διατήρηση των διεθνών τιμών σε υψηλά επίπεδα.

Η κερδοφορία του κλάδου εξαρτάται από την εξέλιξη των διεθνών περιθωρίων διύλισης, καθώς και από την εξέλιξη της ισοτιμίας ευρώ - δολαρίου. Τα cracking περιθώρια διύλισης, που κατά το 2006 μειώθηκαν σε σχέση με το 2005, αναμένεται ότι θα κινηθούν κατά το 2007 στα ίδια επίπεδα, όπως επίσης και τα περιθώρια των απλών διυλιστηρίων. Η προβλεπόμενη μικρή ενίσχυση του ευρώ έναντι του δολαρίου θα επηρεάσει αρνητικά την κερδοφορία του κλάδου.

Η παραγωγή της ΕΛΛΗΝΙΚΑ ΠΕΤΡΕΛΑΙΑ για το 2007 αναμένεται να είναι ελαφρά αυξημένη σε σχέση με το 2006. Επιπλέον, τα περιθώρια του διυλιστηρίου Ασπροπύργου αναμένεται ότι θα είναι βελτιωμένα σε σχέση με τα διεθνή benchmarks, λόγω της πραγματοποίησης επενδύσεων, που στοχεύουν στην εξοικονόμηση ενέργειας στις υφιστάμενες εγκαταστάσεις και στη βελτίωση των περιβαλλοντικών επιδόσεων των διυλιστηρίων.

Η βελτίωση της απόδοσης του διυλιστηρίου Ασπροπύργου θα έχει θετική επίδραση στην κερδοφορία του κλάδου.

Στο πλαίσιο αυτό, βρίσκονται σε φάση υλοποίησης νέα έργα και στα τρία διυλιστήρια, για την παραγωγή φιλικών προς το περιβάλλον προϊόντων και προσαρμογή στις νέες απαιτήσεις των προδιαγραφών που θα ισχύσουν από 01.01.2009, καθώς και έργα υποδομών, με στόχο τη βελτίωση της λειτουργικότητας των εγκαταστάσεων.

Εμπορία Πετρελαιοειδών

Στην εγχώρια εμπορία καυσίμων και λιπαντικών αναμένεται κατά το 2007 η διατήρηση της μικτής κερδοφορίας της ΕΚΟ Α.Β.Ε.Ε. στα ίδια περίπου επίπεδα του 2006. Η αύξηση του συνολικού αριθμού της νέας αλυσίδας ιδιόκτητων πρατηρίων διευρυμένων υπηρεσιών με τη επωνυμία "ΚΑΛΥΨΩ", θα συνεισφέρει στη βελτίωση της κερδοφορίας και στη διαχείριση του δικτύου στο σύνολό του.

Προγραμματίζονται ενέργειες, που θα έχουν ως βασικούς στόχους:

- Τη βελτίωση της εταιρικής ανταγωνιστικότητας και την ανάδειξη του εταιρικού κοινωνικού κεφαλαίου όπως, η διαφοροποίηση σε προϊόντα, υποδομές και εμπορικά σχήματα, καθώς και η ανάπτυξη πελατοκεντρικής κουλτούρας με αύξηση της παραγωγικότητας.
- Τη βελτιστοποίηση του σχήματος εφοδιασμού (θαλάσσιο, μεταφορικό και χερσαίο).
- Την εξασφάλιση και αναβάθμιση της εξυπηρέτησης των πελατών Αιγαίου και τον εφοδιασμό τους μέσω RO-RO TANKER νέας τεχνολογίας, καθώς και τη λειτουργική αναβάθμιση των εγκαταστάσεων.

Στην εμπορία καυσίμων στο εξωτερικό, αναμένεται διατήρηση της υψηλής κερδοφορίας της ΕΛΛΗΝΙΚΑ ΠΕΤΡΕΛΑΙΑ ΚΥΠΡΟΥ. Αύξηση της κερδοφορίας αναμένεται και στις εταιρείες εμπορίας της Σερβίας και της Βουλγαρίας, καθώς βρίσκονται σε ανάπτυξη του δικτύου ιδιόκτητων πρατηρίων. Οι λοιπές εταιρείες εμπορίας εκτός Ελλάδος (Αλβανία, Γεωργία και Μαυροβούνιο) αναμένεται ότι θα έχουν αποτελέσματα αντίστοιχα του 2006.



Πετροχημικά / Χημικά

Η βιομηχανία των χημικών διεθνώς, είναι μια κυκλική βιομηχανία εντάσεως κεφαλαίου με πλεόνασμα δυναμικότητας.

Τα περιθώρια των χημικών, που επηρεάζουν την κερδοφορία του κλάδου, παρουσιάζουν έντονες διακυμάνσεις και είναι δύσκολο να προβλεφθούν για μεγάλο χρονικό διάστημα.

Η μεγιστοποίηση λειτουργίας των Μονάδων Παραγωγής, η διατήρηση, κατά το μέγιστο, της παραγωγικής δυναμότητας του πολυπροπυλενίου, καθώς και η αύξηση της δυναμικότητας παραγωγής του επιμεταλλωμένου BOPP film, αναμένεται ότι θα συμβάλλουν θετικά στην αύξηση της κερδοφορίας των χημικών κατά το 2007 και στην ισχυροποίηση της εμπορικής τους θέσης.

Έρευνα και Παραγωγή Υδρογονανθράκων

Η ΕΛΛΗΝΙΚΑ ΠΕΤΡΕΛΑΙΑ Α.Ε. έχει θέσει ως στρατηγικό στόχο την επέκταση των δραστηριοτήτων έρευνας και παραγωγής υδρογονανθράκων (Upstream) σε επιλεγμένες περιοχές γειτονικών με την Ελλάδα χωρών. Στο πλαίσιο αυτό εντάσσεται και η αξιολόγηση προτάσεων για συμμετοχή της Εταιρείας σε ερευνητικά έργα σε διάφορες χώρες της Βόρειας και της Δυτικής Αφρικής και της Μ. Ανατολής, που αποτελούν και τις περιοχές πρώτης προτεραιότητας για τον Όμιλο. Θα συνεχιστούν οι δραστηριότητες έρευνας στη Λιβύη, καθώς και περαιτέρω ερευνητικές εργασίες στην Αίγυπτο, κύρια σε κοιτάσματα στη φάση ανάπτυξης και παραγωγής, ώστε το χαρτοφυλάκιο της ΕΛΛΗΝΙΚΑ ΠΕΤΡΕΛΑΙΑ Α.Ε. να περιλαμβάνει όλο το εύρος του τομέα έρευνας και παραγωγής στη χώρα αυτή.

Τεχνικές Μελέτες

Η επέκταση δραστηριοτήτων εκτός Ομίλου, τόσο στο εσωτερικό όσο και εκτός Ελλάδας, σε έργα “κορμού”.

Η αύξηση συμμετοχής στα έργα φυσικού αερίου εντός και εκτός Ελλάδας.

Η επέκταση σε έργα σωληναγωγών υγρών καυσίμων, καθώς και στον τομέα της ηλεκτροπαραγωγής.

Η συμμετοχή στην ανάπτυξη/ανασυγκρότηση των ενεργειακών υποδομών στη Βαλκανική και η επέκταση εργασιών στις Ανανεώσιμες Πηγές Ενέργειας.

Η ανάληψη έργων που δημοπρατούνται με τη μέθοδο “με το κλειδί στο χέρι” στον ενεργειακό τομέα.

Παραγωγή και Εμπορία Ηλεκτρικής Ενέργειας

Στρατηγική περαιτέρω ανάπτυξης του παραγωγικού δυναμικού σε 1.000 – 1.500 MW, σε συνεργασία με άλλες εταιρείες.

Βασικοί Στρατηγικοί Στόχοι Ομίλου

- Τεχνολογική αναβάθμιση των εγχώριων διυλιστηρίων του Ομίλου.
- Βελτίωση της απόδοσης του δικτύου λιανικής εμπορίας στην Ελλάδα.
- Βελτίωση της απόδοσης και επιλεκτική επέκταση στους τομείς Διύλισης και Εμπορίας διεθνώς.
- Επέκταση στον τομέα Παραγωγής και Εμπορίας ηλεκτρικής ενέργειας μέσω συνεργασιών.
- Επέκταση των δραστηριοτήτων Έρευνας & Παραγωγής υδρογονανθράκων, με στόχο τη δημιουργία σημαντικού χαρτοφυλακίου.
- Αναδιοργάνωση και Βελτίωση της απόδοσης της λειτουργίας του Ομίλου.

Συμμετοχές σε εταιρείες και κοινοπραξίες

ΔΗΜΟΣΙΑ ΕΠΙΧΕΙΡΗΣΗ ΑΕΡΙΟΥ (ΔΕΠΑ Α.Ε.)

Η ΔΕΠΑ Α.Ε. ιδρύθηκε το Σεπτέμβριο του 1988 ως 100% θυγατρική της ΔΕΠ Α.Ε., με αποκλειστικό αντικείμενο την εισαγωγή, αποθήκευση, μεταφορά, διανομή και εμπορία φυσικού αερίου.

Το 1998 με την αναδιάρθρωση της ΔΕΠ Α.Ε. και τη μετονομασία της σε «ΕΛΛΗΝΙΚΑ ΠΕΤΡΕΛΑΙΑ Α.Ε.», μεταβιβάστηκε στο ΕΛΛΗΝΙΚΟ ΔΗΜΟΣΙΟ το 85% των μετοχών της ΔΕΠΑ.

Τον Ιούλιο του 1999 η ΕΛΛΗΝΙΚΑ ΠΕΤΡΕΛΑΙΑ Α.Ε. άσκησε το δικαίωμά της για επαναγορά μετοχών της ΔΕΠΑ μέχρι ποσοστού 35%. Αυτή η διαδικασία μεταβίβασης ολοκληρώθηκε τον Φεβρουάριο του 2000. Μετά την αύξηση του ποσοστού συμμετοχής της ΕΛΛΗΝΙΚΑ ΠΕΤΡΕΛΑΙΑ Α.Ε. σε 35%, η ΔΕΠΑ Α.Ε. ενοποιείται στις οικονομικές καταστάσεις του Ομίλου με τη μέθοδο της καθαρής θέσης.

Έδρα της εταιρείας ορίστηκε ο Δήμος Αθηναίων και τα κεντρικά της γραφεία βρίσκονται Λεωφ. Μεσογείων 207. Η διάρκειά της ορίστηκε για πενήντα (50) χρόνια.

Οι σκοποί της εταιρείας:

- Η αποθήκευση, μεταφορά, διανομή και εμπορία φυσικών αερίων υδρογονανθράκων (φυσικού αερίου) που θα προέρχονται από εγχώρια κοιτάσματα ή θα εισάγονται από το εξωτερικό.
- Η κατεργασία βιομάζας στερεών ή υγρών καυσίμων ή άλλων υλών για την παραγωγή αερίων υδρογονανθράκων.
- Η ανάληψη επιχειρηματικών δραστηριοτήτων, που σχετίζονται με την κατεργασία ή την καύση φυσικού αερίου για την παραγωγή άλλων προϊόντων ή άλλης μορφής ενέργειας και την αποθήκευση, μεταφορά, διανομή και εμπορία αυτών.
- Η κατασκευή, λειτουργία και εκμετάλλευση αγωγών και δικτύων μεταφοράς και διανομής φυσικού αερίου, καθώς και των εγκαταστάσεων, που είναι αναγκαίες για την επιδίωξη των σκοπών της.
- Η παραγωγή ηλεκτρικής ενέργειας.
- Η παροχή συμβουλών και η διαχείριση έργων επί θεμάτων, που εμπίπτουν στο αντικείμενό της.

ΑΝΩΝΥΜΗ ΕΤΑΙΡΕΙΑ ΠΑΡΑΓΩΓΗΣ ΡΗΤΙΝΗΣ ΡΕΤ (V.P.I. Α. Ε.)

Η V.P.I. Α.Ε. εδρεύει στο Μαρούσι Αττικής. Οι βιομηχανικές εγκαταστάσεις της είναι στο Βόλο και η διάρκεια της είναι έως το 2015.

Οι σκοποί της εταιρείας είναι:

- Η δημιουργία βιομηχανικής μονάδας παραγωγής ρητίνης (PET) και οποιονδήποτε άλλων συναφών προϊόντων που συνδέονται με αυτή και η παραγωγή, προώθηση, εμπορία και διανομή των παραπάνω προϊόντων στην Ελλάδα και στο εξωτερικό.
- Μελέτες για τη βελτίωση μεθόδων παραγωγής του PET RESIN και για την καλύτερη, ευχερέστερη και αποδοτικότερη διανομή και εμπορία του PET και των άλλων συναφών προϊόντων.

ΕΤΑΙΡΕΙΑ ΑΓΩΓΟΥ ΚΑΥΣΙ- ΜΟΥ ΑΕΡΟΔΡΟΜΙΟΥ ΑΘΗ- ΝΩΝ Α.Ε. (Ε.Α.Κ.Α.Α. Α.Ε)

Η Ε.Α.Κ.Α.Α. Α.Ε. ιδρύθηκε το 2000 και έχει σαν σκοπό την κατασκευή, λειτουργία και διαχείριση του αγωγού αεροπορικού καυσίμου από τις εγκαταστάσεις της ΕΛΛΗΝΙΚΑ ΠΕΤΡΕΛΑΙΑ Α.Ε. στον Ασπρόπυργο, στο Διεθνές Αεροδρόμιο "Ελευθέριος Βενιζέλος" στα Σπάτα. Η λειτουργία του αγωγού έχει ξεκινήσει από το 2004.

SAFCO Α.Ε. ΑΝΕΦΟΔΙΑΣΜΟΥ ΚΑΙ ΠΑΡΟΧΗΣ ΥΠΗΡΕΣΙΩΝ ΑΕΡΟΔΡΟΜΙΟΥ ΣΠΑΤΩΝ

Η εταιρεία ιδρύθηκε το 2000 με ίση συμμετοχή (25%) των εταιρειών εμπορίας πετρελαιοειδών ΕΚΟ, SHELL HELLAS, BP GREECE και ΜΟΜΠΙΛ ΟΙΛ ΕΛΛΑΣ.

Σκοπός της εταιρείας είναι κύρια η εκμετάλλευση του συστήματος ανεφοδιασμού αεροσκαφών με καύσιμα (hydrant system) στο αεροδρόμιο Ελευθέριος Βενιζέλος.

ΕΚΟ ΦΥΣΙΚΟ ΑΕΡΙΟ Α.Ε.

Η εταιρεία συστήθηκε το 2003 με αντικείμενο την προώθηση πωλήσεων συνδέσεων οικιακών και μικρών επαγγελματιών καταναλωτών με το δίκτυο Φυσικού Αερίου Αττικής.

Έδρα της είναι ο Δήμος Αθηναίων και τα κεντρικά της γραφεία βρίσκονται Λεωφ. Μεσογείων 2, Πύργος Αθηνών.

Οι σκοποί της εταιρείας είναι:

- Η προώθηση των συνδέσεων καταναλωτών (οικιακών και μικρών επαγγελματιών καταναλωτών) με το σύστημα φυσικού αερίου της ΕΤΑΙΡΕΙΑΣ ΠΑΡΟΧΗΣ ΦΥΣΙΚΟΥ ΑΕΡΙΟΥ ΑΤΤΙΚΗΣ Α.Ε. (Ε.Π.Α. ΑΤΤΙΚΗΣ Α.Ε.) στις περιοχές Δυτικής και Νότιας Αττικής.
- Η επεξεργασία και υποβολή προς την Ε.Π.Α. ΑΤΤΙΚΗΣ Α.Ε. επιχειρηματικών σχεδίων για την ανάπτυξη της αγοράς φυσικού αερίου για τους καταναλωτές των παραπάνω περιοχών.
- Η προσφορά πακέτων εσωτερικών εγκαταστάσεων φυσικού αερίου (συσκευών, υλικών, τεχνικών εργασιών) στους παραπάνω καταναλωτές (υπηρεσία τύπου one-stop-shop).
- Η συνεργασία με εγκαταστάτες.

ΕΛ.ΠΕ. Α.Ε. - ΘΡΑΚΗ Α.Ε.

Η ΕΛΛΗΝΙΚΑ ΠΕΤΡΕΛΑΙΑ Α.Ε. και η ΘΡΑΚΗ Α.Ε., συμφερόντων των Ομίλων Λάτση και Κοπελούζου, στα πλαίσια συμφωνίας μεταξύ Ελλάδας, Βουλγαρίας και Ρωσίας, συνέστησαν στις 24.02.1998 κοινοπραξία με τον τίτλο ΔΕΠ Α.Ε. - ΘΡΑΚΗ Α.Ε, η οποία στις 17.03.06 μετονομάστηκε σε ΕΛ.ΠΕ. Α.Ε. – ΘΡΑΚΗ Α.Ε. Η ΕΛΛΗΝΙΚΑ ΠΕΤΡΕΛΑΙΑ Α.Ε. συμμετέχει με 25% και η ΘΡΑΚΗ Α.Ε. με 75%.







| | |
|---|----|
| Επιλεγμένα Χρηματοοικονομικά Στοιχεία | 48 |
| Επισκόπηση Επιχειρηματικής Δραστηριότητας | 49 |
| Ανάλυση κατά Κλάδο Δραστηριότητας | 50 |
| <i>Διύλιση /Διάθεση</i> | 50 |
| <i>Εμπορία Πετρελαιοειδών</i> | 50 |
| <i>Πετροχημικά</i> | 50 |
| <i>Έρευνα και Παραγωγή Υδρογονανθράκων</i> | 51 |
| <i>Τεχνικές Μελέτες (Engineering)</i> | 51 |
| <i>Αέριο και ενέργεια</i> | 51 |
| Ενοποιημένες Οικονομικές Καταστάσεις Ομίλου | 52 |
| <i>Στοιχεία Κατάστασης Αποτελεσμάτων</i> | 52 |
| <i>Στοιχεία Ισολογισμού</i> | 52 |
| <i>Στοιχεία Κατάστασης Ταμειακών Ροών</i> | 53 |
| <i>Θυγατρικές, Συνδεδεμένες Επιχειρήσεις και Συμμετοχές</i> | 54 |
| Πληροφόρηση κατά τομέα | 55 |
| Οικονομικές Καταστάσεις Μητρικής Εταιρείας | 58 |
| <i>Στοιχεία Κατάστασης Αποτελεσμάτων</i> | 58 |
| <i>Στοιχεία Ισολογισμού</i> | 58 |
| <i>Στοιχεία Κατάστασης Ταμειακών Ροών</i> | 59 |
| Γενικές Πληροφορίες | 60 |
| Στοιχεία Καταστατικού | 62 |
| Ορκωτοί Λογιστές | 63 |

Τα παρακάτω στοιχεία έχουν επιλεγεί από τις ενοποιημένες οικονομικές καταστάσεις των ετών 2005 και 2006. Οι καταστάσεις αυτές, οι οποίες έχουν ελεγχθεί από την PriceWaterHouseCoopers, παρουσιάζονται στις επόμενες ενότητες.

ΕΠΙΛΕΓΜΕΝΑ ΧΡΗΜΑΤΟΟΙΚΟΝΟΜΙΚΑ ΣΤΟΙΧΕΙΑ

(σε εκατ. €)

| | 2006 | 2005 |
|--|---------|---------|
| ΣΤΟΙΧΕΙΑ ΑΠΟΤΕΛΕΣΜΑΤΩΝ ΧΡΗΣΗΣ | | |
| Κύκλος εργασιών | 8.121,5 | 6.653,0 |
| Κέρδη εκμετάλλευσης | 355,3 | 526,3 |
| Κέρδη προ φόρων | 358,5 | 494,8 |
| Δικαιώματα μειοψηφίας | 10,7 | 6,6 |
| Καθαρά κέρδη μετόχων μητρικής | 260,2 | 334,2 |
| Μέρισμα ανά μετοχή | 0,43 | 0,43 |
| ΣΤΟΙΧΕΙΑ ΤΑΜΕΙΑΚΩΝ ΡΟΩΝ | | |
| Εισροές / εκροές από λειτουργική δραστηριότητα | (60,8) | (11,2) |
| Εκροές για επενδυτικές δραστηριότητες | (116,1) | (170,4) |
| Εισροές (εκροές) χρηματοοικον. δραστηριότητας | 156,9 | 188,0 |
| Αύξηση μείωση διαθεσίμων | (20,0) | 6,4 |
| ΣΤΟΙΧΕΙΑ ΙΣΟΛΟΓΙΣΜΟΥ | | |
| Σύνολο ενεργητικού | 4.363,5 | 4.193,7 |
| Πάγια | 1.936,5 | 1.939,0 |
| Χρεόγραφα και διαθέσιμα | 170,5 | 193,6 |
| Μακροπρόθεσμος δανεισμός | 562,2 | 759,3 |
| Βραχυπρόθεσμος δανεισμός | 895,7 | 356,3 |
| Δικαιώματα μειοψηφίας | 112,7 | 101,9 |
| ΙΔΙΑ ΚΕΦΑΛΑΙΑ | 2.397,6 | 2.256,4 |

Το Επιχειρησιακό Περιβάλλον

Το έτος 2006 η παγκόσμια οικονομία κινήθηκε σε υψηλά επίπεδα, καθοδηγούμενη από τους υψηλούς ρυθμούς ανάπτυξης της Κίνας, της Ινδίας και της Ρωσίας. Η πραγματική αύξηση του παγκόσμιου ΑΕΠ για το 2006 εκτιμάται στο 5,4% από το 4,9% το 2005. Οι αντίστοιχοι ρυθμοί ανάπτυξης για τις ΗΠΑ διαμορφώθηκαν στο 3,3% και της Ιαπωνίας στο 2,2%. Το ΑΕΠ στη ζώνη του ευρώ, εκτιμάται ότι αυξήθηκε κατά 2,6%, αυξημένο κατά 1,2 ποσοστιαίες μονάδες σε σχέση με το 2005. Το ΑΕΠ της Ελλάδας για το έτος 2006 αυξήθηκε κατά 4,2%. Οι κυριότεροι παράγοντες που συντέλεσαν στην ενίσχυση της Ελληνικής Οικονομίας ήταν η αποκλιμάκωση των επιτοκίων και οι επιχορηγήσεις από το Γ΄ ΚΠΣ.

Κατά τη διάρκεια του 2006 η μέση ισοτιμία του ευρώ έναντι του δολαρίου (ΗΠΑ) κυμάνθηκε περί τα \$1,2556, ελαφρά αυξημένη σε σχέση με το μέσο επίπεδο του 2005 (\$1,2448).

Η μέση τιμή του αργού πετρελαίου Brent (Platt's Dated) για το 2006 διαμορφώθηκε στα \$65,12/Bbl έναντι \$54,38/Bbl το 2005, παρουσιάζοντας αύξηση της τάξεως του 19,7%. Η αυξημένη ζήτηση πετρελαίου παγκοσμίως, η περιορισμένη δυνατότητα αύξησης της παραγωγής και η συνεχιζόμενη αβεβαιότητα και ανασφάλεια στην Μέση Ανατολή και σε χώρες της πρώην Σοβιετικής Ένωσης και της Λατινικής Αμερικής ήταν από τους πλέον σημαντικούς παράγοντες για την διατήρηση σε υψηλά επίπεδα των τιμών του αργού πετρελαίου παγκοσμίως.

Αντίθετα, τα διεθνή περιθώρια διύλισης για τα σύνθετα διυλιστήρια μειώθηκαν κατά το 2006. Ειδικότερα, το ενδεικτικό περιθώριο ενός σύνθετου διυλιστηρίου στη Μεσόγειο διαμορφώθηκε κατά το 2006 σε \$5,73/Bbl έναντι \$6,83/Bbl το 2005. Επίσης τα περιθώρια των απλών διυλιστηρίων παρουσίασαν πτώση. Έτσι, ο μέσος όρος των hydroskimming περιθωρίων το 2006 ήταν \$ -0,96/Bbl έναντι \$0,62/Bbl το 2005 και των topping περιθωρίων ήταν \$ -3,02/Bbl το 2006 έναντι \$ -1,61/Bbl το 2005.

Σε παγκόσμιο επίπεδο η κατανάλωση προϊόντων πετρελαίου το 2006 παρουσίασε ετήσια αύξηση της τάξης του 0,9%. Επίσης είχαμε αύξηση της κατανάλωσης στην Ελληνική αγορά κατά 3,4%.

ΔΙΥΛΙΣΗ / ΔΙΑΘΕΣΗ

Ποσά σε εκατ. €

| | 2006 | 2005 |
|---|---------|---------|
| ΣΤΟΙΧΕΙΑ ΔΡΑΣΤΗΡΙΟΤΗΤΑΣ | | |
| Κύκλος εργασιών | 7.692,6 | 6.426,0 |
| Λειτουργικά κέρδη | 291,1 | 506,7 |
| Πάγιες επενδύσεις | 81,0 | 55,0 |
| Αποσβέσεις παγίων | 80,7 | 97,0 |
| Παραγωγή (εκατ.τόνοι) | 14,0 | 14,3 |
| Πωλήσεις (εκατ.τόνοι) | 17,4 | 16,9 |
| Μερίδιο εγχώριας αγοράς (%) | | |
| Περιθώριο διύλισης (\$/βαρέλι πωλήσεων) | 5,70 | 6,83 |
| Μέση τιμή αργού Brent (\$/βαρέλι) | 66,10 | 55,10 |
| Μέση ισοτιμία (€/€) | 1,26 | 1,25 |

ΕΜΠΟΡΙΑ ΠΕΤΡΕΛΑΙΟΕΙΔΩΝ

Ποσά σε εκατ. €

| | 2006 | 2005 |
|--------------------------------|---------|---------|
| ΣΤΟΙΧΕΙΑ ΔΡΑΣΤΗΡΙΟΤΗΤΑΣ | | |
| Κύκλος εργασιών | 2.363,4 | 2.019,0 |
| Λειτουργικά κέρδη | 45,6 | 46,0 |
| Πάγιες επενδύσεις | 61,6 | 41,0 |
| Αποσβέσεις παγίων | 29,0 | 27,0 |
| Πωλήσεις (χιλιάδες τόνοι) | 4.788 | 4.713,0 |
| Μερίδιο εγχώριας αγοράς (%) | 22 | 23 |
| Δίκτυο πρατηρίων τέλους έτους | 1.493 | 1.481 |

ΠΕΤΡΟΧΗΜΙΚΑ

Ποσά σε εκατ. €

| | 2006 | 2005 |
|--------------------------------|-------|-------|
| ΣΤΟΙΧΕΙΑ ΔΡΑΣΤΗΡΙΟΤΗΤΑΣ | | |
| Κύκλος εργασιών | 354,7 | 301,0 |
| Λειτουργικά κέρδη | 21,6 | 10,0 |
| Πάγιες επενδύσεις | 1,2 | 1,0 |
| Αποσβέσεις παγίων | 14,5 | 16,0 |
| Παραγωγή (χιλιάδες τόνοι) | 428,0 | 396,0 |
| Πωλήσεις (χιλιάδες τόνοι) | 418,6 | 383,0 |



ΕΡΕΥΝΑ ΚΑΙ ΠΑΡΑΓΩΓΗ ΥΔΡΟΓΟΝΑΝΘΡΑΚΩΝ

Ποσά σε εκατ. €

| | 2006 | 2005 |
|--------------------------------|--------|--------|
| ΣΤΟΙΧΕΙΑ ΔΡΑΣΤΗΡΙΟΤΗΤΑΣ | | |
| Κύκλος εργασιών | 1,1 | 1,2 |
| Λειτουργικά κέρδη /ζημίες | (26,4) | (20,2) |
| Αποσβέσεις παγίων | 2,4 | 2,3 |

ΤΕΧΝΙΚΕΣ ΜΕΛΕΤΕΣ

Ποσά σε εκατ. €

| | 2006 | 2005 |
|--------------------------------|-------|-------|
| ΣΤΟΙΧΕΙΑ ΔΡΑΣΤΗΡΙΟΤΗΤΑΣ | | |
| Κύκλος εργασιών | 13,6 | 13,9 |
| Κέρδη προ φόρων | (2,0) | (5,0) |

ΑΕΡΙΟ ΚΑΙ ΕΝΕΡΓΕΙΑ

Ποσά σε εκατ. €

| | 2006 | 2005 |
|--------------------------------|-------|-------|
| ΣΤΟΙΧΕΙΑ ΔΡΑΣΤΗΡΙΟΤΗΤΑΣ | | |
| Κύκλος εργασιών | 146,0 | 1,1 |
| Κέρδη προ φόρων | 14,2 | (1,9) |

ΣΤΟΙΧΕΙΑ ΚΑΤΑΣΤΑΣΗΣ ΑΠΟΤΕΛΕΣΜΑΤΩΝ

ΕΝΟΠΟΙΗΜΕΝΑ ΟΜΙΛΟΥ

(ποσά σε χιλιάδες €)

| | 01.01.2006- 31.12.2006 | 01.01.2005- 31.12.2005 |
|--|---------------------------|---------------------------|
| Κύκλος εργασιών | 8.121.490 | 6.653.078 |
| Μικτά κέρδη | 691.359 | 862.260 |
| Κέρδη προ φόρων, χρηματοδοτικών και επενδυτικών αποτελεσμάτων και αποσβέσεων (EBITDA) | 501.512 | 670.537 |
| Κέρδη προ φόρων, χρηματοδοτικών και επενδυτικών αποτελεσμάτων (EBIT) | 355.292 | 526.381 |
| Κέρδη προ φόρων | 358.476 | 494.828 |
| Μείον φόροι | 87.559 | 153.944 |
| Κέρδη μετά από φόρους | 270.917 | 340.884 |
| Κατανέμονται σε: | | |
| Μετόχους εταιρείας | 260.192 | 334.222 |
| Δικαιώματα μειοψηφίας | 10.725 | 6.662 |
| | 270.917 | 340.884 |

ΣΤΟΙΧΕΙΑ ΙΣΟΛΟΓΙΣΜΟΥ

ΕΝΟΠΟΙΗΜΕΝΑ ΟΜΙΛΟΥ

(ποσά σε χιλιάδες €)

| | 31.12.2006 | 31.12.2005 |
|---------------------------------------|------------------|------------------|
| ΕΝΕΡΓΗΤΙΚΟ | | |
| Πάγια στοιχεία ενεργητικού | 1.497.604 | 1.500.799 |
| Συμμετοχές | 366.165 | 357.858 |
| Αποθέματα | 1.206.683 | 1.169.098 |
| Απαιτήσεις από πελάτες και χρεώστες | 1.049.763 | 891.859 |
| Διαθέσιμα | 170.490 | 193.630 |
| Λοιπά στοιχεία ενεργητικού | 72.780 | 80.425 |
| ΣΥΝΟΛΟ ΕΝΕΡΓΗΤΙΚΟΥ | 4.363.485 | 4.193.669 |
| ΠΑΘΗΤΙΚΟ | | |
| Μακροπρόθεσμες υποχρεώσεις | 562.186 | 759.313 |
| Βραχυπρόθεσμες τραπεζικές υποχρεώσεις | 895.661 | 356.360 |
| Λοιπές βραχυπρόθεσμες υποχρεώσεις | 508.028 | 821.534 |
| Σύνολο υποχρεώσεων (α) | 1.965.875 | 1.937.207 |
| Μετοχικό κεφάλαιο | 1.020.081 | 1.019.963 |
| Λοιπά στοιχεία Καθαρής Θέσης μετόχων | 1.264.829 | 1.134.575 |
| Καθαρή Θέση μετόχων εταιρείας | 2.284.910 | 2.154.538 |
| Δικαιώματα μειοψηφίας | 112.700 | 101.924 |
| Σύνολο Καθαρής Θέσης (β) | 2.397.610 | 2.256.462 |
| ΣΥΝΟΛΟ ΠΑΘΗΤΙΚΟΥ (α) + (β) | 4.363.485 | 4.193.669 |

ΣΤΟΙΧΕΙΑ ΚΑΤΑΣΤΑΣΗΣ ΤΑΜΕΙΑΚΩΝ ΡΟΩΝ
ΕΝΟΠΟΙΗΜΕΝΑ ΟΜΙΛΟΥ
(ποσά σε χιλιάδες €)

| | 01.01.2006- 31.12.2006 | 01.01.2005- 31.12.2005 |
|---|---------------------------|---------------------------|
| Λειτουργικές δραστηριότητες | | |
| Κέρδη προ φόρων | 358.476 | 494.828 |
| Προσαρμογές για: | | |
| Αποσβέσεις ενσωμάτων και ασωμάτων παγίων | 146.220 | 144.156 |
| Αποσβέσεις επιχορηγήσεων παγίου ενεργητικού | (5.969) | (22.824) |
| Χρηματοοικονομικά αποτελέσματα | 35.294 | 11.778 |
| Κέρδη από συνδεδεμένες επιχειρήσεις | (15.848) | (3.577) |
| Μερίσματα συμμετοχών | (471) | (731) |
| Προβλέψεις δαπανών | 28.081 | 48.708 |
| (Κέρδη)/Ζημιές από εκποίηση παγίων | 2.872 | 2.191 |
| Συναλλαγματικές διαφορές χρεωστικές/(πιστωτικές) | (27.159) | 23.591 |
| | 521.496 | 698.120 |
| Μεταβολές στο κεφάλαιο κίνησης | | |
| (Αύξηση)/Μείωση αποθεμάτων | (37.654) | (493.247) |
| (Αύξηση)/Μείωση απαιτήσεων | (176.175) | (249.175) |
| Αύξηση/(Μείωση) υποχρεώσεων | (107.650) | 124.562 |
| Πληρωθέντες φόροι | (260.780) | (91.520) |
| Ταμειακές ροές από λειτουργικές δραστηριότητες (α) | (60.763) | (11.260) |
| Επενδυτικές δραστηριότητες | | |
| Αγορά ενσώματων και ασωμάτων παγίων | (144.811) | (185.075) |
| Εισπραχθείσες επιδοτήσεις | 2.445 | 870 |
| Είσπραξη από πώληση ενσωμάτων παγίων | 4.551 | - |
| Μερίσματα θυγατρικών και συμμετοχών | 1.819 | 732 |
| Τόκοι έσοδα | 15.868 | 13.168 |
| Συμμετοχές σε (αύξηση)/μείωση κεφαλαίου συνδεδ. επιχειρ. | 4.040 | (52) |
| Ταμειακές ροές από επενδυτικές δραστηριότητες (β) | (116.088) | (170.357) |
| Χρηματοδοτικές δραστηριότητες | | |
| Εισροές/(εκροές) από βραχυπρόθεσμα δάνεια | 549.290 | 108.882 |
| Αύξηση μετοχικού κεφαλαίου | 118 | 806 |
| Τόκοι έξοδα | (51.162) | (24.215) |
| Μερίσματα πληρωθέντα | (156.325) | (97.596) |
| Εισροές/(Εκροές) από μακροπρόθεσμα δάνεια | (185.064) | 200.140 |
| Ταμειακές ροές από χρηματοδοτικές δραστηριότητες (γ) | 156.857 | 188.017 |
| Καθαρή αύξηση / (μείωση) στα ταμειακά διαθέσιμα και ισοδύναμα χρήσης (α)+(β)+(γ) | (19.994) | 6.400 |
| Ταμειακά διαθέσιμα και ισοδύναμα έναρξης χρήσης | 193.630 | 181.178 |
| Συναλλαγματικές διαφορές στα ταμειακά διαθέσιμα | (3.146) | 6.052 |
| Αύξηση/(Μείωση) στα ταμειακά διαθέσιμα & ισοδύναμα χρήσης | (19.994) | 6.400 |
| Ταμειακά διαθέσιμα και ισοδύναμα λήξης χρήσης | 170.490 | 193.630 |

ΟΥΓΑΤΡΙΚΕΣ, ΣΥΝΔΕΔΕΜΕΝΕΣ ΕΠΙΧΕΙΡΗΣΕΙΣ ΚΑΙ ΣΥΜΜΕΤΟΧΕΣ

| ΕΤΑΙΡΕΙΑ/ΚΟΙΝΟΠΡΑΞΙΑ | Μέθοδος | Ποσοστό ενοποίησης % | Αξία Συμμετοχής (χιλ. €) |
|--|----------------|-------------------------------------|---|
| I. ΘΥΓΑΤΡΙΚΕΣ ΕΤΑΙΡΕΙΕΣ: | | | |
| ΤΗΣ ΕΛΛΗΝΙΚΑ ΠΕΤΡΕΛΑΙΑ Α.Ε. | | | |
| ΕΚΟ Α.Β.Ε.Ε. | Ολική | 100 | 101.971 |
| ΑΣΠΡΟΦΟΣ Α.Ε. | Ολική | 100 | 7.212 |
| HELLENIC PETROLEUM INTERNATIONAL A.G. | Ολική | 100 | 196.238 |
| ΔΙΑΧΟΝ Α.Β.Ε.Ε. | Ολική | 100 | 22.935 |
| ΕΛΛΗΝΙΚΑ ΠΕΤΡΕΛΑΙΑ – ΠΟΣΕΙΔΩΝ ΝΑΥΤΙΚΗ ΕΤΑΙΡΕΙΑ | Ολική | 100 | 5.300 |
| ΕΛΛΗΝΙΚΑ ΠΕΤΡΕΛΑΙΑ – ΑΠΟΛΛΩΝ ΝΑΥΤΙΚΗ ΕΤΑΙΡΕΙΑ | Ολική | 100 | 10.000 |
| ΕΛ.ΠΕ.Τ. ΒΑΛΚΑΝΙΚΗ Α.Ε. | Ολική | 63 | 73.285 |
| GLOBAL PETROLEUM | Ολική | 99,96 | 20.498 |
| ΕΚΟ GEORGIA LTD | Ολική | 97,4 | 34 |
| ΕΝΕΡΓΕΙΑΚΗ ΘΕΣΣΑΛΟΝΙΚΗΣ | Ολική | 51 | 25.398 |
| HELLENIC PETROLEUM FINANCE PLC | Ολική | 100 | 518 |
| ΕΛΛ. ΠΕΤΡ. ΑΝΑΝΕΩΣΙΜΕΣ ΠΗΓΕΣ ΕΝΕΡΓΕΙΑΣ | Ολική | 100 | 60 |
| ΤΗΣ HELLENIC PETROLEUM INTERNATIONAL | | | |
| JUGOPETROL AD KOTOR | Ολική | 54,35 | 65.000 |
| HELLENIC PETROLEUM CYPRUS | Ολική | 100 | 112.015 |
| HELPE SERVICES | Ολική | 100 | 2 |
| ΕΝΕΡΓΕΙΑΚΗ ΘΕΣΣΑΛΟΝΙΚΗΣ | Ολική | 49% | 24.402 |
| ΕΛΠΕ - ΔΙΕΘΝΗΣ ΣΥΜΒΟΥΛΕΥΤΙΚΗ Α.Ε. | Ολική | 100 | 60 |
| ΤΗΣ ΕΚΟ Α.Β.Ε.Ε. | | | |
| ΕΚΟ GEORGIA LTD | Ολική | 97,4 | 3.290 |
| ΕΓΚΑΤΑΣΤΑΣΕΙΣ ΚΑΥΣΙΜΩΝ ΟΡΓΑΝΙΣΜΟΥ ΤΟΠΙΚΗΣ ΑΥΤΟΔΙΟΙΚΗΣΗΣ ΚΩ Α.Ε. (ΕΚΟΤΑ ΚΩ Α.Ε.) | Ολική | 49 | 81 |
| ΕΚΟ - YU - AD - BEOGRAD | Ολική | 100 | 30.000 |
| ΕΚΟ – ΕΛΔΑ BULGARIA EAD | Ολική | 100 | 26.437 |
| ΕΚΟ ΦΥΣΙΚΟ ΑΕΡΙΟ | Ολική | 100 | 2.571 |
| ΕΚΟ ΚΑΛΥΨΩ ΜΟΝΟΠΡΟΣΩΠΗ ΕΠΕ | Ολική | 100 | 498 |
| ΤΗΣ ΕΛ.ΠΕ.Τ. ΒΑΛΚΑΝΙΚΗ Α.Ε. | | | |
| ΟΚΤΑ CRUDE OIL REFINERY A.D./ΟΚΤΑ TRADE Company | Ολική | 81,51 | 55.648 |
| ΕΠΙΧΕΙΡΗΣΗ ΠΕΤΡΕΛΑΙΑΓΩΓΟΥ ΘΕΣ/ΝΙΚΗ-ΣΚΟΠΙΑ-ΒΑΡΔΑΞ Α.Ε. | Ολική | 100 | 88.090 |
| ΤΗΣ GLOBAL | | | |
| ELDA PETROLEUM ALBANIA S.H.P.K. | Ολική | 100 | 2.931 |
| II. ΣΥΜΜΕΤΟΧΕΣ ΤΗΣ ΕΛΛΗΝΙΚΑ ΠΕΤΡΕΛΑΙΑ Α.Ε. ΣΕ ΕΤΑΙΡΕΙΕΣ | | | |
| ΔΗΜΟΣΙΑ ΕΠΙΧΕΙΡΗΣΗ ΠΑΡΟΧΗΣ ΑΕΡΙΟΥ Α.Ε. (ΔΕΠΑ Α.Ε.) | Καθαρά θέση | 35 | 237.201 |
| ΒΙΟΜΗΧΑΝΙΑ ΡΕΤ ΒΟΛΟΥ (V.P.I.) Α.Ε. | Καθαρά θέση | 35 | 8.485 |
| ΕΤΑΙΡΙΑ ΑΓΩΓΟΥ ΚΑΥΣΙΜΩΝ ΑΕΡΟΔΡΟΜΙΟΥ ΑΘΗΝΩΝ Α.Ε. | Αξία κτήσης | 50 | 2.895 |
| ΘΡΑΚΗ Α.Ε.(1) | Αξία κτήσης | 25 | 3.134 |
| VANCO | Αξία κτήσης | 25 | 1.567 |
| ΕΤΑΙΡΕΙΑ ΒΙΟΝΤΙΖΕΛ Α.Ε. | Αξία κτήσης | 25 | 45 |
| ΕΑΝΤ Α.Ε. | Αξία κτήσης | 9,01 | 17 |
| ΕΤΑΙΡΕΙΑ ΠΕΤΡΕΛΑΙΟΥ ΒΟΡΕΙΟΥ ΑΙΓΑΙΟΥ ΝΑΡC | Αξία κτήσης | 16,67 | 5 |
| ΕΤΑΙΡΕΙΑ ΠΕΤΡΕΛΑΙΟΕΙΔΩΝ ΘΡΑΚΗΣ STPC | Αξία κτήσης | 16,67 | 5 |
| III. ΣΥΜΜΕΤΟΧΕΣ ΤΗΣ ΕΚΟ Α.Β.Ε.Ε. ΣΕ ΕΤΑΙΡΕΙΕΣ | | | |
| SAFCO Α.Ε. | Αξία κτήσης | 25 | 441 |
| III. ΣΥΜΜΕΤΟΧΕΣ ΤΗΣ ΕΛΛΗΝΙΚΑ ΠΕΤΡΕΛΑΙΑ Α.Ε. ΣΕ ΚΟΙΝΟΠΡΑΞΙΕΣ ΕΡΕΥΝΑΣ ΥΔΡΟΓΟΝΑΝΘΡΑΚΩΝ ΜΕ ΤΙΣ: | | | |
| OMV Albanien (Αλβανία) | – | 49 | – |
| SIPETROL OIL | – | 37,5 | – |
| WOODSIDE ENERGY REPSOL | – | 20 | – |

**Πρωτεύων τύπος πληροφόρησης-
επιχειρηματικοί τομείς**

Η δραστηριότητα του Ομίλου διαχωρίζεται στους εξής επιχειρηματικούς τομείς: Διύλιση, Λιανική Εμπορία, Έρευνα και Παραγωγή, Χημικά, Τεχνικές μελέτες, Φυσικό Αέριο, Ηλεκτρική Ενέργεια.

Τα αποτελέσματα κατά τομέα για τα έτη 2006 και 2005 ήταν ως εξής:

| | Διύλιση | Λιανική Εμπορία | Έρευνα & Παραγωγή | Χημικά | Αέριο & Ηλεκτρισμός | Λοιπά | Ενδοεταιρικά | Σύνολο |
|--|----------------|-----------------|-------------------|---------------|---------------------|----------------|---------------|----------------|
| Έτος που έληξε 31.12.2006 | | | | | | | | |
| Καθαρές πωλήσεις | 7.692.601 | 2.363.354 | 1.129 | 354.670 | 145.988 | 13.573 | (2.449.825) | 8.121.490 |
| Άλλα έσοδα / (έξοδα) εκμεταλλεύσεως | 22.501 | 15.761 | 1.301 | 2.678 | (210) | 222 | - | 42.253 |
| Λειτουργικό κέρδος | 291.101 | 45.600 | (26.367) | 21.560 | 14.223 | (2.032) | 11.207 | 355.292 |
| Κέρδη / (ζημιές) από συναλλαγματικές διαφορές | 23.552 | 3.607 | - | - | - | - | - | 27.159 |
| Κέρδη / (ζημιές) προ φόρων, καθαρά κέρδη συνδεδεμένων επιχειρήσεων, και αποτελ. | 314.653 | 49.207 | (26.367) | 21.560 | 14.223 | (2.032) | 11.207 | 382.451 |
| Καθαρά κέρδη συνδεδεμένων επιχειρήσεων | - | - | - | - | - | - | 10.848 | 10.848 |
| Έσοδα συμμετοχών | - | - | - | - | - | - | 471 | 471 |
| Κέρδη μετά συνδεδεμένων εταιρειών | 314.653 | 49.207 | (26.367) | 21.560 | 14.223 | (2.032) | 22.526 | 393.770 |
| Αποτελέσματα χρηματοοικονομικής λειτουργίας | | | | | | | | (35.294) |
| Κέρδη προ φόρων | | | | | | | | 358.476 |
| Φόρος εισοδήματος | | | | | | | | (87.559) |
| Δικαιώματα μειοψηφίας | | | | | | | | (10.725) |
| Καθαρά κέρδη έτους αποδιδόμενα στους μετόχους της μητρικής | | | | | | | | 260.192 |

| | Διύλιση | Λιανική Εμπορία | Έρευνα & Παραγωγή | Χημικά | Αέριο & Ηλεκτρισμός | Λοιπά | Ενδοεταιρικά | Σύνολο |
|--|----------------|-----------------|-------------------|--------------|---------------------|----------------|----------------|----------------|
| Έτος που έληξε 31.12.2005 | | | | | | | | |
| Καθαρές πωλήσεις | 6.405.908 | 2.010.519 | 1.129 | 301.054 | 1.125 | 13.929 | (2.080.586) | 6.653.078 |
| Άλλα έσοδα / (έξοδα) εκμεταλλεύσεως | 25.068 | 9.897 | 101 | 390 | 11.914 | 81 | (15.928) | 31.523 |
| Λειτουργικό κέρδος | 506.701 | 46.203 | (20.223) | 9.855 | (1.884) | (4.928) | (9.343) | 526.381 |
| Κέρδη / (ζημιές) από συναλλαγματικές διαφορές | (20.851) | (3.969) | - | - | (3) | - | - | (24.823) |
| Κέρδη / (ζημιές) προ φόρων, καθαρά κέρδη συνδεδεμένων επιχειρήσεων, και αποτελ. | 485.850 | 42.234 | (20.223) | 9.855 | (1.887) | (4.928) | (9.343) | 501.558 |
| Καθαρά κέρδη συνδεδεμένων επιχειρήσεων | - | - | - | - | - | - | 4.317 | 4.317 |
| Έσοδα συμμετοχών | - | - | - | - | - | - | 731 | 731 |
| Κέρδη μετά συνδεδεμένων εταιρειών | 485.850 | 42.234 | (20.223) | 9.855 | (1.887) | (4.928) | (4.295) | 506.606 |
| Αποτελέσματα χρηματοοικονομικής λειτουργίας | | | | | | | | (11.778) |
| Κέρδη προ φόρων | | | | | | | | 494.828 |
| Φόρος εισοδήματος | | | | | | | | (153.944) |
| Δικαιώματα μειοψηφίας | | | | | | | | (6.662) |
| Καθαρά κέρδη έτους αποδιδόμενα στους μετόχους της μητρικής | | | | | | | | 334.222 |

ΕΛΛΗΝΙΚΑ ΠΕΤΡΕΛΙΑ Α.Ε.
ΣΥΝΟΠΤΙΚΑ ΟΙΚΟΝΟΜΙΚΑ ΣΤΟΙΧΕΙΑ ΚΑΙ ΠΛΗΡΟΦΟΡΙΕΣ ΤΗΣ ΧΡΗΣΗΣ ΑΠΟ 01.01.2006 ΕΩΣ 31.12.2006

Τα παρακάτω στοιχεία και πληροφορίες στοχεύουν σε μία γενική ενημέρωση για την οικονομική κατάσταση και τα αποτελέσματα της ΕΛΛΗΝΙΚΗΣ ΠΕΤΡΕΛΙΑ Α.Ε. καθώς και των ενοποιημένων στοιχείων του ΟΜΙΛΟΥ. Ο αναγνώστης που επιζητά να αναλύσει ολοκληρωμένη εικόνα της οικονομικής θέσης και των αποτελεσμάτων τους, πρέπει να εξασφαλίσει πρόσβαση στις ετήσιες οικονομικές καταστάσεις που προβλέπουν τα Διεθνή Λογιστικά Πρότυπα (ΔΠΧΠ) καθώς και την έκθεση ελέγχου του ορκωτού ελεγκτή λογιστή. Ενδεικτικά μπορεί να ανατρέξει στην διεύθυνση διαδικτύου της εταιρείας, όπου αναγράφονται τα εν λόγω στοιχεία.

ΣΤΟΙΧΕΙΑ ΕΠΙΧΕΙΡΗΣΗΣ

Διεύθυνση Εδρας Εταιρείας

ΑΡ. Μ.Α.Ε

Αρμόδια Αρχή

Σύνθεση Διοικητικού Συμβουλίου

ΛΕΩΦ.ΑΜΑΛΙΑΣ 54 - 10558 ΑΘΗΝΑ

2443/06/Β/86/23

ΥΠΟΥΡΓΕΙΟ ΑΝΑΠΤΥΞΗΣ - ΓΕΝΙΚΗ ΓΡΑΜΜΑΤΕΙΑ ΕΜΠΟΡΙΟΥ - ΓΕΝΙΚΗ Δ/ΝΣΗ ΕΣ.Τ.ΕΜΠΟΡΙΟΥ - Δ/ΝΣΗ Α.Ε ΚΑΙ ΠΙΣΤΕΩΣ

ΕΥΘΥΜΙΟΣ ΧΡΗΣΤΟΔΟΥΛΟΥ - Πρόεδρος Δ.Σ - Εκτελεστικό Μέλος

ΠΑΝΑΓΙΩΤΗΣ ΚΑΒΟΥΛΑΚΟΣ - Διευθύνων Σύμβουλος - Εκτελεστικό Μέλος

ΔΗΜΗΤΡΙΟΣ ΜΑΤΘΑΙΟΥ - Εκτελεστικό Μέλος

ΜΙΧΑΗΛ ΜΥΡΙΑΝΘΗΣ - Εκτελεστικό Μέλος (ΑΠΟ 1/1 ΕΩΣ 18.08.2006)

ΙΩΑΝΝΗΣ ΚΩΣΤΟΠΟΥΛΟΣ Εκτελεστικό Μέλος (ΑΠΟ 18.06.2006 ΕΩΣ 31.12.2006)

Μη εκτελεστικά μέλη

ΘΕΟΔΩΡΟΣ ΑΧΙΛΛΕΑΣ ΒΑΡΔΑΣ ΙΩΑΝΝΗΣ ΣΤΡΑΤΟΣ

ΑΝΔΡΕΑΣ ΒΡΑΝΑΣ ΔΗΜΗΤΡΙΟΣ ΔΕΛΗΓΙΑΝΝΗΣ

ΕΛΕΝΗ ΣΑΡΤΙΑΝΟΥ ΑΠΟ 01.01.2006 ΕΩΣ 11.01.2006

ΠΑΝΑΓΙΩΤΗΣ ΠΑΥΛΟΠΟΥΛΟΣ ΒΑΣΙΛΕΙΟΣ ΜΠΑΠΙΔΑΚΟΣ (ΑΠΟ 03.02.2006 ΕΩΣ 31.12.2006)

ΑΝΔΡΕΑΣ ΠΑΛΕΥΡΑΤΖΗΣ (ΑΠΟ 19.06.2006 ΕΩΣ 31.12.2006)

ΒΑΣΙΛΕΙΟΣ ΝΙΚΗΤΑΣ

21.02.2007

ΚΩΝΣΤΑΝΤΙΝΟΣ ΜΙΧΑΛΑΤΟΣ (ΑΜ ΣΟΒΛ 17701)

ΠΡΑΣΙΝΟΥΤΕΡΧΑΟΥΣΚΟΥΠΕΡΣ ΑΝΩΝΥΜΗ ΕΛΕΓΚΤΙΚΗ ΕΤΑΙΡΕΙΑ, ΑΜ ΣΟΒΛ 113

ΜΕ ΣΥΜΦΩΝΗ ΓΝΩΜΗ

<http://www.hellenic-petroleum.gr>

Ημερομηνία έγκρισης των ετησίων οικονομ. καταστάσεων

Ορκωτός ελεγκτής λογιστής

Ελεγκτική εταιρεία

Τύπος έκθεσης ελέγχου ελεγκτών

Διεύθυνση διαδικτύου

1.1 ΣΤΟΙΧΕΙΑ ΙΣΟΛΟΓΙΣΜΟΥ

(ποσά σε χιλιάδες €)

ΕΝΕΡΓΗΤΙΚΟ

Πάγια στοιχεία Ενεργητικού

Συμμετοχές

Αποθέματα

Απαιτήσεις από πελάτες και χρεώστες

Διαθέσιμα

Λοιπά στοιχεία ενεργητικού

ΣΥΝΟΛΟ ΕΝΕΡΓΗΤΙΚΟΥ

1.497.604

1.500.799

668.418

683.630

366.165

357.858

692.054

1.071.322

1.206.683

1.169.098

891.859

828.103

1.049.763

193.630

37.878

70.490

72.780

80.425

3.839

27.765

4.363.485

4.193.669

3.337.782

3.274.266

562.186

759.313

458.793

490.333

895.661

356.360

426.511

116.870

508.028

821.534

422.571

718.748

1.965.875

1.937.207

1.307.875

1.325.951

1.020.081

1.019.963

1.134.575

1.009.826

928.352

2.284.910

2.154.538

2.029.907

1.948.315

2.029.907

1.948.315

4.363.485

4.193.669

3.337.782

3.274.266

ΕΝΟΠΙΩΜΕΝΑ ΟΜΙΛΟΥ

31.12.2006 31.12.2005

1.4 ΣΤΟΙΧΕΙΑ ΚΑΤΑΣΤΑΣΗΣ ΤΑΜΕΙΑΚΩΝ ΡΟΩΝ

(ποσά σε χιλιάδες €)

Λειτουργικές δραστηριότητες

Κέρδη προ φόρων

Προσαρμογές για:

Αποβέσεις ενομημάτων και ασφαμάτων παγίων

Αποβέσεις επιχορηγήσεων παγίου ενεργητικού

Χρηματοοικονομικά αποτελέσματα

Κέρδη από συνδεδεμένες επιχειρήσεις

Μερίσματα συμμετοχών

Προβλέψεις δαπανών

(Κέρδη)/Ζημιές από εκποίηση παγίων

Συναλλαγματικές διαφορές χρεωστικές/πιστωτικές

358.476

494.828

146.220

144.156

(5.969)

(22.824)

35.294

11.778

(15.848)

(3.577)

(471)

28.081

48.708

2.872

2.191

(27.159)

23.591

30.792

14.803

521.496

698.120

281.532

89.532

(5.213)

(21.747)

18.378

(18.164)

(731)

19.985

(1.262)

286

353.996

ΕΝΟΠΙΩΜΕΝΑ ΟΜΙΛΟΥ

01.01.2006- 01.01.2005- 31.12.2006 31.12.2005

1.2 ΣΤΟΙΧΕΙΑ ΚΑΤΑΣΤΑΣΗΣ ΑΠΟΤΕΛΕΣΜΑΤΩΝ ΧΡΗΣΗΣ

(ποσά σε χιλιάδες €)

Κύκλος εργασιών

Μικτά κέρδη

Κέρδη προ φόρων, χρηματοδοτικών και επενδυτικών αποτελεσμάτων και αποσβέσεων (ΕΒΙΤΔΑ)

Κέρδη προ φόρων, χρηματοδοτικών επενδυτικών αποτελεσμάτων (ΕΒΙΤ)

Μείων φόροι

Κέρδη μετά από φόρους

8.121.490

6.653.078

7.549.893

6.293.075

691.359

862.260

436.430

636.823

501.512

670.537

349.205

565.597

355.292

526.381

494.828

281.532

454.960

87.559

153.944

70.142

132.387

270.917

340.884

211.390

322.573

358.476

494.828

146.220

144.156

(5.969)

(22.824)

35.294

11.778

(15.848)

(3.577)

(471)

28.081

48.708

2.872

2.191

(27.159)

23.591

30.792

14.803

521.496

698.120

281.532

89.532

(5.213)

(21.747)

18.378

(18.164)

(731)

19.985

(1.262)

286

353.996

ΜΕΤΑΒΟΛΕΣ ΣΤΟ ΚΕΦΑΛΑΙΟ ΚΙΝΗΣΗ

(Αύξηση)/Μείωση αποθεμάτων

Αύξηση/(Μείωση απαιτήσεων

Αύξηση/(Μείωση) υποχρεώσεων

Πληρωθέντες Φόροι

(37.654)

(493.247)

(176.175)

(249.175)

(107.650)

124.562

(164.348)

136.293

(243.685)

(91.520)

(260.780)

(60.763)

(11.260)

(36.168)

(20.783)

(215.376)

(456.792)

(144.811)

(185.075)

2.445

870

4.551

4.091

1.819

732

13.168

9.913

(52)

(116.088)

(170.357)

(75.263)

(51.870)

ΕΝΟΠΙΩΜΕΝΑ ΟΜΙΛΟΥ

01.01.2006- 01.01.2005- 31.12.2006 31.12.2005

1.2 ΣΤΟΙΧΕΙΑ ΚΑΤΑΣΤΑΣΗΣ ΑΠΟΤΕΛΕΣΜΑΤΩΝ ΧΡΗΣΗΣ

ΣΤΟΙΧΕΙΑ ΚΑΤΑΣΤΑΣΗΣ ΑΠΟΤΕΛΕΣΜΑΤΩΝ

ΜΗΤΡΙΚΗΣ ΕΤΑΙΡΕΙΑΣ

(ποσά σε χιλιάδες €)

| | 01.01.2006- 31.12.2006 | 01.01.2005- 31.12.2005 |
|--|---------------------------|---------------------------|
| Κύκλος εργασιών | 7.549.893 | 6.293.075 |
| Μικτά κέρδη | 436.430 | 636.823 |
| Κέρδη προ φόρων, χρηματοδοτικών και επενδυτικών αποτελεσμάτων και αποσβέσεων (ΕΒΙΤΔΑ) | 349.205 | 565.597 |
| Κέρδη προ φόρων, χρηματοδοτικών και επενδυτικών αποτελεσμάτων (ΕΒΙΤ) | 259.673 | 461.871 |
| Κέρδη προ φόρων | 281.532 | 454.960 |
| Μείον φόροι | 70.142 | 132.387 |
| Κέρδη μετά από φόρους | 211.390 | 322.573 |

ΣΤΟΙΧΕΙΑ ΙΣΟΛΟΓΙΣΜΟΥ

ΜΗΤΡΙΚΗΣ ΕΤΑΙΡΕΙΑΣ

(ποσά σε χιλιάδες €)

| | 31.12.2006 | 31.12.2005 |
|---------------------------------------|------------------|------------------|
| ΕΝΕΡΓΗΤΙΚΟ | | |
| Πάγια στοιχεία ενεργητικού | 668.418 | 683.630 |
| Συμμετοχές | 692.054 | 685.070 |
| Αποθέματα | 1.107.490 | 1.071.322 |
| Απαιτήσεις από πελάτες και χρεώστες | 828.103 | 730.523 |
| Διαθέσιμα | 37.878 | 75.956 |
| Λοιπά στοιχεία ενεργητικού | 3.839 | 27.765 |
| ΣΥΝΟΛΟ ΕΝΕΡΓΗΤΙΚΟΥ | 3.337.782 | 3.274.266 |
| ΠΑΘΗΤΙΚΟ | | |
| Μακροπρόθεσμες υποχρεώσεις | 458.793 | 490.333 |
| Βραχυπρόθεσμες τραπεζικές υποχρεώσεις | 426.511 | 116.870 |
| Λοιπές βραχυπρόθεσμες υποχρεώσεις | 422.571 | 718.748 |
| Σύνολο υποχρεώσεων (α) | 1.307.875 | 1.325.951 |
| Μετοχικό κεφάλαιο | 1.020.081 | 1.019.963 |
| Λοιπά στοιχεία Καθαρής Θέσης μετόχων | 1.009.826 | 928.352 |
| Καθαρή Θέση μετόχων εταιρείας | 2.029.907 | 1.948.315 |
| Δικαιώματα μειοψηφίας | - | - |
| Σύνολο Καθαρής Θέσης (β) | 2.029.907 | 1.948.315 |
| ΣΥΝΟΛΟ ΠΑΘΗΤΙΚΟΥ (α) + (β) | 3.337.782 | 3.274.266 |

**ΣΤΟΙΧΕΙΑ ΚΑΤΑΣΤΑΣΗΣ ΤΑΜΕΙΑΚΩΝ ΡΟΩΝ****ΜΗΤΡΙΚΗΣ ΕΤΑΙΡΕΙΑΣ**

(ποσά σε χιλιάδες €)

| | 01.01.2006- 31.12.2006 | 01.01.2005- 31.12.2005 |
|---|---------------------------|---------------------------|
| Λειτουργικές δραστηριότητες | | |
| Κέρδη προ φόρων | 281.532 | 454.960 |
| Προσαρμογές για: | | |
| Αποσβέσεις ενσωμάτων και ασωμάτων παγίων | 89.532 | 103.726 |
| Αποσβέσεις επιχορηγήσεων παγίου ενεργητικού | (5.213) | (21.747) |
| Χρηματοοικονομικά αποτελέσματα | 18.378 | 6.197 |
| Κέρδη από συνδεδεμένες επιχειρήσεις | (18.164) | (15.404) |
| Μερίσματα συμμετοχών | - | - |
| Προβλέψεις δαπανών | 19.985 | 46.538 |
| (Κέρδη)/Ζημιές από εκποίηση παγίων | -1262 | 286 |
| Συναλλαγματικές διαφορές χρεωστικές/(πιστωτικές) | -30792 | 14803 |
| | 353.996 | 589.359 |
| Μεταβολές στο κεφάλαιο κίνησης | | |
| (Αύξηση)/Μείωση αποθεμάτων | (36.168) | (456.792) |
| (Αύξηση)/Μείωση απαιτήσεων | -20783 | -215376 |
| Αύξηση/(Μείωση) υποχρεώσεων | -164348 | 136293 |
| Πληρωθέντες Φόροι | -243685 | -72788 |
| Ταμειακές ροές από λειτουργικές δραστηριότητες (α) | -110988 | -19304 |
| Επενδυτικές δραστηριότητες | | |
| Αγορά ενσώματων και ασωμάτων παγίων | (75.263) | (51.870) |
| Εισπραχθείσες επιδοτήσεις | 2.414 | 870 |
| Είσπραξη από πώληση ενσωμάτων παγίων | 4.091 | - |
| Μερίσματα θυγατρικών και συμμετοχών | 13.443 | 15.404 |
| Τόκοι έσοδα | 9.913 | 8.522 |
| Συμμετοχές σε (αύξηση)/μείωση κεφαλαίου συνδεδεμ.επιχειρ. | -4577 | 3948 |
| Ταμειακές ροές από επενδυτικές δραστηριότητες (β) | -49979 | -23126 |
| Χρηματοδοτικές δραστηριότητες | | |
| Εισροές/(εκροές) από βραχυπρόθεσμα δάνεια | 319.447 | (24.837) |
| Αύξηση μετοχικού κεφαλαίου | 118 | 806 |
| Τόκοι έξοδα | (28.291) | (14.719) |
| Μερίσματα πληρωθέντα | (156.324) | (97.596) |
| Εισροές/(Εκροές) από μακροπρόθεσμα δάνεια | (8.922) | 159.611 |
| Ταμειακές ροές από χρηματοδοτικές δραστηριότητες (γ) | 126.028 | 23.265 |
| Καθαρή αύξηση / (μείωση) στα ταμειακά διαθέσιμα και ισοδύναμα χρήσης (α)+(β)+(γ) | (34.939) | (19.165) |
| Ταμειακά διαθέσιμα και ισοδύναμα έναρξης χρήσης | 75.956 | 89.083 |
| Συναλλαγματικές διαφορές στα ταμειακά διαθέσιμα | -3.139 | 6.038 |
| Αύξηση/(Μείωση) στα ταμειακά διαθέσιμα & ισοδύναμα χρήσης | (34.939) | (19.165) |
| Ταμειακά διαθέσιμα και ισοδύναμα λήξης χρήσης | 37.878 | 75.956 |

Στοιχεία Εταιρείας

Επωνυμία: ΕΛΛΗΝΙΚΑ ΠΕΤΡΕΛΑΙΑ ΑΝΩΝΥΜΗ ΕΤΑΙΡΕΙΑ
Διακριτικός τίτλος: ΕΛΛΗΝΙΚΑ ΠΕΤΡΕΛΑΙΑ Α.Ε.

Έδρα Εταιρείας:

Ο Δήμος Αθηναίων
Λ. Αμαλίας 54, 105 58 Αθήνα
Τηλ.: 210 32.36.601, 210 32.53.992
Fax: 210 32.36.974

Κεντρικές Υπηρεσίες και Βιομηχανικές Εγκαταστάσεις Ασπρόπυργου:

17ο χμ. Εθνικής Οδού Αθηνών-Κορίνθου
193 00 Ασπρόπυργος
Ταχυδρομική Θυρίδα: 1085, 101 10 Αθήνα
Τηλ.: 210 55.33.000, 210 55.39.000
Fax: 210 55.39.298, 210 55.39.299
Τίχ: 210316, 210897, 219402, 224672, 219172

Βιομηχανικές Εγκαταστάσεις Ελευσίνας:

Ελευσίνα, 192 00 Ελευσίνα
Τηλ.: 210 55.36.000
Fax: 210 55.48.509

Βιομηχανικές Εγκαταστάσεις Θεσσαλονίκης:

Ταχυδρομική Θυρίδα 100 44, 541 10 Θεσσαλονίκη
Τηλ.: 2310 750.000
Fax: 2310 750.001

Έρευνα και Παραγωγή Υδρογονανθράκων:

Λ. Κηφισίας 199, 151 24 Μαρούσι
Τηλ.: 210 87.67.700
Fax: 210 87.67.999

Υπηρεσία Μετοχολογίου

Λ. Κηφισίας 199, 151 24 Μαρούσι
Τηλ.: 210 87.67.860-5
Fax: 210 87.67.993-994

Στοιχεία Ομίλου

Οι επτά θυγατρικές εταιρείες του Ομίλου λειτουργούν στις ακόλουθες διευθύνσεις:

ΕΚΟ Α.Β.Ε.Ε.

Λ. Μεσογείων & Βασ. Σοφίας 2-4, Πύργος Αθηνών,
115 27 Αθήνα
Τηλ.: 210 77.05.401
Fax: 210 77.05.847

ΑΣΠΡΟΦΟΣ Α.Ε.

Ελ. Βενιζέλου 284, 176 75 Καλλιθέα
Τηλ.: 210 94.91.600
Fax: 210 94.91.610

ΔΙΑΧΟΝ ΠΛΑΣΤΙΚΑ ΥΛΙΚΑ ΣΥΣΚΕΥΑΣΙΑΣ Α.Β.Ε.Ε.

ΕΔΡΑ: Λ. Μεσογείων & Βασ. Σοφίας 2-4
Πύργος Αθηνών, 115 27 Αθήνα
Τηλ.: 210 77.16.355
Fax: 210 77.25.533

ΔΙΕΥΘΥΝΣΗ ΕΜΠΟΡΙΑΣ:

Λ. Κηφισίας 199, 151 24 Μαρούσι
Τηλ.: 210 87.67.891
Fax: 210 55.39.060

ΒΙΟΜΗΧΑΝΙΚΕΣ ΕΓΚΑΤΑΣΤΑΣΕΙΣ ΚΟΜΟΤΗΝΗΣ

Τηλ.: 25310 82360/70
Fax: 25310 82380

ΕΛΛΗΝΙΚΑ ΠΕΤΡΕΛΑΙΑ ΠΟΣΕΙΔΩΝ ΝΑΥΤΙΚΗ ΕΤΑΙΡΕΙΑ

ΕΔΡΑ: 17ο χμ Εθνικής Οδού Αθηνών-Κορίνθου,
193 00 Ασπρόπυργος
Τηλ.: 210 55.33.000
Fax: 210 55.39.298
Βιβλίο Μητρώου Ναυτικών Εταιρειών: S276

ΕΛΛΗΝΙΚΑ ΠΕΤΡΕΛΑΙΑ ΑΠΟΛΛΩΝ ΝΑΥΤΙΚΗ ΕΤΑΙΡΕΙΑ

ΕΔΡΑ: 17ο χμ Εθνικής Οδού Αθηνών-Κορίνθου
193 00 Ασπρόπυργος
Τηλ.: 210 55.33.000
Fax: 210 55.39.298
Βιβλίο Μητρώου Ναυτικών Εταιρειών: 3410

ΕΝΕΡΓΕΙΑΚΗ ΘΕΣΣΑΛΟΝΙΚΗΣ Α.Ε.

ΕΔΡΑ: Δήμος Εχεδώρου, Νομού Θεσσαλονίκης
Τηλ.: 2310 750.000
Fax: 2310 750.001

ΓΡΑΦΕΙΑ ΑΘΗΝΩΝ:

Λ. Κηφισίας 199, 151 24 – Μαρούσι
Τηλ.: 210 87.67.700
Fax: 210 61.47.911

ΕΛΛΗΝΙΚΑ ΠΕΤΡΕΛΑΙΑ ΑΝΑΝΕΩΣΙΜΕΣ

ΠΗΓΕΣ ΕΝΕΡΓΕΙΑΣ Α.Ε.

ΕΔΡΑ: Δήμος Αμαρουσίου

ΚΕΝΤΡΙΚΑ ΓΡΑΦΕΙΑ:

17ο χμ Εθνικής Οδού Αθηνών-Κορίνθου
193 00 Ασπρόπυργος
Τηλ.: 210 55.39.000
Fax: 210 55.39.298

Καταχώριση Εταιρείας

Αριθμός Μητρώου Ανωνύμων Εταιρειών:
2443/06/B/86/23.

Αριθμός Φορολογικού Μητρώου:
094049864 ΦΑΒΕ Αθηνών

Νομική Υπόσταση Εταιρείας

Η ΔΗΜΟΣΙΑ ΕΠΙΧΕΙΡΗΣΗ ΠΕΤΡΕΛΑΙΟΥ Α.Ε., η οποία ιδρύθηκε με το Ν. 87/1975 (ΦΕΚ 152 Α'), μετονομάστηκε σε ΕΛΛΗΝΙΚΑ ΠΕΤΡΕΛΑΙΑ Α.Ε. με το Ν. 2593/98 (59Α/20.3.98) που τροποποίησε και το καταστατικό της την 20.03.1998.

Η ΕΛΛΗΝΙΚΑ ΠΕΤΡΕΛΑΙΑ Α.Ε. διέπεται από τις διατάξεις του κωδικοποιημένου καταστατικού της, όπως αυτό ισχύει μετά την απόφαση της Γενικής Συνέλευσης των μετόχων της, της 25.06.2005 και συμπληρωματικά από τον Κωδικοποιημένο Ν. 2190/1920, όπως αυτός εκάστοτε ισχύει.

Διάρκεια Εταιρείας

Μέχρι την 31.12.2100 και δύναται να παραταθεί με απόφαση της Γενικής Συνέλευσης των μετόχων.

Σκοπός Εταιρείας

Η άσκηση εμπορικής, βιομηχανικής και ερευνητικής δραστηριότητας σχετικά με τους υδρογονάνθρακες στην Ελλάδα και στο εξωτερικό, όπως αυτές αναφέρονται αναλυτικά στο Άρθρο 4 του καταστατικού της.

Ενδεικτικά περιλαμβάνουν:

- Έρευνα και Παραγωγή υδρογονανθράκων.
- Διύλιση αργού πετρελαίου, κατεργασία πρώτων υλών, παραγωγή προϊόντων πετρελαίου, χημικών και πετροχημικών.
- Προμήθεια, μεταφορά και αποθήκευση αργού πετρελαίου και προϊόντων του.
- Διάθεση και Εμπορία προϊόντων πετρελαίου, χημικών και πετροχημικών.
- Εμπορία, Παραγωγή και Εκμετάλλευση κάθε άλλης μορφής ενέργειας.
- Παροχή συμβουλών επί θεμάτων υδρογονανθράκων και μελέτη, επίβλεψη, κατασκευή, εκμετάλλευση και διαχείριση έργων συναφών με θέματα υδρογονανθράκων.
- Συμβάσεις με το Δημόσιο για ανάληψη της άσκησης και διαχείρισης των δικαιωμάτων και συμφερόντων αυτού, που έχουν αντικείμενο συναφές προς τους σκοπούς της εταιρείας.

Εταιρική Χρήση

Δωδεκάμηνης διάρκειας, αρχίζει την 1η Ιανουαρίου και λήγει την 31η Δεκεμβρίου, κάθε έτους.

Έλεγχος Στοιχείων

Τα νόμιμα στοιχεία διατίθενται για έλεγχο στις Κεντρικές Υπηρεσίες της Εταιρείας. Οι ετήσιοι λογαριασμοί (οικονομικές καταστάσεις) της Εταιρείας ελέγχονται από ελεγκτή ή ελεγκτές του Σώματος Ορκωτών Ελεγκτών και από ελεγκτή εγνωσμένου διεθνούς κύρους.

Το μετοχικό κεφάλαιο της Εταιρείας ανέρχεται σήμερα, στο ποσό των €666.284.703,30 διαιρούμενο σε 305.635.185 κοινές ονομαστικές μετοχές, ονομαστικής αξίας €2,18 η καθεμία και είναι πλήρως καταβεβλημένο.

Μετοχικό Κεφάλαιο

Το μετοχικό κεφάλαιο αυξάνεται με απόφαση της Γενικής Συνέλευσης, σύμφωνα με τις διατάξεις απαρτίας και πλειοψηφίας.

Σε οποιαδήποτε περίπτωση, η συμμετοχή του Ελληνικού Δημοσίου στο εκάστοτε μετοχικό κεφάλαιο της Εταιρείας, δεν μπορεί να είναι κατώτερη του τριάντα πέντε τοις εκατό (35%) των μετά ψήφου μετοχών της Εταιρείας, μετά από κάθε αύξηση του μετοχικού κεφαλαίου. Οι μετοχές της Εταιρείας είναι ονομαστικές και έχουν άυλη μορφή, ως χρόνος δε έκδοσής τους ορίζεται ο χρόνος καταχώρισής τους στα αρχεία της Εταιρείας στο Κεντρικό Αποθετήριο Αξιών Α.Ε.

Γενική Συνέλευση

Η Γενική Συνέλευση των μετόχων της Εταιρείας είναι το ανώτατο όργανό της και δικαιούται να αποφασίζει για κάθε υπόθεση που αφορά την Εταιρεία, εκτός αν άλλως ορίζεται στο καταστατικό της και ειδικότερα για:

- Τροποποιήσεις του καταστατικού, εφόσον δεν απαγορεύεται ρητά από το ίδιο το καταστατικό ή το νόμο.
- Εκλογή των μελών του Διοικητικού Συμβουλίου:
 - Επτά (7) μέλη διορίζονται από το Ελληνικό Δημόσιο
 - Δύο (2) μέλη διορίζονται από τη μέτοχο Paneuropean Oil and Industrial Holdings S.A.
 - Δύο (2) μέλη εκλέγονται από την Ειδική Συνέλευση των μετόχων της μειοψηφίας και
 - Δύο (2) μέλη εκλέγονται από τους εργαζόμενους στην Εταιρεία, ως εκπρόσωποι τους.
- Εκλογή των τακτικών ελεγκτών και του διεθνούς ελεγκτή.
- Έγκριση του ισολογισμού της Εταιρείας.
- Διάθεση των ετήσιων κερδών.
- Έκδοση δανείου δια μετατρέψιμων σε μετοχές ομολογιών.
- Συγχώνευση, διάσπαση, μετατροπή, αναβίωση, παράταση της διάρκειας ή διάλυση της Εταιρείας.
- Διορισμό εκκαθαριστών.

Διοικητικό Συμβούλιο

Το Διοικητικό Συμβούλιο είναι το ανώτατο διοικητικό όργανο της Εταιρείας και κατά κύριο λόγο διαμορφώνει τη στρατηγική και την πολιτική ανάπτυξη της Εταιρείας, εποπτεύει και ελέγχει τη διαχείριση της περιουσίας της.

Το Διοικητικό Συμβούλιο της Εταιρείας συντάσσει ετήσια έκθεση πεπραγμένων, η οποία περιέχει όλα τα οικονομικά μεγέθη της Εταιρείας.

Καθαρά Κέρδη και Διάθεση αυτών

Καθαρά κέρδη της Εταιρείας είναι αυτά που προκύπτουν μετά την αφαίρεση από τα πραγματοποιηθέντα ακαθάριστα κέρδη κάθε εξόδου και ζημίας των, σύμφωνα με το νόμο, αποσβέσεων και κάθε άλλου εταιρικού βάρους.

Τα καθαρά κέρδη διανέμονται ως εξής:

- Ποσοστό τουλάχιστον πέντε τοις εκατό (5%) των καθαρών κερδών αφαιρείται προς σχηματισμό τακτικού αποθεματικού. Η κράτηση αυτή παύει να είναι υποχρεωτική, όταν το αποθεματικό καλύψει ποσό ίσο προς το ένα τρίτο του μετοχικού κεφαλαίου. Εάν όμως τούτο μειωθεί για οποιονδήποτε λόγο, η κράτηση επαναλαμβάνεται μέχρι το ίδιο όριο.
- Το ποσό που διανέμεται στους μετόχους ως μέρισμα, δεν μπορεί να είναι μικρότερο του 35% των καθαρών κερδών της Εταιρείας, ούτε μικρότερο του 6% του εταιρικού κεφαλαίου που έχει καταβληθεί (ισχύει το μεγαλύτερο από τα δύο). Μετά από απόφαση της Γενικής Συνέλευσης, που λαμβάνεται σύμφωνα με τις διατάξεις των άρθρων 29 (παρ. 3 και 4) και 31 (παρ. 2) του Ν. 2190/1920, μπορεί το υπόλοιπο που απομένει από τα καθαρά κέρδη μετά την κράτηση προς σχηματισμό τακτικού αποθεματικού και διανομή πρώτου μερίσματος, να διατεθεί συνολικά ή μερικά προς αύξηση του μετοχικού κεφαλαίου, με έκδοση νέων μετοχών, που παρέχονται στους μετόχους χωρίς πληρωμή, αντί για πρόσθετο μέρισμα. Στην περίπτωση αυτή εφαρμόζονται όσα ορίζονται από την παράγραφο 3 του άρθρου 3α του Ν. 2190/1920, όπως ισχύει.

Οποιαδήποτε διανομή προς μετόχους, υπόκειται στις διατάξεις των άρθρων 44α και 46α του Ν. 2190/1920, όπως ισχύει.

ΣΤΟΙΧΕΙΑ ΤΩΝ ΟΡΚΩΤΩΝ ΕΛΕΓΚΤΩΝ - ΛΟΓΙΣΤΩΝ

| A/A | ΕΠΩΝΥΜΙΑ ΕΤΑΙΡΕΙΑΣ | ΕΛΕΓΚΤΙΚΗ ΕΤΑΙΡΕΙΑ | ΔΙΕΥΘΥΝΣΗ | ΕΛΕΓΚΤΕΣ |
|------------|---|--|----------------------------------|---------------------------|
| 1 | ΕΛΛΗΝΙΚΑ ΠΕΤΡΕΛΑΙΑ Α.Ε. | PriceWaterHouseCoopers ΑΝΩΝΥΜΗ ΕΛΕΓΚΤΙΚΗ ΕΤΑΙΡΕΙΑ | Κηφισίας 268, 152 32 Χαλάνδρι | Κωνσταντίνος Μιχαλάτος |
| 2 | ΕΚΟ Α.Β.Ε.Ε | PriceWaterHouseCoopers ΑΝΩΝΥΜΗ ΕΛΕΓΚΤΙΚΗ ΕΤΑΙΡΕΙΑ | Κηφισίας 268, 152 32 Χαλάνδρι | Κωνσταντίνος Μιχαλάτος |
| 3 | ΑΣΠΡΟΦΟΣ Α.Ε. | PriceWaterHouseCoopers ΑΝΩΝΥΜΗ ΕΛΕΓΚΤΙΚΗ ΕΤΑΙΡΕΙΑ | Κηφισίας 268, 152 32 Χαλάνδρι | Κωνσταντίνος Μιχαλάτος |
| 4 | ΔΙΑΧΟΝ ΠΛΑΣΤΙΚΑ ΥΛΙΚΑ ΣΥΣΚΕΥΑΣΙΑΣ Α.Β.Ε.Ε. | PriceWaterHouseCoopers ΑΝΩΝΥΜΗ ΕΛΕΓΚΤΙΚΗ ΕΤΑΙΡΕΙΑ | Κηφισίας 268, 152 32 Χαλάνδρι | Κωνσταντίνος Μιχαλάτος |

ΑΝΕΛΕΓΚΤΕΣ ΧΡΗΣΕΙΣ ΕΤΑΙΡΕΙΩΝ ΟΜΙΛΟΥ

| ΕΠΩΝΥΜΙΑ ΕΤΑΙΡΕΙΑΣ | ΑΝΕΛΕΓΚΤΕΣ ΧΡΗΣΕΙΣ |
|----------------------------|---------------------------|
| ΕΚΟ Α.Β.Ε.Ε. | 2005-2006 |
| ΕΚΟ ΦΥΣΙΚΟ ΑΕΡΙΟ | ΑΠΟ ΣΥΣΤΑΣΗ |
| ΕΚΟΤΑ ΚΩ | 2003-2006 |
| ΕΚΟ ΚΑΛΥΨΩ | ΑΠΟ ΣΥΣΤΑΣΗ |
| ΕΛΠΕ ΔΙΕΘΝΗΣ ΣΥΜΒΟΥΛΕΥΤΙΚΗ | ΑΠΟ ΣΥΣΤΑΣΗ |
| ΕΛΠΕΤ ΒΑΛΚΑΝΙΚΗ | 2005-2006 |
| VARDAΧ | ΑΠΟ ΣΥΣΤΑΣΗ |
| ΑΣΠΡΟΦΟΣ Α.Ε. | 2003-2006 |
| ΔΙΑΧΟΝ | 2003-2006 |
| ΠΟΣΕΙΔΩΝ Ν.Ε | ΑΠΟ ΣΥΣΤΑΣΗ |
| ΑΠΟΛΛΩΝ Ν.Ε | ΑΠΟ ΣΥΣΤΑΣΗ |
| ΕΝΕΡΓΕΙΑΚΗ ΘΕΣΣΑΛΟΝΙΚΗΣ | ΑΠΟ ΣΥΣΤΑΣΗ |



ΕΛΛΗΝΙΚΑ
ΠΕΤΡΕΛΑΙΑ

